

На правах рукописи  
УДК 910.1

ПИСАРЕНКО  
Сергей Васильевич

СИБИРЬ В ЗАПАДНЫХ ГЕОПОЛИТИЧЕСКИХ  
КОНСТРУКЦИЯХ XX в.

Специальность: 25.00.24 – экономическая, социальная,  
политическая и рекреационная география

АВТОРЕФЕРАТ  
диссертации на соискании ученой степени  
кандидата географических наук

17 АПР 2014



Санкт-Петербург  
2014

Работа выполнена на кафедре экономической географии федерального государственного бюджетного образовательного учреждения высшего профессионального образования «Российский государственный педагогический университет им. А.И. Герцена»

Научный руководитель: **Гладкий Юрий Никифорович**, доктор географических наук, профессор, член-корреспондент РАО, заведующий кафедрой экономической географии «Российского государственного педагогического университета им. А.И. Герцена»

Официальные оппоненты: **Мажар Лариса Юрьевна**, доктор географических наук, профессор кафедры географии и туризма Смоленского гуманитарного университета

**Елсуков Михаил Юрьевич**, кандидат географических наук, доцент кафедры государственного регулирования экономики и финансов Северо-Западной академии государственной службы (СЗАГС) (г. Санкт-Петербург))

Ведущая организация: Федеральное государственное бюджетное образовательное учреждение высшего профессионального образования «**Санкт-Петербургский государственный университет**»

Защита состоится 30 мар 2014 года в 16.00 часов на заседании совета по защите диссертаций на соискание ученой степени кандидата наук, на соискание ученой степени доктора наук Д.212.199.26, созданный на базе Российского государственного педагогического университета им. А. И. Герцена по адресу: 191186, Санкт-Петербург, наб. р. Мойки, 48, корп. 12, ауд. № 21.

С диссертацией можно ознакомиться в фундаментальной библиотеке Российского государственного педагогического университета им. А. И. Герцена по адресу: 191186, Санкт-Петербург, наб. р. Мойки, 48, корп. 5.

Автореферат разослан «18» марта 2014 г.

Ученый секретарь  
диссертационного совета



И. П. Махова

## 1. ОБЩАЯ ХАРАКТЕРИСТИКА РАБОТЫ

**Актуальность исследования.** Происшедшие на рубеже XX-XXI вв. глобальные перемены нарушили соотношение сил (*status quo*) на мировой арене и качественно изменили приоритеты во внутренней и внешней политике ведущих государств мира, тем самым ускорив переоценку устоявшихся методов анализа и диагностики современного устройства мира. Ухудшение геополитического положения России на западе в связи с появлением «шлейфа» атлантически ориентированных независимых государств и сокращением ее доступа к открытым морям отразилось на повышении внимания авторов к геостратегической роли Сибири, где сосредоточена большая часть природных богатств страны и пролегает кратчайший путь из Европы в динамично развивающиеся страны Азиатско-Тихоокеанского региона (АТР).

В западной исторической, политической и географической литературе понятие «Сибирь» обычно ассоциируется со всей континентальной сушей России к востоку от Урала, включая Дальний Восток. Отдельными авторами высказывается мысль, в соответствии с которой на фоне глобальных геополитических сдвигов, происшедших в Центрально-Восточной Европе, «...резко изменяется роль Урало-Сибири. На деле этот регион с его ресурсами перестает после нашего отхода из Европы служить только «базой», питающей Евророссию в ее устремленности на запад. Теперь Урало-Сибирь обретает немыслимое прежде качество того стержневого, срединного ареала, каковым синтезируется и держится российская государственная целостность» (*Цымбурский В. Л., 2000*). В работе Сибирь условно отождествляется с обоими территориальными массивами - *урало-сибирским* и *приморским* (тихоокеанским), каждый из которых обладает собственным геополитическим потенциалом, изменяющимся в зависимости от действия многочисленных факторов.

Сибирь становится не только плацдармом для выхода стран атлантического бассейна в Азию, в Тихий океан и в Арктику (здесь Россия выступает в качестве равновесной силы среди региональных и мировых держав), но и местом экономических, политических и даже территориальных притязаний различных мировых акторов. Известные государственные деятели США (Зб. Бжезинский, М. Олбрайт, К. Райс и др.) недвусмысленно выражали экспансионистские намерения в отношении России, в той или иной форме отстаивая международный статус Сибири и ее прибрежных арктических акваторий. За ресурсы Арктики активно «борются» не только Россия, Норвегия, США, Канада, но и многие другие страны. Япония, как известно, претендует на Курильские острова; КНР оказывает мощное давление (демографическое, экономическое и криминальное) на приграничные территории Российской Федерации, часть которых уже отошли к Поднебесной (о. Тарабаров и половина острова Большой Уссурийский). На юге не устранены угрозы радикального исламизма, терроризма и наркопотоков, а растущий национализм в Монголии и

Казахстане способен привести к образованию новых геополитических «узлов». В отраслевой сфере (в особенности сырьевой и энергетической) ведется острая борьба среди зарубежных и отечественных предпринимателей за контроль акций ведущих компаний.

Издержки экономического федерализма и региональной политики Центра по отношению к регионам Сибири нередко способствуют возникновению у сибиряков сепаратистских настроений (часто не без активного участия внешних сил). Еще в конце XIX в. возникло Сибирское областничество, ратовавшее за отсоединение страны «Сибирь» от Москвы; в период Гражданской войны Омск был провозглашен Колчаком третьей столицей Российской Империей; два года просуществовала Дальневосточная Республика и т.д. После распада Советского Союза некоторые сибирские субъекты РСФСР попытались выйти из ее состава.

Лишь на протяжении XX в. Сибирь испытала на себе давление многих геополитических сил, которые могли привести к разным вариантам развития событий и гипотетическому изменению статуса Сибири. В этой связи изучение механизма действия геополитических конструкций под *политико-географическим* углом зрения способно помочь в предвидении потенциальных линий «разлома» Сибири, и, соответственно, помочь поиску верных решений для уменьшения дестабилизирующего потенциала.

**Степень разработанности проблемы.** При исследовании западной геополитической мысли было рассмотрено множество работ, которые целесообразно разделить на две группы. Первая из них представлена трудами по теории геополитики, которые, в свою очередь, можно разделить на две подгруппы. Тема первой подгруппы – геополитика как наука, предмет исследования, место в структуре научных знаний - отражена в трудах Дж. Агню, Э.К. Аксенова, Д. Аткинсона, П.Я. Бакланова, П. Бробста, А. Вильямса, Ю.Н. Гладкого, С. Делби, В.А. Дергачева, Дж. Диссоу, Кл. Доддса, Дж. Долмана, М.Ю. Елсукова, А.Б. Елацкова, Н.В. Каледина, Дж. Кернса, И.Ф. Кефели, В.А. Колосова, С. Коэна, С.Б. Лаврова, И. Лакоста, А. Мерфи, Н.С. Мироненко, Ф. Моро-Дефаржа, Дж. О’Тейла (О’Туэзгила), Р.Ф. Туровского, К. Флинта, В.Г. Шведова и др. В тематике второй подгруппы, которую образуют теоретические разработки, стратегии, модели и т.д., выделим труды таких авторов как В.Г. Андреев, П.В. ла Блаш, А. Брюне, П. Бьюкенен, И. Валлерстайн, К.С. Гаджиев, П. Галлуа, Ж.-П. Гишар, И.В. Зеленева, Е. Казак, Э.Дж. Кингстон-Макклори, Г. Киссинджер, Н.А. Комлева, И. Лакост, Х. Маккиндер, Д. Мейнинг, А. Мэхэн, Дж. Паркер, К.В. Плешаков, Р. Пит, И. Рамонэ, П. Салливан, Н. Спикмен, О’Тейл, П. Тейлор, А. Тойнби, Ф. Фукуяма, К. Хаусхоффер, В.Л. Цымбурский, Р. Челлен, К. Шмитт, С. Элиот, и др.

Вторая группа работ отражает конкретные идеи, раскрывающие геополитическую специфику Сибири и представленные в трудах П.Я. Бакланова, М.К. Бандмана, Л.А. Безрукова, Зб. Бжезинского, П.В. Большаника, В.И. Бойко, М. Бредшоу,

Ю.Н. Гладкого, К. Гэдди, А.П. Дубнова, А.Г. Дугина, В.В. Кулешова, В.А. Ламина, А. Ливен, А. Линча, В.В. Мазура, Р. Пайпса, А.В. Ремнева, Дж. Сакса, Дж. Стиглица, М.Л. Титоренко, А.И. Трейвиша, А. Тренина, В.Н. Турченко, Д. Фридмана, М. Хамфриса, Ф. Хилл, В.В. Шамова, М.Ю. Шинковского, В.В. Шупера, Р. Эбеля и др.

Рассмотренные в диссертации подходы ориентированы на усиление и углубление комплексного исследования геополитической мысли, имеющей отношение к Сибири, на основе авторской трактовки таких базисных понятий как *«геополитическая конструкция»* и *«геополитический потенциал»*.

**Цель диссертационного исследования** заключается в теоретико-методологической интерпретации западных геополитических конструкций, структурным элементом которых служит Сибирский макрорегион. В соответствии с поставленной целью решались следующие задачи:

- 1) проанализировать основные идеи и концепции, содержащиеся в западной геополитической мысли XX века применительно к Сибири;
- 2) определить сущность категории «геополитическая конструкция», выявить механизм ее построения и предложить собственную методику исследования алгоритма действия геополитической конструкции;
- 3) расширить представления о понятии «геополитический потенциал»;
- 4) проследить механизм действия геостратегии атлантизма по отношению к Сибири в условиях распада СССР;
- 5) разработать методику расчета коэффициента геополитической устойчивости региона;
- 6) предложить зонирование на основе геополитического кода.

**Объектом исследования** выступает восточный макрорегион России – от Уральских гор до Тихого Океана, условно идентифицируемый в качестве Сибири.

**Предмет исследования** – отражение Сибири в западных геополитических конструкциях XX в., их критическое осмысление.

**Научная новизна** состоит в следующем:

- уточнено и углублено содержание категорий «геополитическая конструкция» и «геополитический потенциал»;
- комплексно рассмотрены западные геополитические концепции применительно к Сибири – к одному из узловых геополитических макрорегионов мира;
- предложена методика расчета коэффициента геополитической устойчивости региона;
- проведено зонирование Сибири на основе геополитического кода.

**Методологическая основа и теоретическая значимость** работы. Теоретической основой исследования являются фундаментальные труды зарубежных и российских авторов в области политической географии и геополитики. Автор опирается на системный, полимасштабный, общенаучные подходы, теории алгоритмов

и моделирования, общегеографические методы: картографический, статистический, математический. Используются положения правовых, социальных и психологических теорий, SWOT-анализ.

Теоретическая значимость заключается в критическом анализе западных геополитических конструкций, отражающих место Сибири в современной геополитической картине мира.

**Практическая значимость** исследования определяется возможностью использования ее результатов федеральными и региональными органами власти и ведомствами в процессе выстраивания системы внешнеполитических и внешнеэкономических связей с зарубежными странами, при разработке долгосрочных программ индустриального, инфраструктурного, социального и регионального развития Сибирского макрорегиона, а также коммерческими структурами для формирования инвестиционной политики. Имеется возможность применения материалов исследования в лекционных курсах, создания учебных пособий по предметам: «Геополитика России», «Экономическая география России», «Геополитика», «Экономическая география зарубежных стран», «Гуманитарная география», «Общая и социальная география», «Политическая география».

**Положения, выносимые на защиту:**

1) *геополитическая конструкция* представляет собой одно из базовых понятий в геополитике, ассоциирующееся как с материальными, так и виртуальными объектами в геополитической картине мира, способными влиять на геополитическое пространство;

2) *геополитический потенциал* отражает совокупность (в лучшем случае – систему) разнокачественных ресурсов (пространственных, экономических, военных, социокультурных, финансовых, логистических, информационных и др.) и отношений на данной территории и за ее пределами, которые могут быть использованы для реализации геостратегии страны в интересах национальной безопасности (реже - в экспансионистских целях);

3) Сибирь формирует в мировой политике специфический региональный *геополитический код* с ярко выраженными территориальной, сырьевой и стратегической составляющими;

4) традиционная геополитическая конструкция «хартленд», претерпев в конце XX в. существенную деформацию, представляет собой четко выраженную территориальную иерархию взаимовлияющих пространств, трансформирующихся на современном этапе в единый пояс;

5) в основу геополитического зонирования территории может быть положен геоэкономический код составляющих ее регионов.

**Степень достоверности и апробация результатов.** Основные выводы диссертационного исследования опубликованы в 11 печатных работах, в том числе три статьи в изданиях, входящих в список рецензируемых журналов общим объемом

3,9 печатного листа. Автор участвовал в международных, всероссийских и региональных конференциях: Санкт-Петербург «Актуальные проблемы эволюции географического пространства» (VI Большой Географический Фестиваль, 2009 г.), «География: проблемы науки и образования» (Герценовские чтения 2011-2013 гг.); Пермь – «Географическое изучение территориальных систем» (2009 г.), «Социально-экономические и геополитические аспекты исследования территориальных систем» (2010 г.); «Региональный потенциал: анализ, оценка, капитализация» (2010 г.); Тверь – «Проблемы реформирования экономики России» (2012 г.); Иркутск – «Природа и общество: взгляд из прошлого в будущее» (2012 г.); Калининград – «Социально-экономическая география- 2011: теория и практика» (2011 г.); Киев – «Молодые ученые – географической науке» (2012 г.); Омск (2010, 2012), по материалам которых были опубликованы тезисы. Был приглашен на конференцию Межпарламентской Ассамблеи Государств-Участников Содружества Независимых Государств по теме «Ядерная безопасность в современном мире. Роль парламентариев в процессе ядерного разоружения и нераспространения» (2013).

**Структура диссертации** и логика работы подчинены решению поставленных задач. Диссертация объемом 152 страниц состоит из введения, трех глав, заключения, 24 рисунков, 5 таблиц, 6 формул. Список литературы включает 184 наименования.

## II. ОСНОВНОЕ СОДЕРЖАНИЕ РАБОТЫ

Во **«Введении»** обозначается актуальность темы исследования, показывается степень научной разработанности проблематики, определяются цель, на основе которой устанавливаются задачи исследования, предмет и объект изыскания. Выдвигается гипотеза исследования и формулируются основные положения, выносимые на защиту, а также научная новизна диссертации; излагается практическая и теоретическая значимость работы, приводятся данные об апробации и структуре диссертационного исследования.

В *первой главе «Геополитические конструкции: сущность и механизм построения»* раскрываются теоретико-методологические аспекты предложенного понятия, отстаивается его универсальный характер в связи с возможностью интеграции таких понятий как: геополитическая модель, идея, концепция и т.д. *Под геополитической конструкцией (ГК) логично понимать любой создаваемый образ (материальный объект или виртуальный аналог) в геополитической картине мира.* Иначе говоря, в существе геополитической конструкции могут выступать как теоретические выкладки, так и «прикладные» элементы, изменяющие геополитическое пространство, в основе которого лежит мощь государства (геополитический потенциал).

Геополитические конструкции различаются по видам: *мировоззренческие* и *стратегические*. Мировоззренческие геополитические конструкции (МГК) предлагается подразделить на два типа: *географические* и *институциональные*. Для первых характерно влияние географических факторов (местоположение, климат, рельеф и т.д.) на развитие государств и цивилизаций в пространстве (например, роль ландшафтов в судьбах суперэтносов). Вторые - представляют собой структуру планетарной организации политических сил, например, «биполярный мир», отличительной чертой которого является построение сверхдержавами дуалистической системы международных отношений по своей воле.

*Стратегические* геополитические конструкции (СГК) направлены, с одной стороны, на увеличение мощи одной страны за счет второй, с другой – на пополнение своей силы за счет внутренних ресурсов. Соответственно их подразделяют следующим образом: *внешние* – способствующие контролю пространства страны или региона другим государством (в качестве примера можно привести печально известный план «Барбаросса»); и *внутренние*, изменяющие территориальную организацию пространства внутри государства или региона (примером может служить социально-экономическая концепция развития региона). СГК различаются по форме их реализации: комплексная (направлена на весь геополитический потенциал), частичная (направлена на несколько подсистем геополитического потенциала и на несколько подсистем и их компоненты) и единичная (направлена на одну из подсистем геополитического потенциала или на ее компонент). Стоит различать геополитические проекты по отношению к пространству: а) охватывающие территорию; б) представляющие собой конкретные явления, перемещающиеся по ойкумене.

Для геополитических конструкций характерны следующие свойства: 1) *масштабность* - глобальная (например, «хартленд»); региональная («леналенд») и локальная (коса Тузла); 2) *прочность* – сопротивление разрушению или контрмерам; 3) *надежность* – сохранение работоспособности в течение определенного времени; 4) *гибкость* – способность объекта адекватно реагировать на геополитические изменения.

Особое место уделено интерпретации понятия «геополитический потенциал региона» (ГПП), который трактуется автором как совокупность (иногда систему) *различных ресурсов (пространственных, экономических, финансовых, военных, социокультурных, логистических, информационных и т.д.) и отношений на данной территории и за ее пределами, которые могут быть использованы государством для реализации избранной геостратегии в интересах обеспечения долгосрочной национальной безопасности* (а в отдельных случаях - и в экспансионистских целях). Определена и охарактеризована структура ГПП основными компонентами которой являются экономико- и политико-географическое положение, а также потенциалы: природно-ресурсный потенциал; экономический; социально-культурный;



военный; политический; транспортной и коммуникационной инфраструктуры; экологический (рис. 1).

Предлагаются несколько методик анализа ГПП. Первая представляет собой характеристику геополитического потенциала региона, на базе которой проводится SWOT-анализ. На основании чего выделяются сильные и слабые стороны района.

Вторая – расчет коэффициента устойчивости региона, который рассчитывается по формуле (1):

$$K_y = \frac{K_э + K_{тк} + K_{э\kappa} + K_d}{H}, (1)$$

где  $K_y$  – коэффициент устойчивости,

$K_э$  – экономический индекс,

$K_{тк}$  – индекс транспортной и коммуникационной инфраструктуры,

$K_{э\kappa}$  – экологический индекс,

$K_d$  – демографический индекс,

$H$  – число слагаемых в множителе.

Расчет экономического индекса осуществляется по формуле, представляющей собой отношение показателя ВРП субъекта региона к среднему значению ВРП по стране (2).

$$K_э = \frac{ВРП_p}{\phi ВРП_c}, (2)$$

где  $K_э$  – экономический индекс,

$ВРП_p$  – показатель валового регионального продукта региона,

$\phi ВРП_c$  – среднее арифметическое валового регионального продукта по стране.

Поскольку в индекс транспортной и коммуникационной инфраструктуры входят два вида магистрали (железнодорожная и автомобильная), то его логично вычислять через отношение средней квадратической (3).

$$K_{тк} = \frac{\sqrt{\frac{P_{p1}^2 + P_{p2}^2}{2}}}{\sqrt{\frac{P_{c1}^2 + P_{c2}^2}{2}}}, (3)$$

где  $K_{тк}$  – индекс транспортной и коммуникационной инфраструктуры,

$P_{p1}$  – плотность железнодорожной сети региона,

$P_{p2}$  – плотность автомобильных дорог региона,

$P_{c1}$  – плотность железнодорожной сети страны,

$P_{c2}$  – плотность автомобильных дорог страны.

|  |  |  |  |  |  |
|--|--|--|--|--|--|
| структура ГПП по Ф. Ратцелю,<br>Р. Челлену, А.Т. Мэхэну  |  | структура ГПП<br>по В.А. Дергачеву   |  | структура ГПП<br>(авторская разработка)  |  |
| географическое положение   |  | военный:<br>- численность вооруженных сил;<br>- наличие ядерного оружия;   |  | положение в Ойкумене;  |  |
| природно-ресурсный потенциал   |  | экономический:<br>- валовой национальный продукт;<br>- индекс развития человеческого потенциала;<br>- покупательная способность;<br>- емкость внутреннего потребления;   |  | природно-ресурсный потенциал;  |  |
| характер ландшафта,<br>граница   |  | комплексный:<br>- большая территория;<br>- природно-ресурсный потенциал;<br>- транзит;   |  | экономический:<br>- валовой национальный продукт;<br>- отрасли специализации (ориент. на экспорт и импорт);<br>- инвестиции (акл компании с иностр. капиталом);<br>- наличие свободных экономических зон и транснациональных компаний;<br>- продовольственная безопасность;<br>- оборонно-промышленный комплекс; |  |
| социально-культурный:<br>- численность населения;<br>- культура;<br>- духовность;                        |  | структура ГПП по Е. Казак  |  | социально-культурный:<br>- население;<br>- менталитет;<br>- этническая принадлежность;<br>- вероисповедание;<br>- культура;<br>- наука;<br>- образование;<br>- социальное благополучие;  |  |
| хозяйство и торговля,<br>формы государственного<br>управления  |  | демографический:<br>- человеческий потенциал;<br>- демографическая нагрузка;<br>- индекс развития человеческого потенциала;  |  | транспортный и<br>коммуникационный:<br>- транспортные коридоры;<br>- транснациональные пути;<br>- теле/радио коммуникации;<br>- связь;<br>- доступность населения к<br>информационным технологиям;   |  |
|  |  | социально-политический:<br>- местоположение территории;<br>- политические риски;<br>- экономические риски;<br>- транспорт;<br>- интеллектуальный капитал;<br>- социально-политические<br>параметры;<br>- демографический фактор; |  | военный:<br>- наличие оружия массового<br>поражения;<br>- военные технологии в космосе;<br>- участие в боевых операциях;<br>- военные и военно-морские базы за<br>пределами государств;  |  |
|  |  | геоинформационный  |  | политический:<br>- участие в международных<br>организациях;<br>- форма государственного<br>устройства;   |  |
|  |  | военно-политический:<br>- экономические затраты;   |  | экологический:<br>- наличие особо охраняемых<br>природных территорий;<br>- уровень загрязнения окружающей<br>среды;<br>- влияние природных факторов на<br>комфортность проживания<br>населения;  |  |
|  |  | геоэкономический:<br>- пространственность<br>экономических ресурсов;   |  |  |  |
|  |  | научно-технический:<br>- доля высоко- и средня-<br>технологических товаров в<br>общем экспорте;<br>- расходы на научно-<br>исследовательские и опытно-<br>конструкторские работы;<br>- угрозы в научно-технической<br>сфере;     |  |  |  |
|  |  | интеллектуальный:<br>- наличие геоэкономических и<br>геоинформационных условий;  |  |  |  |
| <p>УСЛОВНЫЕ ОБОЗНАЧЕНИЯ</p> <p>военный - название подсистемы</p> <p><input type="checkbox"/> система</p> |  |  |  |  |  |

Рис. 1. Трансформация структуры геополитического потенциала

Аналогичным образом вычисляется экологический индекс (4), при условии, что один кубический метр загрязненной сточной воды равен одной тонне

$$K_{\text{эк}} = \frac{\sqrt{\frac{M_{p_1}^2 + M_{p_2}^2}{2}}}{\sqrt{\frac{M_{c_1}^2 + M_{c_2}^2}{2}}}, \quad (4)$$

где  $K_{\text{эк}}$  – экологический индекс,

$M_{p_1}$  – объем выброса в атмосферный воздух загрязняющих веществ, отходящих от стационарных источников в регионе,

$M_{p_2}$  – объем сброса загрязненных сточных вод в поверхностные водные объекты в регионе,

$M_{c_1}$  – объем выброса в атмосферный воздух загрязняющих веществ, отходящих от стационарных источников в стране,

$M_{c_2}$  – объем сброса загрязненных сточных вод в поверхностные водные объекты в стране.

Демографический индекс рассчитывается через отношение численности населения региона к средней численности населения по стране – формула (5). Однако, она описывает статичную модель, для прогнозирования необходимо учитывать коэффициенты естественного и миграционного прироста.

$$K_c = \frac{H_p}{\phi H_c}, \quad (5)$$

где  $K_c$  – это демографический индекс,

$H_p$  – численность населения региона,

$\phi H_c$  – средняя численность населения по стране.

Полученный результат при условии  $K_y \leq 1$ : регион дифференцируется по степени устойчивости: 1) менее неустойчив, 2) неустойчив, 3) максимально неустойчив. При противоположном критерии  $K_y > 1$  регионы считаются устойчивыми.

*Третья* методика представляет собой расчет геоэкономического кода, в основу которого ложатся показатели сальдо внешней торговли субъектов региона. Использование трех методик изучения действия геополитических конструкций позволяет раскрыть их характер.

В первой главе также критически анализируется западная геополитическая мысль XX века, имеющая отношение к Сибирскому макрорегиону, как-то: идеи геостратегии («хартленд» др.), конвергенции («Европа от Дублина до Владивостока»), интернационализации природных ресурсов («Сибирское бремя»), силовых полей («столкновение цивилизаций»), структуризации мирового устройства («геополитический код»).

Во второй главе *«Геополитический потенциал Сибири: покомпонентный анализ»* устанавливается место Сибири в российском пространстве. Предприняты

попытку определить структуру и дать оценку геополитического потенциала Сибирского макрорегиона с учетом существующих геополитических конструкций.

Раскрываются особенности определения контуров Сибири, отмечается, что конструирование ее границ основывалось преимущественно на политическом, экономическом, социальном, историко-культурном и ментальном факторах.

Проведенный анализ (по методике И.М. Маергойза) экономико-географического положения позволил установить как отрицательные (удаленность от рынков сбыта, ограниченный доступ к информационным и коммуникационным технологиям, отсутствие финансовых центров), так и уникальные черты (транзитное положение, источник природных ресурсов, соседство с промышленно развитым Уралом (антиподом) и Севером Европейской России (районом-аналогом)).

В работе показана степень обеспеченности субъектов Сибири природными ресурсами (уголь, нефть, газ, руды черных и цветных металлов, лес и т.д.). Максимально достаточны в ресурсном плане Красноярский, Забайкальский, Приморский края, Республика Якутия, Иркутская, Тюменская (включая Ханты-Мансийский, Ямало-Ненецкий автономные округа), Кемеровская области.

На базе статистических данных среди регионов Сибири установлены лидеры по взносу в ВРП России: Тюменская (включая Ханты-Мансийский и Ямало-Ненецкий АО), Кемеровская области и Красноярский край; и аутсайдеры – республики Горный Алтай, Тыва, Магаданская область, Чукотский автономный округ и Еврейская автономная область. Таким образом, экономика Сибири зиждется на добычи полезных ископаемых.

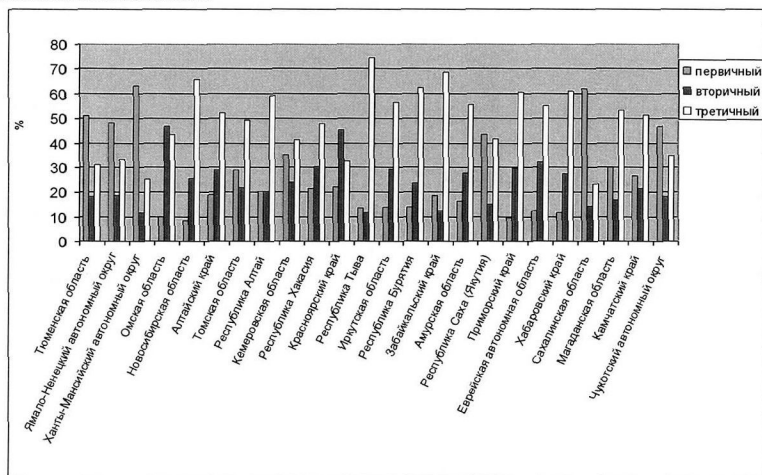


Рис. 2. Экономический профиль ВРП по секторам экономики сибирских субъектов РФ в 2010 г., в %

Различие ВРП по секторам экономики от места к месту в Сибири имеют следующий вид (рис. 2): первичный сектор наиболее характерен для Тюменской, Сахалинской областей, Ханты-Мансийского и Ямало-Ненецкого, Чукотского автономных округов, Республики Саха-Якутия; вторичный – для Омской области, Красноярского края; третичный – для Новосибирской, Томской, Иркутской, Амурской, Магаданской областей, Алтайского, Забайкальского, Приморского, Хабаровского, Камчатского краев, республик Горный Алтай, Хакасия, Тыва, Бурятия, Еврейской автономной области; смешанный (сбалансированный) – для Кемеровской области.

Пространственные различия занятости населения (преобладание в той или иной экономической деятельности над остальными) таковы: в Тюменской, Магаданской, Амурской, Сахалинской областях, Приморском и Хабаровском краях, Чукотском АО и Еврейской АО – торговля; в Ханты-Мансийском АО – добыча полезных ископаемых; в Ямало-Ненецком АО – добыча полезных ископаемых и строительство; в республике Алтай – сельское хозяйство, торговля, образование; в Республике Бурятия, Алтайском и Камчатском краях – сельское хозяйство и торговля; в республиках Тыва и Якутия – образование; в Забайкальском крае – сельское хозяйство, транспорт и связь; в Республике Хакасия, Красноярском крае, в Иркутской, Кемеровской, Новосибирской, Томской областях – обрабатывающие производства, торговля; в Омской области – сельское хозяйство, обрабатывающие производства, торговля. Таким образом, в Сибири задействованы все сектора экономики. Индустриальные центры Зауралья вытянуты вдоль Транссибирской магистрали, и концентрируются на юге Сибирского федерального округа.

Особое внимание уделено прогнозу численности населения. В контексте анализируемой проблемы были построены модели, отражающие прогнозную численность населения Сибири до 2050 г. Для расчетов использовалась формула (6).

$$P = K + K * V / 1000 + K * X / 10000, (6)$$

где P – численность населения на прогнозируемый период,

K – население на начало года,

V – коэффициент естественного прироста на 1000 человек,

X – коэффициент миграционного прироста на 10000 человек.

В региональном отношении для прогноза численности населения до 2050 г. были взяты коэффициенты миграционного и естественного прироста (-9,8 и 2,5) за 2011 г. При условии, что эти демографические показатели остаются неизменными, строилась модель, на которой отмечен прирост населения в регионах Западно-Сибирского и Восточно-Сибирского экономических районов, за исключением Республики Хакасия, Кемеровской и Иркутской областей, Алтайского и Забайкальского краев (рис. 3).

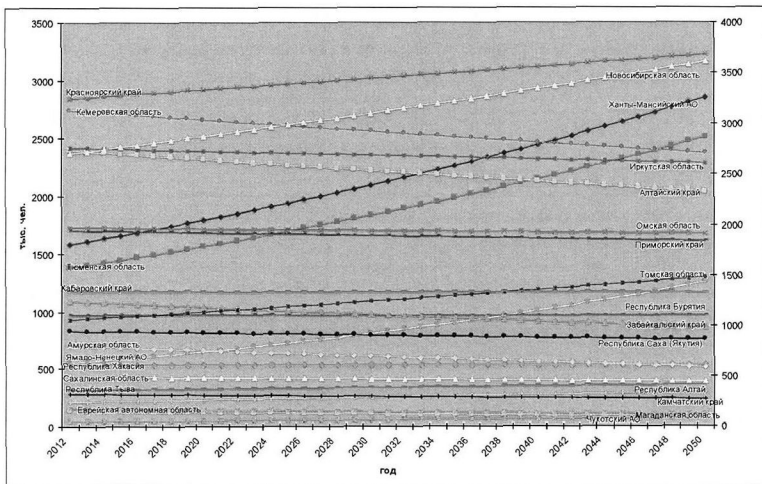


Рис. 3. Прогноз численности населения субъектов Сибири до 2050 г., тыс. чел.

Количество жителей Сибири без учета их распределения по территории не отображает в полной мере демографической ситуации. Соответственно, были построены профили плотности населения Зауралья за 2011, 2050 гг. (рис. 4-5).

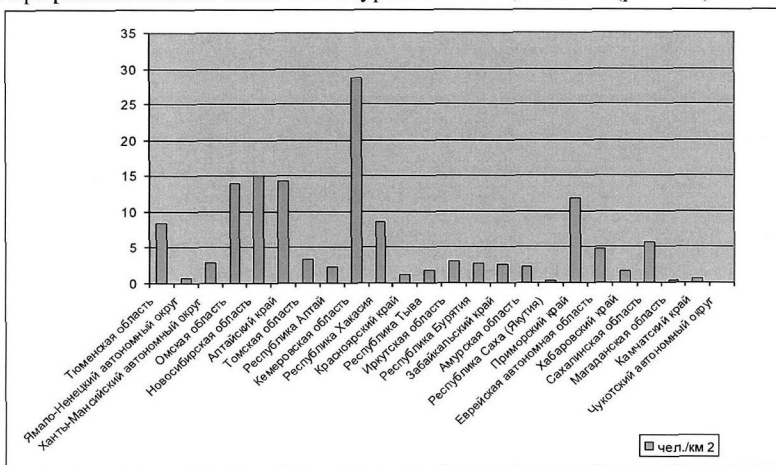


Рис. 4. Профиль плотности населения регионов Сибири, 2011 г.

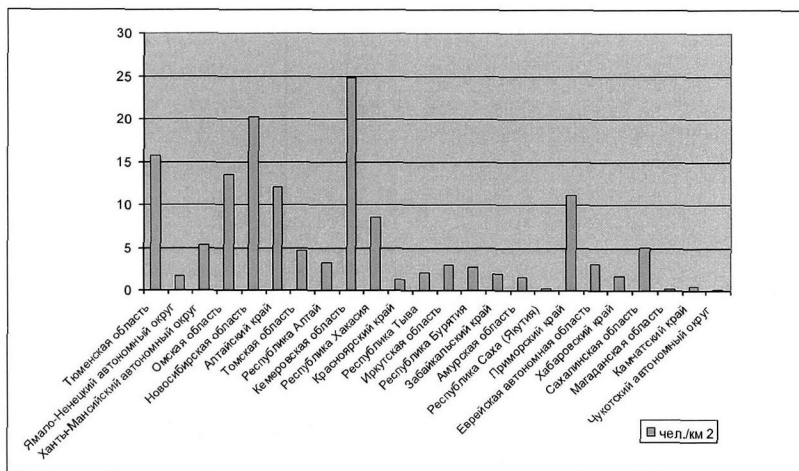


Рис. 5. Профиль плотности населения регионов Сибири в 2050 г.

Их анализ позволил сделать следующие выводы: 1) жители Сибири в большей степени сосредоточены в ее западной части, в меньшей – в приморской; 2) центральная часть Зауралья представляет собой демографическую «яму»; 3) отмечается отток населения из северных районов (Ямало-Ненецкого и Чукотского АО, Республики Якутия, Магаданской области); 4) с течением времени усилится контраст распределения населения по территории Сибири; 5) юг Дальнего Востока демографически относительно стабилен. В целом на территории Сибири существует демографический потенциал для поддержания геополитической стабильности, хотя это обстоятельство вовсе не отменяет необходимость реализации здесь специальных мер демографической политики).

В работе акцентируется внимание на этническом и конфессиональном составе населения макрорегиона. Выявлены максимально полиэтнические регионы (более 14 этносов) - Тюменская, включая автономные округа (24), и Иркутская (14) области, Красноярский (19) и Хабаровский (17) края, республика Якутия (14). С известной долей условностью к числу моноэтнических районов (менее 4) относятся – Республика Тыва (3) и Еврейская автономная область (4). Установлено, что в приграничных субъектах Азиатской части России и в ее регионах с относительно высокой заработной платой существует повышенная вероятность возникновения очагов межэтнических столкновений (Республика Алтай, Омская и Тюменская область и др.), что отчасти служит иллюстрацией положений геополитической конструкции С. Хантингтона «Столкновение цивилизаций».

Предпринята попытка оценки трансформации политико-географического положения Сибири. В течение века происходило движение границ: 1. После подпни-

сания Портсмутского мирного договора в 1905 г. Сахалин и Курильская гряда стали принадлежать Японии, Маньчжурия вышла из сферы влияния России. Русское правительство уступило японскому взятые в аренду Порт-Артур, Талиен, прилегающие территории и территориальные воды, железную дорогу между гг. Чань-Чунь и Порт-Артур. 2. В период Гражданской войны произошла аннексия японцами и американцами современного юга Приморского края. 3) В 1952 г. -передача КВЖД Советским Союзом Китаю. 4. В 1945 г. состоялось возвращение Курильской гряды и южной части Сахалина. 5. В 1991 г. произошла передача российского о-ва Даманский под китайское владение. 6. В 2008 г. произошла передача КНР о-ва Тарабаров, часть о-ва Большой Уссурийский. Подобный «дрейф» границ отражает суть нескольких геополитических конструкций (в том числе, идей Ф. Ратцеля о пространственном росте государства).

За прошедший двадцатилетний период новейшей истории России политико-географическое положение Сибири, как и России в целом, изменилось дважды. До 2000-х годов Сибирь была ориентирована в основном на Европу. Но в новом тысячелетии Москва осуществила ряд проектов: строительство трубопровода ВСТО и завода по сжижению природного газа (Сахалин), реализацию начального этапа проекта газопровода «Алтай», создание военно-политического союза Организации договора о коллективной безопасности (ОДКБ), создание единого экономического пространства между Россией, Белоруссией и Казахстаном. Тем самым столица РФ увеличила количество своих геополитических векторов: помимо *европейского*, добавились *евразийский* и *тихоокеанский*.

В новейшей западной геополитической мысли выявлено новое направление - *криополитика*, под которой понимается соперничество государств за контроль над появляющимися территориями и ресурсами в результате таяния компонентов криосферы. С обнаружением в Арктике на шельфе огромных запасов ресурсов, особенно углеводородных, к РФ появились акваториальные претензии у Дании, Норвегии, Канады, США, Исландии. Предметом споров в регионе являются: 1) закрепление за государством суверенного права над континентальном шельфом в целях его разведки и разработки природных ресурсов; 2) справедливое разграничение шельфа между государствами.

Таким образом, в геополитическом отношении геотерия Сибири ориентирована на Арктику, Европу, АТР, Центральную Азию.

В *третьей главе «Сибирь в геополитических конструкциях»* критическому анализу подвергнуты западные геополитические конструкции, имеющие отношение к исследуемому макрорегиону.

Особое внимание уделяется одной из «классических» западных геополитических концепций, имеющих прямое отношение к Сибири – феномену *«хартленда»*. Прослеживается изменение его контуров в течение XX века. Так, в 1904 г. границы хартленда западными авторами определялись по географическим призна-



кам (по местоположению, по водосборным бассейнам, по зональности), и его территория простиралась от Восточной Европы до побережий Тихого океана, от Ирано-Тибетской области до побережий Северного Ледовитого океана. Если оперировать современными геополитическими таксонами, то хартленд включал Россию, Белоруссию, Украину, Казахстан, Таджикистан, Узбекистан, Киргизию, Туркменистан, Монголию, Азербайджан, Армению, Иран и частично – Китай и Афганистан.

В 1919 г. к хартленду были добавлены территории, которые являются водосборным бассейном Балтийского и Черного морей (Латвия, Литва, Эстония, Польша, Грузия). В 1943 г. хартленд соотносится с предвоенными границами СССР, из состава геополитической конструкции был исключен *леналенд*. В 1956 г. хартленд определяется по культурно-функциональным признакам, к которому тяготели Китай, Северный Вьетнам, Бангладеш, Афганистан, Восточная Европа. На рубеже XX-XXI в. было зафиксировано «сжатие» хартленда, ассоциировавшегося лишь с границами Российской Федерации.

Таким образом, изменялись идентификационные критерии хартленда - физико-географический, культурно-функциональный, политико-идеологический, социально-экономический.

Применяя полимасштабный подход, можно утверждать, что хартленд на *макроуровне* представляет собой планетарную модель расположения глобальных сил; на *мезоуровне* – это геотория, расположенная в пределах Российской Федерации (сформировавшаяся пространственная мозаичность из 15 республик являлась стыковым образованием между макро- и мезоуровнем). На *микроуровне* в качестве исследуемого полигона выступают регионы Российской Федерации, представляющие собой «сердцевину» Сибири. Стыковыми образованиями между мезо- и микроуровнем являются субъекты РФ как акторы международных отношений.

Особое место в работе занимает вопрос о взаимосвязи внешнеполитических доктрин США с концепцией хартленда. Проанализирован механизм их действия в геополитическом пространстве, подчиняющегося вполне четкому алгоритму. Как правило, он всегда соответствовал таким «магистральным» направлениям, как *глобальный охват Евразии, региональное развитие сепаратизма* в странах, «подконтрольных» Москве, *изучение военной географии СССР* и т.д. На основе критического осмысления аналитического материала автором сделан прогноз, в соответствии с которым новый плацдарм внешнеполитического влияния США на РФ – Центральная Азия.

Акцентируется внимание на трансформации «*внутреннего хартленда*» (Сибири). В условиях СССР внутренний хартленд (или *эффективная национальная территория* по Д. Хузону - 1964) представлял собой Центрально-Волго-Байкальский пояс с перспективой его формирования до Владивостока. В условиях современной России (после распада СССР), независимо друг от друга, А.И. Тревиш и М. Брэдшоу, Дж. Прендерграст определяют его как несвязанные между со-

бой его остаточные фрагменты (Тюменской области и Красноярского края). По предложенной нами методике был найден интегральный коэффициент, табл. 1. В результате была построена карта-схема (рис. 5).

Таблица 1

Значения показателей коэффициента геополитической устойчивости региона

| Регионы Сибири               | «К <sub>1</sub> » | «К <sub>2</sub> » | «К <sub>3</sub> » | «К <sub>4</sub> » | «К <sub>5</sub> » |
|------------------------------|-------------------|-------------------|-------------------|-------------------|-------------------|
| Тюменская область            | 1,19              | 0,081018          | 0,539168          | 0,780701          | 0,6               |
| Ханты-Мансийский АО          | 4,33              | 0,081964          | 0,179714          | 0,894768          | 1,4               |
| Ямало-Ненецкий АО            | 1,69              | 0,024589          | 0,497605          | 0,30781           | 0,6               |
| Республика Алтай             | 0,05              | 0,104031          | 0,021707          | 0,119799          | 0,1               |
| Республика Бурятия           | 0,30              | 0,173385          | 0,228738          | 0,556579          | 0,3               |
| Республика Тыва              | 0,07              | 0,053592          | 0,065354          | 0,177119          | 0,1               |
| Республика Хакасия           | 0,21              | 0,485478          | 0,294092          | 0,304944          | 0,3               |
| Алтайский край               | 0,66              | 0,926822          | 0,504157          | 1,379697          | 0,9               |
| Забайкальский край           | 0,36              | 0,283721          | 0,527498          | 0,630522          | 0,4               |
| Красноярский край            | 2,30              | 0,063049          | 0,144498          | 1,626748          | 1,0               |
| Иркутская область            | 1,18              | 0,163928          | 0,355845          | 1,389442          | 0,8               |
| Кемеровская область          | 1,36              | 0,857468          | 0,208892          | 1,576879          | 1,0               |
| Новосибирская область        | 1,06              | 0,476021          | 0,765572          | 1,540194          | 1,0               |
| Омская область               | 0,81              | 0,406667          | 0,947629          | 1,132074          | 0,8               |
| Томская область              | 0,62              | 0,078811          | 0,945295          | 0,606448          | 0,6               |
| Республика Саха              | 0,84              | 0,014817          | 0,569511          | 0,547981          | 0,5               |
| Камчатский край              | 0,22              | 0,011349          | 0,16105           | 0,183425          | 0,1               |
| Приморский край              | 1,02              | 0,460259          | 0,763704          | 1,118317          | 0,8               |
| Хабаровский край             | 0,77              | 0,10876           | 1,309408          | 0,769237          | 0,7               |
| Амурская область             | 0,39              | 0,327856          | 0,497155          | 0,470599          | 0,4               |
| Магаданская область          | 0,13              | 0,014817          | 0,119037          | 0,088846          | 0,1               |
| Сахалинская область          | 1,08              | 0,34677           | 0,3221            | 0,283735          | 0,5               |
| Еврейская автономная область | 0,07              | 0,595814          | 0,095697          | 0,10031           | 0,2               |
| Чукотский автономный округ   | 0,09              | 0,002837          | 0,06302           | 0,029233          | 0,0               |

На картографическом изображении в условиях XXI в. четко прослеживается формирование пояса внутреннего хартленда, состоящего из нескольких субъектов Азиатской части России (Красноярский край, Новосибирская, Кемеровская области, Ханты-Мансийский АО). К их значениям приближаются Алтайский край, Омская и Иркутская области (табл. 1). Фактически это означает, что центр силы России расположен в ее географическом центре. Очевидно, что произошла трансформация внутреннего хартленда.

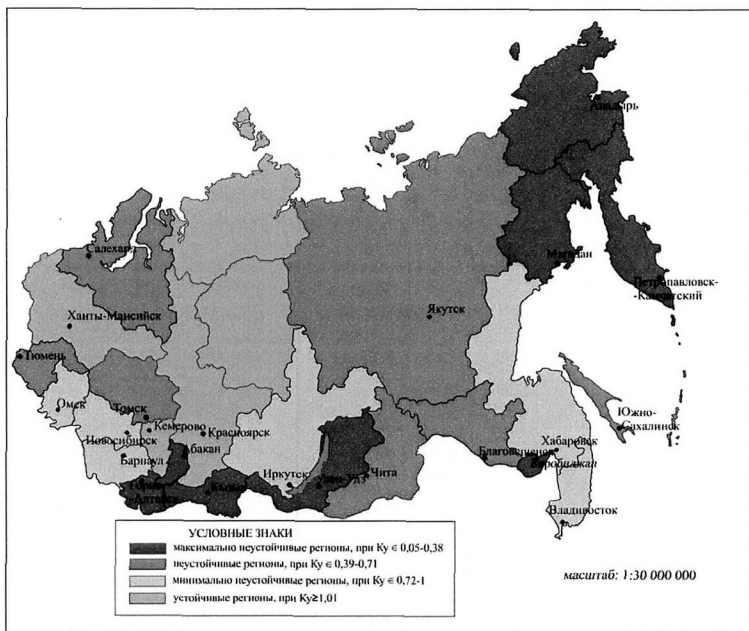


Рис. 5. Дифференциация регионов Сибири по степени геополитической устойчивости

Максимально неустойчивые субъекты – Республика Горный Алтай, Республика Тыва, Республика Хакасия, Чукотский автономный округ, Еврейская автономная область, Камчатский край, Магаданская и Амурская области. Логично объединить эти субъекты в регионы по географической близости: Южный, Северо-Восточный, Юго-Восточный (рис. 5).

Максимальная геополитическая неустойчивость южных (Южный и Юго-Восточный) регионов Сибири в значительной мере объясняется теорией «силовых полей». Образование южной неустойчивости в Сибири произошло под действием сил четырех государств (России, Китая, Казахстана, Монголии). Особое значение имеет Горный Алтай в силу его геостратегического положения. Республика является геополитическим узлом, т.к. граничит с тремя странами.

Образование Северо-Восточной максимальной геополитической неустойчивости объясняется географическими факторами: транспортно-географической удаленностью и неблагоприятным климатом. Поскольку социально-экономическая интеграция этого региона в российское пространство не завершена, контроль данной геотерии должен быть гарантирован военно-политическими методами.

В работе анализируется проблема идентификации регионов Зауралья в мире относительно, так называемых автором, «геополитических кодов». Установлено, что Сибирь в мировой политике формирует региональный код в области лесной промышленности, (рис.6).

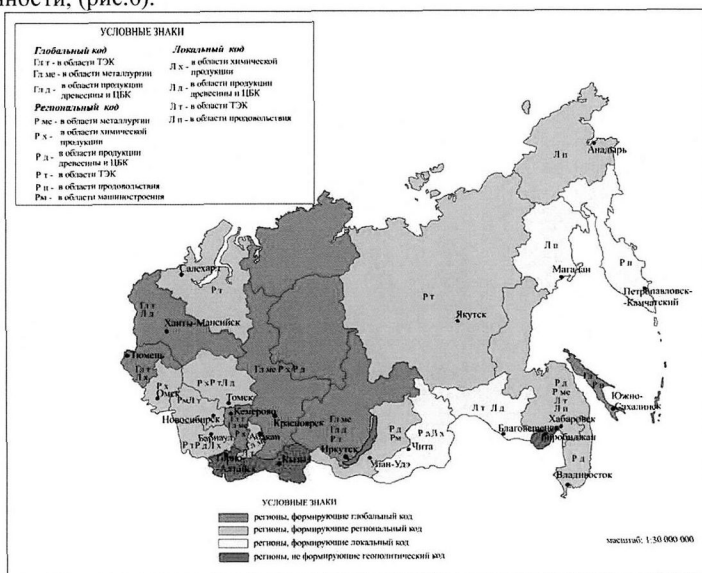


Рис. 6. Дифференциация регионов Сибири по уровням геополитического кода

Глобальный код формируют Красноярский край, Тюменская, Иркутская, Кемеровская и Сахалинская области. Он проявляется в топливно-энергетическом, металлургическом, лесном комплексах, т.е. в первичном секторе экономики. Наиболее комплексным набором кодов обладают Кемеровская, Иркутская, Томская области, Красноярский, Приморский края, Республика Хакасия (рис.6). Регионы, не формирующие никакого геополитического кода – Еврейская автономная область, республики Горный Алтай и Тыва.

Дается критический анализ геодетерминистских конструкций геополитики. В частности влияние географических факторов задают стартовые условия развития региона или страны. Во многом их адаптация в социальном и экономическом плане определяет темпы роста. Тем самым приводит государства к числу лидеров в мировом хозяйстве и в международных отношениях, позволяя им задавать остальному миру «правила игры».

Автором дается рекомендация о проведении специальных технико-географических исследований по всему миру, которые отражают степень воздействия природных факторов на материальные объекты. В результате которых должен появиться коэффициент ценообразования, свойственный для той или иной местно-

сти с определенными географическими условиями, приводящий в равноправные отношения между государствами в мировом хозяйстве. Подобные изыскания усилят значение гуманитарной географии в научном сообществе.

В *Заключении* приведены основные выводы и результаты работы.

1. Сущность географического подхода к исследованию геополитических идей состоит в анализе корреляционных отношений в системе «геополитическая конструкция – геопространство». Наибольшей пространственной «емкостью» отличаются такие известные геополитические конструкции, как «хартленд», «геополитический код», «Европа от Дублина до Владивостока», «столкновение цивилизаций» и др. Геополитические идеи в форме явлений распространяются по принципу «волн диффузий».

2. Геополитическая конструкция представляет собой универсальную категорию, отражающую созданный человеком объект в геополитической картине мира. В роли такого объекта могут выступать как виртуальные (идеи, концепции, пропагандистские мифы и т.д.), так и прикладные элементы, способные оказывать влияние на геополитическое пространство, в основе которого лежит мощь государства (геополитический потенциал).

3. Геополитические конструкции различаются по видам (мировоззренческие и стратегические); по отношению к пространству (охватывающие территорию; представляющие собой явление; перемещающееся по Ойкумене); по свойствам (масштабности, прочности, надежности, гибкости). Категория «геополитическая конструкция может реализоваться в процессе построения теории и практики внешних отношений между государствами; при определении соответствующей роли географического детерминизма в развитии стран и цивилизаций; в процессе развития страны в целом и т.д.

4. Геополитический потенциал (ГПП) государства (или его части) представляет собой совокупность (в лучшем случае – систему) разнокачественных ресурсов (пространственных, производственно-экономических, финансовых, социокультурных, логистических, информационных и т.д.) и отношений на данной территории и за ее пределами, которые могут быть использованы для реализации геостратегии страны в интересах национальной безопасности (реже - в экспансионистских целях).

5. Необходимость более глубокого осмысления места и роли Сибири в западных геополитических конструкциях (в условиях ухудшения геополитического положения страны на западе в связи с появлением «шлейфа» атлантически ориентированных независимых государств и сокращением ее доступа к открытым морям) обусловлена коренными интересами национальной безопасности РФ, особенно с учетом геостратегической роли Сибири, где сосредоточена большая часть природных богатств страны и пролегает кратчайший путь из Европы в динамично развивающиеся страны Азиатско-Тихоокеанского региона (АТР) .

6. Геополитический потенциал Сибири обладает поликомпонентной структурой и реализуется за счет: 1) относительно невыгодного, но перманентно улучшающегося экономико-географического положения; 2) ценного природно-ресурсного потенциала (минерально-сырьевого, лесохозяйственного, рекреационного), которым в наибольшей мере обладают Красноярский, Забайкальский, Приморский края, Республика Якутия, Иркутская, Тюменская (включая Ханты-Мансийский, Ямало-Ненецкий АО) и Кемеровская области; 3) экономического компонента - возможности форсированного развития многих секторов экономики; 4) социально-культурного компонента, в частности демографического (происходит постепенное освоение местным населением территории, за исключением севера Дальнего Востока, для которого характерен отток жителей в западные и южные регионы страны); 5) военно-политического компонента - территория Сибири является геополитическим узлом, в котором пересекаются геостратегические регионы (АТР, Арктика, Средняя Азия) и др.

7. Геополитический потенциал региона способствует созданию своего рода площадок для привлечения иностранных государственных интересов, тем самым формируя геополитический код собственной территории, отражающий геостратегию и геополитический код этих государств.

8. На протяжении XX столетия территория Сибири в той или иной мере нашла отражение в создании следующих геополитических теорий: геостратегии («хартленд»), конвергенции («ось Берлин-Москва-Токио»), «Европа от Дублина до Владивостока»), интернационализации природных ресурсов («ресурсное проклятье»), силовых полей («столкновение цивилизаций»), геополитического структурирования («большие пространства», «геополитический код», «геополитические регионы») и др.

### III. СПИСОК РАБОТ, ОПУБЛИКОВАННЫХ АВТОРОМ ПО ТЕМЕ ДИС-СЕРТАЦИИ

1. Писаренко, С.В. Россия в зеркале в геополитической концепции «хартленда» / С.В. Писаренко // Геополитика и безопасность. – 2013. - №21. – 50-57. – 0,8 п. л.
2. Писаренко, С.В. «Геополитическая конструкция», «геополитический потенциал» как основные понятия геополитики / Ю.Н. Гладкий, С.В. Писаренко // Известия Российского Государственного Педагогического Университета им. А.И. Герцена. Серия Общественные и гуманитарные науки. – 2013. - № 154. – 129-137. – 0,5/0,9 п. л.
3. Писаренко, С.В. Освоение Арктических ресурсов нефти и газа: экологические риски / А.О. Бринкен, С.В. Писаренко, С.Б. Потахин // Проблемы региональной экологии. – 2013. - №5. -154-158. – 0,2/0,6 п. л.
4. Писаренко, С.В. К вопросу о геополитическом потенциале территории: содержание понятия, подходы к оценке / С.В. Писаренко // Сборник материала

- лов Всероссийской конференции с международным участием 21-23 декабря 2010 г. Пермь: «Региональный потенциал: анализ, оценка, капитализация». – Пермь: Изд-во Пермского Государственного Университета. – 2010. – С. 83-84. – 0,2 п. л.
5. Писаренко, С.В. О прогнозной оценке численности населения Сибири / С.В. Писаренко // Материалы ежегодной Международной научно-практической конференции LXIV Герценовские чтения, посвященной памяти А.М. Алпатьева «География: проблемы науки и образования. LXIV Герценовские чтения». – СПб: Астерион. – 2011. – С. 300-302. – 0,2 п. л.
  6. Писаренко, С.В. Влияние геополитического потенциала Западной Сибири на статус страны / С.В. Писаренко // Материалы ежегодной Международной научно-практической конференции LXIV Герценовские чтения, посвященной памяти А.М. Алпатьева «География: проблемы науки и образования. LXIV Герценовские чтения». – СПб: Астерион. – 2011. – С. 302-304. – 0,2 п.л.
  7. Писаренко, С.В. Геополитический потенциал: системный подход / С.В. Писаренко // Материалы XVII научной конференции молодых географов Сибири и Дальнего Востока «Природа и общество: взгляд из прошлого в будущее». – Иркутск: Изд-во Института географии им. В.Б. Сочавы СО РАН. – 2011. – С. 97-99. – 0,2 п. л.
  8. Писаренко, С.В. «Геополитическая конструкция»: теоретическое осмысление понятия / С.В. Писаренко // Материалы международной научной конференции «Социально-экономическая география: фундаментальные и прикладные исследования». – Калининград: Изд-во БФУ им. И. Канта. – 2011. – С. 40-42. – 0,2 п. л.
  9. Писаренко, С.В. К вопросу о трансформации геополитического положения Сибири / С.В. Писаренко // Сборник научных трудов пятой всероссийской научно-практической конференции, 30-31 января 2012 года: «Проблемы реформирования экономики России». – Тверь: ЦЭИ. – 2012. – С. 78-81. – 0,2 п.л.;
  10. Писаренко, С.В. О функциональных зонах реализации геополитического потенциала (на примере Западной Сибири) / С.В. Писаренко // Материалы ежегодной Международной научно-практической конференции LXV Герценовские чтения, посвященной 215-летию А.И.Герцена: «География: проблемы науки и образования. LXV Герценовские чтения». – СПб: Астерион. – 2012. – С. 318-321. – 0,2 п. л.
  11. Писаренко, С.В. Разрушение Хартленда / С.В. Писаренко // Материалы ежегодной Международной научно-практической конференции LXVI Герценовские чтения: «География: проблемы науки и образования. LXVI Герценовские чтения». – СПб: Астерион. – 2013. – С. 238 -240. – 0,2 п. л.

5

Подписано в печать 11.03.2014г.  
Формат 60x84 1/16. Бумага офсетная. Печать офсетная.  
Усл. печ. л. 1,3. Тираж 100 экз.  
Заказ № 3411.

Отпечатано в ООО «Издательство “ЛЕМА”»  
199004, Россия, Санкт-Петербург, 1-я линия В.О., д.28  
тел.: 323-30-50, тел./факс: 323-67-74  
e-mail: [izd\\_leva@mail.ru](mailto:izd_leva@mail.ru)  
<http://www.levaprint.ru>