

ГБ ОД

18 11 1996

ПЕРМСКИЙ ГОСУДАРСТВЕННЫЙ УНИВЕРСИТЕТ

На правах рукописи

БАЛИНА ТАТЬЯНА АНАТОЛЬЕВНА

**РЕГИОНАЛЬНАЯ ДИАГНОСТИКА СОЦИАЛЬНОЙ СИТУАЦИИ
(НА МАТЕРИАЛАХ ПЕРМСКОЙ ОБЛАСТИ)**

Специальность 11.00.02. - Экономическая,
социальная и политическая география

АВТОРЕФЕРАТ
диссертации на соискание ученой степени
кандидата географических наук

Пермь 1996

Работа выполнена на кафедре социально-экономической географии Пермского государственного университета

Научный руководитель - доктор географических наук,
профессор М.Д.Шарыгин

Официальные оппоненты - доктор географических наук,
профессор А.М.Трофимов

кандидат географических наук,
доцент Н.Д.Еропкина

Ведущая организация - Институт Географии при Санкт-Петербургском государственном университете

Защита состоится 5 апреля 1996 г. в 15-00 час. на заседании Диссертационного совета К 063.59.10 по защите диссертаций на соискание ученой степени кандидата географических наук при Пермском государственном университете по адресу : 614000, ГСП, г.Пермь, ул.Букирева, 15, зал Ученого Совета.

С диссертацией можно ознакомиться в библиотеке ПГУ

Автореферат разослан 5 марта 1996 г.

Ученый секретарь Диссертационного
Совета, кандидат географических наук



Т.В.Субботина

I. ОБЩАЯ ХАРАКТЕРИСТИКА РАБОТЫ

Актуальность исследования. Коренное переустройство российского общества, становление рыночных отношений, смена приоритетов развития и связанное с этим радикальное изменение социально-экономической ситуации обусловило углубление социальной проблематики в географических исследованиях. В связи со значительной территориальной дифференциацией общественного развития особую актуальность приобретают пространственно-временные аспекты социально-географических изысканий, особенно социальная диагностика, которая становится важной методологической основой исследования процессов развития региона. Изменение ситуации, условий жизнедеятельности людей и общественного мнения в период реформирования, оценка и прогноз процессов требуют их изучения в динамике, выявления тенденций развития и определения перспективных направлений. Поэтому появилась необходимость мониторинга, позволяющего систематически получать материалы для диагностики региональной ситуации, ранжирования социальных проблем и выбора способов их разрешения.

Переходный период к рыночной экономике характеризуется расширением деятельности и сознания людей, повышением экономической и общественно-политической активности населения. В то же время во многих социальных группах сохраняются тенденции пассивности, отрешения от восприятия реалий, иногда переходящего к конфронтации и противостоянию осуществляемым реформам. Диагностика позволяет проследить процессы трансформации сознания людей, социальной адаптации к меняющейся ситуации, а также предвидеть их поведение.

Социальная активность людей дифференцируется не только по слоям и группам населения, но и по регионам и территориальным общностям. Научные исследования в этом направлении, к сожалению, очень редки. Причина видится в том, что отсутствует методология подобных изысканий, учитывающая уникальность каждого региона. Ценность подобных исследований определяется не только тем, насколько адекватно они отражают те или иные закономерности социальных процессов, но и тем, в какой степени они завершаются научно обоснованными прогнозами и рекомендациями, направленными на осуществление прогрессивных социальных изменений в условиях конкретных регионов страны.

Объектом исследования является региональная социальная ситуация, **предметом** - диагностика ситуации и анализ социальной активности населения. Исследования проводились на территории Пермской области, одного из старопромышленных регионов с деформированной хозяйственной структурой и преобладанием военно-промышленного комплекса. Реформирование экономики, сопровождаемое конверсией, безработицей, депрессией, привело к снижению уровня жизни большинства населения. Как следствие, в области наблюдается значительное повышение уровня социальной напряженности, что требует детального изучения и конструктивных решений.

Основная **цель исследования** - раскрыть научные и методические основы диагностики социальной ситуации, проанализировать активность населения Пермской области и обосновать пути совершенствования ситуации. В связи с этим возникла необходимость постановки и последовательного решения следующих задач:

- раскрыть теоретико-методологические вопросы социальной диагностики региона;
- разработать процедуру диагностики социальной ситуации региона посредством социального мониторинга;
- осуществить диагностику ситуации Пермской области;
- проанализировать социальную активность населения Пермской области как потенциал регионального развития;
- исследовать в территориальном аспекте социальную напряженность и активность населения как индикаторов состояния социальной ситуации в регионе в переходный период;
- обосновать направления совершенствования социальной ситуации в Пермской области.

Методологической и методической базой исследования явились труды отечественных географов и социологов, среди которых Н.Т.Агафонов, А.И.Алексеев, Е.Г.Анимидца, А.А.Анохин, И.В.Вестужев-Лада, А.П.Бурьян, Т.М.Дризе, Т.И.Заславская, С.А.Ковалев, М.Н.Межевич, К.И.Салищев, Ю.Г.Саушкин, Б.С.Хорев, П.Н.Чепкасов, А.И.Чистобаев, Е.С.Шайдарова, М.Д.Шарьгин и др., а также работы зарубежных авторов по соответствующей проблематике.

Специфика исследования заключается в применении социологических методов к географической проблематике, что значительно обогащает социально-экономическую географию новыми подходами и результатами, вносятся новые элементы в исследование социальной ситуации, обосновывается необходимость и предлагается методика мониторинговых исследований, основанных на систематических заме-

рах общественного мнения по всему спектру условий жизнедеятельности. Новым методическим приемом в социально-географических исследованиях является ментальное картографирование - графическое изображение субъективных оценок социальной ситуации, выполненных на основе опросов общественного мнения. В работе представлена серия ментальных карт, отражающих как отдельные компоненты социальной ситуации в разное время, так и карты динамики социальных явлений, построенные по данным мониторинга.

Научная новизна работы определяется диагностическим подходом к изучению региона. Следует отметить, что понятие "социальная диагностика", круг ее задач является предметом многочисленных дискуссий ученых, главным образом, социологов. В диссертации делается одна из первых попыток применить это понятие в отношении к территориальной общности людей, провести диагностику региона с позиции восприятия населением условий жизнедеятельности. Социальная напряженность и социальная активность населения рассматриваются как основные индикаторы социальной ситуации, играющие весомую роль в ее изменении. В работе большое внимание уделяется социальной активности населения, которая, преломляясь через призму географического подхода, выступает потенциальным ресурсом социально-экономического развития региона в переходный период.

Эмпирической базой диссертации послужили исследования социальной ситуации, в которых участвовал и руководил автор, проводимые в тесном сотрудничестве с Сектором социологического мониторинга областной администрации. В работе использованы материалы, предоставленные социологической лабораторией Пермского технического университета и Отделом экономического и социального прогнозирования городской администрации.

Практическое значение работы определяется сложной ситуацией в Пермской области, высоким уровнем социальной напряженности, снижением материального благосостояния населения, ухудшением его социального самочувствия. Результаты диагностики региональной обстановки, мониторинговых исследований активности населения используются планирующими и управляющими органами области.

Внедрение. В процессе исследования создана методика, которая может быть применима в других регионах. Конкретные материалы диссертации использованы в 9 отчетах Сектора социологического мониторинга областной администрации; при разработке программы социального мониторинга г.Перми, принятой городской администрацией; в работе Законодательного Собрания Пермской области по созданию Со-

ветов местного самоуправления.

Публикации. Основные идеи и выводы диссертации изложены в двух коллективных монографиях и 15 научных статьях и тезисах, включены в отчеты Сектора социологического мониторинга Администрации Пермской области и изданы отдельными брошюрами; используются в научных работах студентов кафедры социально-экономической географии Пермского госуниверситета.

Апробация работы. Основные положения докладывались на научно-практических конференциях: "Проблемы совершенствования системы народного образования" (Челябинск, 1989), Школа-семинар молодых ученых (Сочи, 1990), "Урал: география и развитие" (Пермь, 1990), "Комплексное социально-географическое развитие территории и рыночные товарно-денежные отношения" (Пермь, 1991), "Регион и география" (Пермь, 1995), научных конференциях Пермского госуниверситета и Администрации области.

Структура и объем работы. Диссертация состоит из введения, трех глав, заключения, 18 рисунков, 12 таблиц, списка литературы и 21 приложения. Она включает 168 страниц машинописного текста, 98 наименований библиографии. В конце автореферата представлено содержание диссертации.

II. ОСНОВНЫЕ ПОЛОЖЕНИЯ ДИССЕРТАЦИИ

1. Изменение качества и усложнение условий жизнедеятельности населения обуславливают поиск путей развития и совершенствования социальной ситуации. Социальная ситуация складывается из объективных факторов жизнедеятельности, собственно жизнедеятельности и субъективных компонентов - отношения людей к ее условиям. Учитывая это, под социальной ситуацией мы понимаем совокупность эндогенных и экзогенных условий и процессов жизнедеятельности территориальных общностей людей в определенный период времени.

Территориальные различия ситуации определяются, во-первых, уровнем социально-экономического развития региона, степенью развитости условий жизнедеятельности, спецификой и уникальностью каждой территориальной единицы. Это проявляется в территориальной дифференциации материальных и духовных благ, условий труда, обслуживания и отдыха населения и т.д. Во-вторых, ситуация зависит от состояния населения, его демографической, социальной, национальной, профессиональной структуры, а также собственно жизнедеятельности населения. В работе особое внимание уделяется социальной активности населения как обобщенному деятельностному аспекту

ситуации, складывающейся под влиянием вышеназванных факторов.

Итак, социальная ситуация - это интегральное понятие, исследование которого может быть проведено индуктивным путем: выделение слагающих компонент и их частные оценки; на основе чего возможно получение обобщающей оценки. С некоторой степенью условности социальную ситуацию можно подразделить на следующие компоненты: демографическая, экономическая, социальная (в узком смысле), политическая, экологическая, валеологическая. Каждой компоненте соответствует определенная сфера жизнедеятельности.

Диагностика социальной ситуации может быть проведена с двух позиций: объективной и субъективной. Первая основана на изучении данных статистики, т.е. показателей экономического и социального развития региона. Субъективный подход подразумевает изучение условий жизнедеятельности населения с точки зрения удовлетворенности людей этими условиями, т.е. включает мониторинг общественного мнения. В настоящее время значение объективного подхода меняется, что объясняется низким качеством и несовершенством статистической информации. На наш взгляд, изучение общественного мнения и проведенная на его основе субъективная оценка социальной ситуации позволяет с достаточной степенью достоверности делать выводы о жизни людей, об остроте различных социальных проблем и т.д.

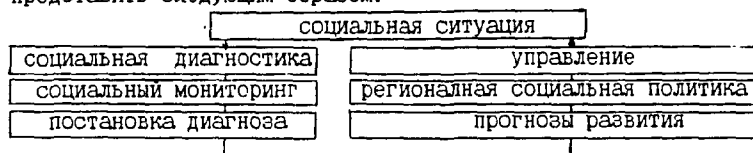
В условиях кризиса, обусловленного процессами коренных изменений в обществе, одним из основных показателей состояния социальной ситуации является уровень социальной напряженности, под которой понимается состояние общественного сознания и общественного бытия, формирующееся в процессе возникновения, развития и разрешения противоречий между ценностями, интересами и потребностями субъектов общественной жизни и возможностями для их реализации. Иными словами, социальная напряженность - это разность между действительным и желаемым состоянием общества.

Диагностика социальной ситуации осуществлялась в разрезе территориальных общностей людей (ТОЛ), сформировавшихся в границах административных районов области. ТОЛ представляет собой относительно самостоятельную ячейку территориальной структуры общества, включающую, во-первых, соответствующую группу населения, во-вторых, используемую часть жизненного пространства с ее природными ресурсами, производственными предприятиями, жилым фондом, социально-бытовой инфраструктурой. Отличительной особенностью ТОЛ является относительная пространственная обособленность, целостность, "самодостаточность" производственной и непроизводственной

сфер, специфика качественного состава населения и условий его жизнедеятельности, а также общественного мнения, в котором отражается отношение населения к актуальным явлениям, представляющим общественный интерес.

В свете вышесказанного актуальным нам представляется разработка нового направления социально-географических исследований - ментальной картографии как одного из методов диагностики региональной социальной ситуации, под которой понимается картографирование информации об окружающем пространстве на основе представлений, формирующихся определенным образом мыслей, присущих конкретной ТОЛ. Специфика этого направления заключается в том, что ментальные карты отражают не количественную сторону явления, а фиксируют его оценку населением, т.е. субъективное отражение явлений и процессов, происходящих в обществе. Информационной базой таких карт служат данные опросов общественного мнения, что является принципиально новым и для географии, и для социологии.

2. Одно из прогрессивных направлений социально-географических исследований - диагностический подход к обществу, социальным процессам, социальным группам населения, ТОЛ, а также регионам. Схематически методику социально-диагностических исследований можно представить следующим образом:



По сути региональная социальная диагностика - это определение состояния, идентификация социальной ситуации в регионе, выявление "болевых точек" и "узких мест". Алгоритм социальной диагностики состоит в следующем: на основе анализа статистических данных и результатов опросов общественного мнения ТОЛ проводится покомпонентный диагноз социальной ситуации, ранжируются социальные проблемы; исследуется социальная активность населения и составляется социальный портрет территориальных общностей; проводится типология районов по состоянию социальной ситуации и уровню напряженности; вырабатывается прогнозная версия совершенствования ситуации в регионе.

Организация диагностики предполагает, во-первых, территориальный отбор объектов наблюдения и, во-вторых, социологическую выборку респондентов. Диагноз проводился по главным компонентам

социальной ситуации в разрезе девяти групп районов, в основу легли результаты опросов общественного мнения, которые проводились в режиме мониторинга, начиная с лета 1992 г. раз в 3 месяца. В каждом исследовании было опрошено 1200 - 1500 человек.

3. Одним из главных методов социальной диагностики региона является мониторинг. Под социальным мониторингом понимается специально организованное целевое непрерывное системное наблюдение социальной ситуации с целью ее анализа, идентификации и выработки рекомендаций, обоснования управленческих решений. В настоящее время властные структуры и общественность не располагают достаточной информацией об экономических и социальных процессах, происходящих в регионе. Социальный мониторинг позволяет наладить "обратную связь" управления, обеспечивая необходимой социальной информацией, отвечающей требованиям:

- полноты, системности, комплексности;
- достоверности, научной и методической обоснованности;
- оперативности, регулярной обновляемости;
- возможности анализа динамики и территориальных различий,

т.е. сравнимости во времени и пространстве.

Источником такой информации могут служить оперативные социально-географические исследования, системная совокупность которых составляет основу социального мониторинга.

4. Диагностика социальной ситуации Персикской области проводилась покомпонентно в разрезе 9 групп территориальных общностей людей. Присвоив каждой группе определенный балл в зависимости от состояния конкретной компоненты и суммировав их, был получен следующий ранжированный ряд групп районов по состоянию социальной ситуации.

Состав групп районов	I	II	III	IV	V	VI	VII	VIII	IX
	ПЕРМЬ ГОРНОЗЛАВОТОВСКОЙ ОБЛАСТИ, ЧУ- СОВСКОЙ, БЕРЕЗНИ- КОВСКОЙ, ГУБЯНИ- НСКОЙ ЧУКОВСКИЙ	25,5	24,7	25,0	26,7	25,5	24,3	23,9	26,2
ДОБРАСЛОВСКИЙ, КОШЕВСКИЙ, МАРИНСКИЙ, МАРИНСКО-ПРЕС- НСКИЙ БЕРЕЗНИНСКИЙ, КИ- ГОРНЫЙ, ОУНСКИЙ, ОЧЕРСКИЙ, ЧЕРНО- ШАНСКИЙ, ПЕРМСКИЙ АРКМОШСКИЙ, БЕЗВОДНОСКИЙ ИВАЙСКИЙ, КИШЕ- РТЕНСКИЙ, ОВАНСКИЙ, СЕВЕРСКИЙ, ЛАПС- КИНСКИЙ, АЗУВАЙСКИЙ	3	6	5	1	4	7	3	2	9
БАРАБИНСКИЙ, ОГУР- КОВСКИЙ, СЕВЕР- НО-УРАЛЬСКИЙ, АЗУВАЙСКИЙ, КИШЕ- РТЕНСКИЙ, ОВАНСКИЙ, СЕВЕРСКИЙ, ЛАПС- КИНСКИЙ, АЗУВАЙСКИЙ, ОУНСКИЙ, КИШЕ- РТЕНСКИЙ, ОВАНСКИЙ, СЕВЕРСКИЙ, ЛАПС- КИНСКИЙ, АЗУВАЙСКИЙ, ОУНСКИЙ, КИШЕ- РТЕНСКИЙ, ОВАНСКИЙ, СЕВЕРСКИЙ, ЛАПС- КИНСКИЙ, АЗУВАЙСКИЙ									

На основе полученных результатов была проведена типология групп районов по состоянию социальной ситуации:

I тип - районы с относительно благоприятной ситуацией (количество баллов не превышает 24,0), это IX и VII группы.

II тип - районы с удовлетворительным состоянием ситуации (24,1-25,0 баллов), это II, III и VI группы.

III тип - районы с неудовлетворительной ситуацией (25,1-26,0 баллов), в этот тип вошли I и V группы.

IV тип - районы, в которых зафиксирована кризисная ситуация (свыше 26,0 баллов), к ним относятся IV и VIII группы.

Исследование показало, что социальная напряженность как один из показателей социальной ситуации имеет значительную территориальную дифференциацию в зависимости от множества факторов. Некоторые из них представлены на карте (рис.1).

5. В качестве индикатора социальной ситуации в работе рассматривалась экономическая и общественно-политическая активность населения. Активность - это не только некая абстрактная социально-психологическая категория, но и внутренний ресурс развития региона, способный как ускорять, так и тормозить общественные процессы. Специфика географического подхода предполагает, что при исследовании активности внимание фокусируется не на отдельной личности (как это принято в социологической и психологической литературе), а охватывает социальные общности, формирующиеся в определенных географических (территориальных) условиях. В нашем исследовании ими стали ТОЛ Пермской области.

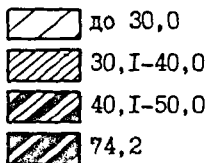
Население Пермской области отличается невысоким уровнем экономической активности. В начале 1991 г., т.е. накануне проведения радикальных экономических реформ, немногим более трети населения активно поддерживало переход к рыночной экономике. Но к лету 1995г. их число сократилось вдвое, что вызвано резким ухудшением условий жизни населения. В территориальном аспекте экономическая активность имеет значительную амплитуду колебания. Отметим, что для сельских жителей характерна в большей степени пассивность.

Как показало исследование, социальных потерь от внедрения рыночных отношений больше, чем приобретений. В первую очередь это проявилось в резком увеличении безработицы. В результате мониторинга выявлены следующие тенденции в общественном мнении по проблемам безработицы и занятости: 1) отношение людей к безработице стало еще более негативным; 2) адаптация людей к рынку приостановилась; 3) почти две трети опрошенных ощущают угрозу безработицы.

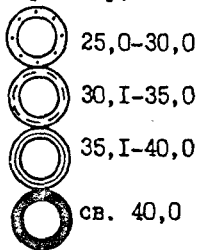
Одним из наиболее выразительных аспектов общественно-полити-

**ВОСПРИЯТИЕ НАСЕЛЕНИЕМ ПЕРМСКОЙ ОБЛАСТИ
ПРОБЛЕМ СОЦИАЛЬНОЙ НАПРЯЖЕННОСТИ
(по данным анкетирования, январь, 1994)**

Доля респондентов, назвавших социально-политическую ситуацию в районе тревожной, %



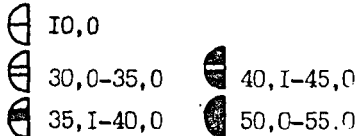
Доля респондентов, выделивших безработицу как наиболее угрожающую социальную проблему, %



В среднем по области



Доля респондентов, выделивших как наиболее острые проблемы: роста преступности, %



ухудшение экологической обстановки, %

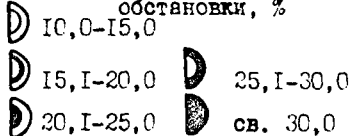


Рис. 1

ческой активности населения является оценка авторитетов государственной власти. С большей серьезностью к этим вопросам подходят городские жители: каждый пятый респондент выделяет проблему слабости государственной власти как наиболее актуальную. В Красновшерском и Черлыньском районах данную проблему выделил каждый второй. Исследования выявили негативный факт: жители области в основном не знают руководителей местных и областных органов власти и затрудняются оценить их деловые качества. Добавим, что в настоящее время снижается уровень доверия руководству, особенно это характерно для Чайковского, Кизела и Гремячинска.

Необходимо подчеркнуть, что опросы общественного мнения выявили поляризацию политической активности населения между городом и селом: городским жителям в большей степени свойственна "негативная" активность, которая выражается в пессимистических настроениях, высоком уровне недоверия властным структурам. Сельчане настроены более "миролюбиво", в значительной мере заинтересованы общественно-политической жизнью, чаще испытывают желание участвовать в работе органов местного самоуправления. В целом была установлена параболическая зависимость между активностью населения и степенью удовлетворенности жизнью (рис.2).

Анализ социальной активности первичной территориальной общности людей (на примере с.Частые) подтвердил основные выводы и заключения исследования, позволил более глубоко изучить социальное самочувствие населения, выявить его отношение к ситуации и спрогнозировать поведение.

6. Одной из форм социальной активности населения является адаптация, представляющая собой процесс и результат приспособления людей к меняющейся действительности. Мониторинговые исследования социального самочувствия жителей области позволяют сделать вывод о том, что в настоящее время люди переживают болезненный процесс адаптации к новым экономическим условиям. Если в 1991 г. многие питали радужные надежды и относились к рынку с большей долей оптимизма, то к 1993 г. в связи с резким ухудшением условий жизни резко возросло число людей, потерявших уверенность и надежду на будущее. Относительная стабилизация ситуации и медленное привыкание к реалиям рынка к середине 1995 г. обусловило некоторое улучшение социального самочувствия (рис.3,4), хотя уровень социальной напряженности в области продолжает оставаться высоким. В целом по области наблюдается увеличение числа жителей, думающих о завтрашнем дне с надеждой и уверенностью. Метод экстраполяции

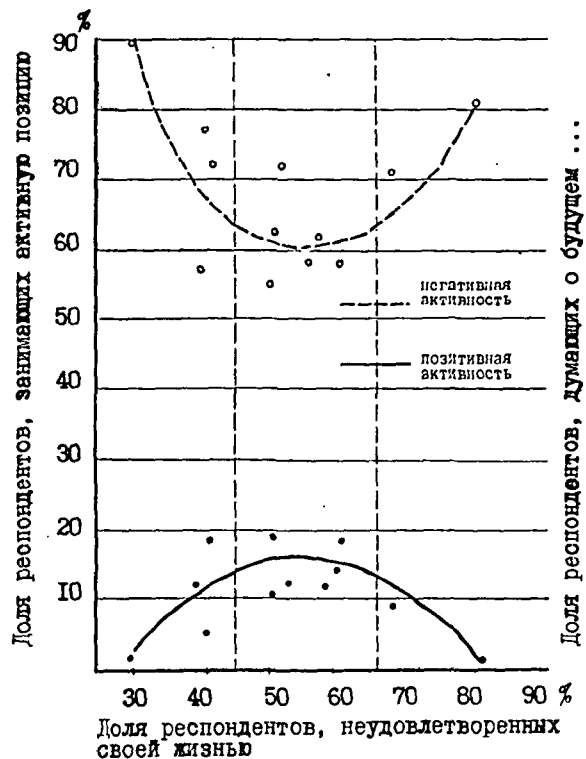


Рис. 2 Зависимость социальной активности от уровня неудовлетворенности жизнью жителей Пермской области. 1993

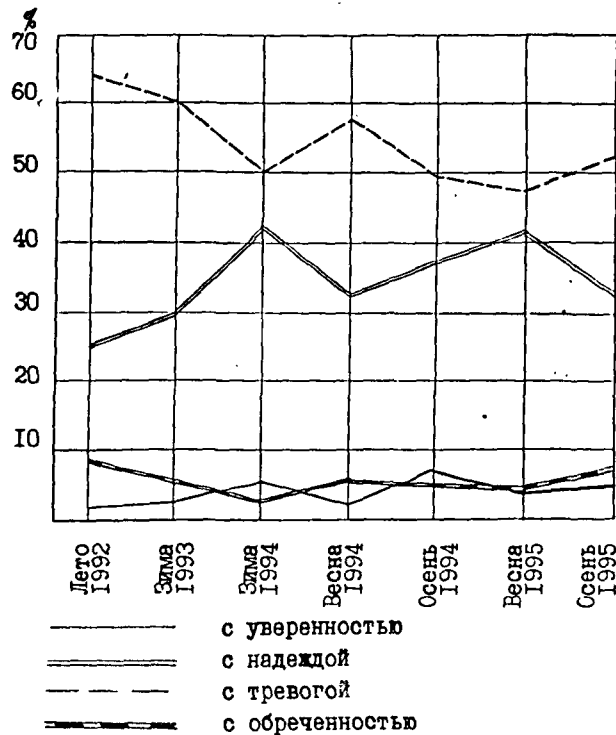
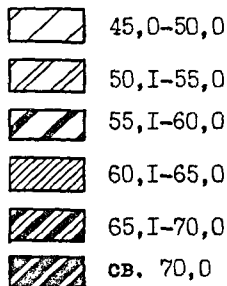


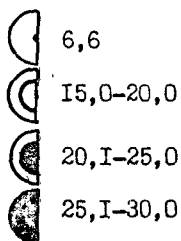
Рис. 3 Динамика оценки населением Пермской области перспектив

**СОЦИАЛЬНОЕ САМОЧУВСТВИЕ НАСЕЛЕНИЯ
ПЕРМСКОЙ ОБЛАСТИ (по данным
анкетирования, октябрь, 1995 г.)**

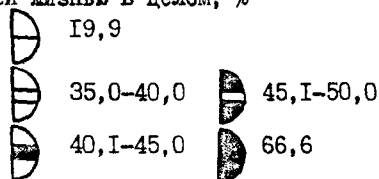
Доля респондентов, думающих о завтрашнем дне с тревогой и обреченностью, %



Доля респондентов, ответивших, что терпеть их бедственное положение невозможно, %



Доля респондентов, не удовлетворенных своей жизнью в целом, %



В среднем по области



Рис. 4

позволяет предположить сохранение этой тенденции в будущем.

7. Социальная диагностика является важным инструментом для региональной политики и регионального управления, поскольку заключительным этапом диагностики ситуации и активности населения является обоснование прогноза и выработка рекомендаций для принятия управленческих решений. Сложность обстановки в Пермской области, вызванная конверсией промышленности и кризисным состоянием лесо- и угледобывающих отраслей, требует детального изучения и глубокой научной проработки возможных социальных последствий экономических реформ. Исследования показали, что Пермская область имеет достаточный потенциал социально-экономического развития, и общественное мнение настроено на скорейшее изменение и улучшение ситуации.

Таким образом, покомпонентный и интегральный диагноз социальной ситуации и анализ общественной и общественно-политической активности населения, а также прогноз изменения социального самочувствия жителей Пермской области представляет собой не только научно и методологически важную работу, но, главное, служит необходимым инструментом для принятия управленческих решений о социально-экономических нововведениях и обоснования региональной политики.

Основные положения диссертации отражены в публикациях:

1. Опыт социальной диагностики и социальной картографии малой этнически неоднородной территории. Пермь, 1991. Деп. в ВИНТИ. N 869-B91. 100 с. (в соавторстве).
2. Благополучие сельского населения Добрянского района: территориальный анализ, проблемы, решения. Пермь, 1992. Деп. в ВИНТИ. N 278-B92. 280 с. (в соавторстве).
3. Диагностика проблем населения по территории Пермской области. Лето-93. Пермь, 1993. 19 с.
4. Анализ результатов исследования по территориально-общественным системам Пермской области. Осень-93. Пермь, 1993. 15с.
5. Территориальный анализ факторов социальной напряженности в Пермской области. Зима-94. Пермь, 1994. 13 с.
6. Социальная активность населения Пермской области // Вестник Пермского университета. Вып.4 / Перм. ун-т.Пермь, 1994. С.103-112 (в соавторстве).
7. Территориальный анализ социальной напряженности в Пермской области. Весна-94. Пермь, 1994. 15 с.
8. Мониторинговые исследования социальной активности населе-

ния Пермской области // Территория и общество: межведомственный сб. науч. тр./ Перм. ун-т.-Пермь, 1995. С. 111-120.

9. Динамика социальной напряженности в Пермской области: территориальный аспект. Весна-95. Пермь, 1995. 13 с.

10. Территориальный анализ проблем социальной напряженности и социального самочувствия населения Пермской области. Осень-95. Пермь, 1995. 16 с.

Содержание диссертации

Введение

- I. Теоретико-методологические вопросы исследования региональной социальной ситуации: географический аспект
 - 1.1. Региональная социальная ситуация: понятие, подходы к изучению
 - 1.2. Сущность и методы социальной диагностики региона
 - 1.3. Социальная активность населения как индикатор состояния и потенциал социально-экономического развития региона
- II. Диагностика социальной ситуации в Пермской области
 - 2.1. Территориальная организация диагностики социальной ситуации в Пермской области
 - 2.2. Диагноз ситуации и мониторинг социальной напряженности в Пермской области
- III. Социальная активность населения и итоговый диагноз ситуации в Пермской области
 - 3.1. Территориальные особенности экономической и общественно-политической активности населения области
 - 3.2. Изучение социальной активности первичной территориальной общности людей
 - 3.3. Социальный портрет населения и итоговый диагноз ситуации в Пермской области

Заключение

Литература

Приложения

Подписано в печать 26.02.96. Формат 60x84 1/16. Печать офсетная. Усл.печ.л. 0,93 Тираж 100 экз. Заказ 62. 614600, г.Пермь, ул. Букирева, 15. Типография ПГУ.