

УДК 911.3-027.21
Д. А. Вольхин¹
А. Б. Швец²
Н. И. Кузьменко³

Сельские территории Горного Крыма: социально-демографические характеристики

^{1,2,3}ФГАОУ ВО «Крымский федеральный университет имени В.И. Вернадского», г. Симферополь, Республика Крым, Российская Федерация
e-mail: ¹lomden@mail.ru, ²fusion10@mail.ru,
³kuzu.2001@icloud.com

Аннотация. Рассмотрены границы и типы сельских поселений Горного Крыма по особенностям их глубинного положения и развития социально-демографических процессов. Выявлены факторы изменения людности сельских поселений горных территорий, естественного и механического движения населения в них, плотности заселения. Определены особенности протекания социально-демографических процессов в поселениях абсолютной глубинки, полуглубинки, квазиглубинки и пояса поселений-спутников городских агломераций. Выявлены особенности «обратной миграции» в Горном Крыму.

Ключевые слова: география, Горный Крым, сельские поселения, демографические процессы.

Введение

Сельские территории в пределах Крымского полуострова составляют его дихотомическое единство с городскими, а также рекреационными местностями. Последние нередко включают в себя сельские территории по характеру системы расселения населения в них и его занятости.

Традиционно сельские территории в Крыму выделяют в пределах равнинной части полуострова. Это связано с особенностями его геоморфологической структуры, в которой выделяют Равнинный и Горный Крым. Наиболее освоенной с хозяйственной точки зрения и заселённой небезосновательно считается равнинная часть Крымского полуострова. Между тем, Горный Крым, расположенный в южной и юго-восточной частях полуострова и занимающий в его пределах почти 8 тыс. кв. км (почти треть всей площади Крыма), также имеет сельские территории. Специфика этой части сельского Крыма связана с его глубинным географическим положением, во многом обязанным природному окружению, и социальными трудностями преодоления глубинности.

Цель работы – выяснить влияние глубинности географического положения Горного Крыма на социально-демографические характеристики его сельского населения для понимания современных трендов развития этой территории.

Материалы и методы

Основными подходами в данном исследовании следует считать *комплексный и социально-демографический*.

Глубинность сельской территории Горного Крыма рассматривается нами в тесной связи с топологией, природой и особенностями жизни в сельских поселениях.

Это неразрывные факторы, формирующие своеобразие этой части Крымского полуострова. Социально-демографический подход акцентирует в исследовании внимание на процессах, которые определяют качество человеческого потенциала сельской территории Горного Крыма.

Отдельно следует упомянуть о *типологическом подходе*, который позволил авторам выделить в статистическом массиве переписной статистики сельского населения Крыма наиболее общие черты организации его жизни.

Анализируя литературу по проблематике сельского населения России и Крыма, авторы отмечают определённый дисбаланс между широкой представленностью географических работ по различным сельским регионам материковой части нашей страны и малой изученностью географами-обществоведами сельского Крыма.

Среди работ, которые обобщают современные тенденции социально-демографического развития сельского населения России и Крыма, следует отметить труды Т. Г. Нефёдовой [1; 2], в которых отмечена специфика влияния поляризации пространства России на развитие сельской местности разных масштабных уровней староосвоенной территории Центральной России. Среди тенденций современного социально-демографического развития сельской местности отмечено её реосвоение за счет городских дачников. Вместе с тем, российская деревня, по мнению В. И. Староверова и И. В. Староверовой, продолжает терять свою «системную субъектность», всё больше уступая её городским поселениям [3]. Отмеченная потеря проявлена в исчезновении традиционного образа жизни сельских жителей, поскольку горожане нацелены на развитие не сельскохозяйственной деятельности, а ремёсел, позволяющих им организовывать различные варианты бизнеса. По мнению В.Н. Архангельского, у сельского населения России естественная убыль населения с 1995 года ни разу не сменялась естественным приростом [4].

Особенностями сельской местности Крыма, которые отмечаются в работах А. В. Баранова [5], Т. Ю. Гусакова [6], И. М. Яковенко [7], следует считать сокращение сети сельских населенных пунктов, депопуляция сёл и старение сельского населения. Кроме перечисленных выше общероссийских тенденций развития сельских территорий в Крыму, упомянутые исследователи отмечают меньшую степень затронутости сельского населения полуострова процессом урбанизации, что связано с бедностью сельских жителей и активным возвращением депортированных народов в украинский период административной принадлежности Крыма. Изменяется структура сельских населённых пунктов Крыма по числу жителей. Увеличивается удельный вес малых сёл (с числом жителей менее 200 человек) и одновременно растёт доля крупных (более 3000 человек) населенных пунктов. Под влиянием социально-экономических и политических факторов в Крыму изменилась этногеографическая структура сельского населения. Продолжается переток сельских жителей, особенно крымских татар, из малопродуктивных северных в предгорные и прибрежные районы полуострова. Отмечается позитивное влияние рекреационной функции на демографическую ситуацию и динамику численности населения сельских поселений приморских и горных районов Крымского полуострова.

Отдельно авторами статьи была рассмотрена проблема методики определения глубинности сельских населенных пунктов. В работе была использована методика выделения сельской глубинки А. А. Ткаченко и А. А. Фомкиной [8], адаптированная для условий Горного Крыма. Критериями

отнесения сельских населённых пунктов к глубинным были выбраны их нахождение в пределах физико-географической провинции Горный Крым (в границах П. Д. Подгородецкого); наличие на исследуемой территории административного центра людностью менее 50 тыс. чел., удалённость от средних (Феодосия, Ялта) и крупных (Симферополь, Севастополь) городов более 1 часа; отсутствие регулярного ежедневного прямого автобусного сообщения с крупными и средними городами (менее 3-х раз в день) и/или расположение на расстоянии более 3-х км от магистральных трасс.

По указанным критериям в состав Горного Крыма вошли сельские населённые пункты Бахчисарайского и Белогорского муниципальных районов, а также городских округов Алушта и Судак. Эти административные единицы концентрируют 329 сельских населённых пунктов, имеющих ярко выраженные признаки сельской глубинки, формирующейся в относительном отдалении от крупных и средних населённых пунктов и слабо специализированных на рекреационной деятельности.

Содержательное наполнение понятия «сельская глубинка» определено авторами статьи как динамическое единство сельского поселения и центра его социально-экономического притяжения, формирующее специфическую доступность различных форм социального и культурного благополучия для сельских жителей.

Эмпирическую основу статьи составили опубликованные статистические данные переписей населения, баз муниципальных данных Федеральной службы государственной статистики и материалов полевых наблюдений авторов исследования, проводившихся в апреле 2023 года по определённой программе, позволившей определить тип застройки территории сельских населённых пунктов, их инфраструктурную обустроенность. Полевые наблюдения охватили 28 сельских населённых пунктов, которые, по мнению авторов, составляют «абсолютную глубинку» Горного Крыма. Сельские поселения «абсолютной глубинки» не имеют регулярного автобусного сообщения с крупными и средними городами, они не расположены вблизи магистральных автомобильных дорог. Транспортная доступность таких поселений от крупных и средних городов составляет 61–120 минут (рис.1; табл.1).

Кроме сёл «абсолютной глубинки» были выделены поселения «полуглубинки», которые также отнесены к территориям с высокой степенью удалённости, но имеющие регулярное прямое сообщение со средними и крупными городами. Выделенные «квазиглубинка» и «пояс спутников городской агломерации» находятся либо в получасовой-часовой транспортной доступности от крупных и средних населённых пунктов, расположены либо на крупных транспортных магистралях, либо в хорошо обслуженных транспортом территориях.

Результаты и обсуждение

Систему расселения населения Горного Крыма формируют 12 городов и 357 сельских населённых пунктов, среди которых 38 посёлков городского типа, 17 посёлков и 302 села.

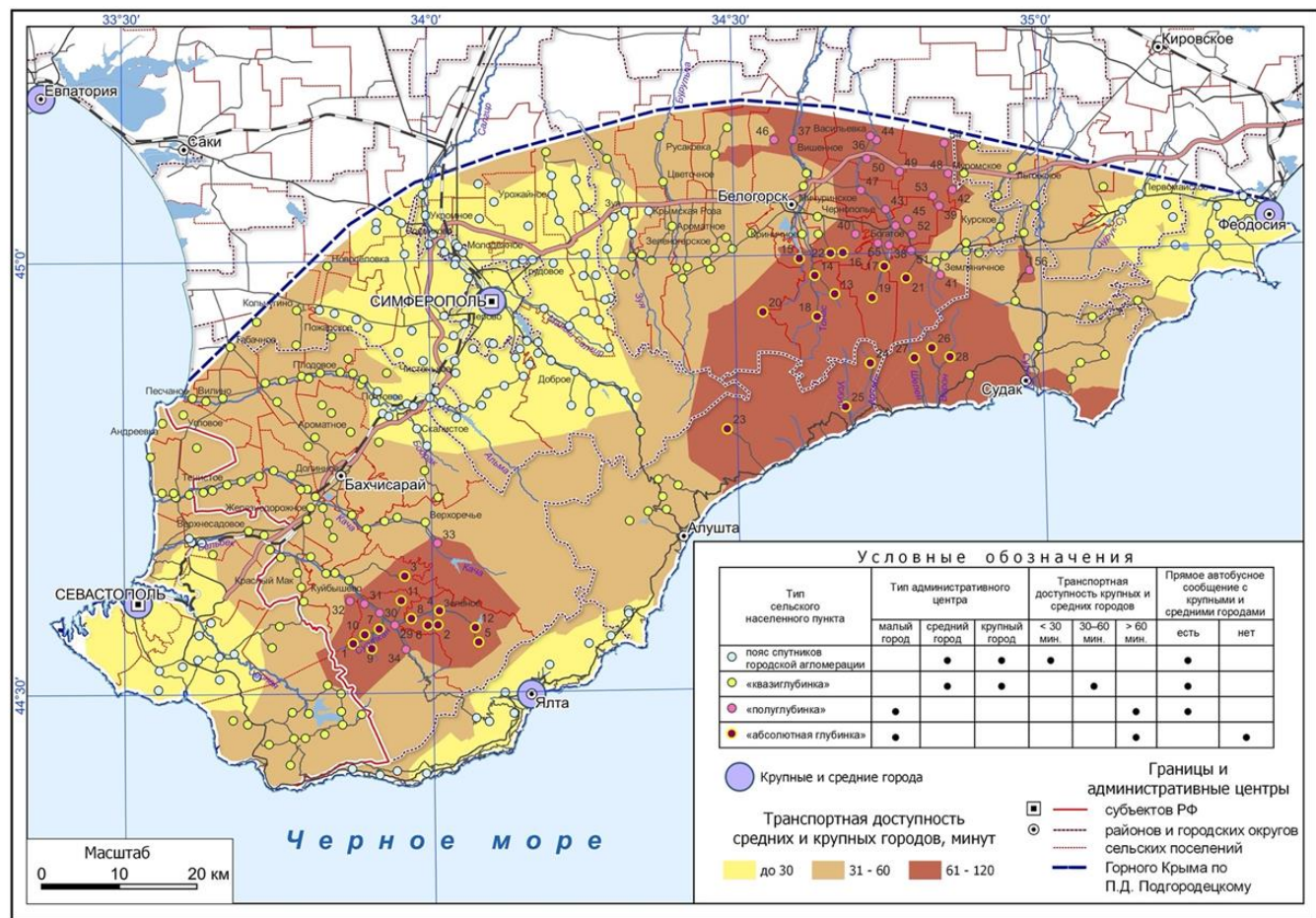


Рис. 1. Границы Горного Крыма и типы сельских населённых пунктов по степени глубинности их географического положения
Разработано авторами по материалам полевых исследований

Таблица 1

Сёла Горного Крыма с наибольшей степенью глубинности географического положения

Номер на карте	Название	Административная единица	Тип села	Номер на карте	Название	Административная единица	Тип села
1	Богатое Ущелье	Бахчисарайский район	абсолютная глубинка	15	Карасёвка	Белогорский район	абсолютная глубинка
2	Богатырь	Бахчисарайский район	абсолютная глубинка	16	Кизиловка	Белогорский район	абсолютная глубинка
3	Высокое	Бахчисарайский район	абсолютная глубинка	17	Красная Слобода	Белогорский район	абсолютная глубинка
4	Зелёное	Бахчисарайский район	абсолютная глубинка	18	Красносёловка	Белогорский район	абсолютная глубинка
5	Многоречье	Бахчисарайский район	абсолютная глубинка	19	Поворотное	Белогорский район	абсолютная глубинка
6	Нагорное	Бахчисарайский район	абсолютная глубинка	20	Пчелиное	Белогорский район	абсолютная глубинка
7	Новополье	Бахчисарайский район	абсолютная глубинка	21	Синекаменка	Белогорский район	абсолютная глубинка
8	Плотинное	Бахчисарайский район	абсолютная глубинка	22	Ульяновка	Белогорский район	абсолютная глубинка
9	Поляна	Бахчисарайский район	абсолютная глубинка	23	Генеральское	Городской округ Алушта	абсолютная глубинка
10	Путиловка	Бахчисарайский район	абсолютная глубинка	24	Зеленогорье	Городской округ Алушта	абсолютная глубинка
11	Солнечноселье	Бахчисарайский район	абсолютная глубинка	25	Приветное	Городской округ Алушта	абсолютная глубинка
12	Счастливое	Бахчисарайский район	абсолютная глубинка	26	Ворон	Городской округ Судак	абсолютная глубинка
13	Алексеевка	Белогорский район	абсолютная глубинка	27	Громовка	Городской округ Судак	абсолютная глубинка

Номер на карте	Название	Административная единица	Тип села	Номер на карте	Название	Административная единица	Тип села
14	Головановка	Белогорский район	абсолютная глубинка	28	Междуречье	Городской округ Судак	абсолютная глубинка
29	Аромат	Бахчисарайский район	полуглубинка	43	Лечебное	Белогорский район	полуглубинка
30	Голубинка	Бахчисарайский район	полуглубинка	44	Малиновка	Белогорский район	полуглубинка
31	Нижняя Голубинка	Бахчисарайский район	полуглубинка	45	Мелехово	Белогорский район	полуглубинка
32	Новоульяновка	Бахчисарайский район	полуглубинка	46	Мироновка	Белогорский район	полуглубинка
33	Синапное	Бахчисарайский район	полуглубинка	47	Мичуринское	Белогорский район	полуглубинка
34	Соколиное	Бахчисарайский район	полуглубинка	48	Муромское	Белогорский район	полуглубинка
35	Богатое	Белогорский район	полуглубинка	49	Некрасово	Белогорский район	полуглубинка
36	Васильевка	Белогорский район	полуглубинка	50	Пролом	Белогорский район	полуглубинка
37	Вишенное	Белогорский район	полуглубинка	51	Родники	Белогорский район	полуглубинка
38	Горлинка	Белогорский район	полуглубинка	52	Русское	Белогорский район	полуглубинка
39	Дивное	Белогорский район	полуглубинка	53	Сенное	Белогорский район	полуглубинка
40	Дозорное	Белогорский район	полуглубинка	54	Хлебное	Белогорский район	полуглубинка
41	Земляничное	Белогорский район	полуглубинка	55	Черемисовка	Белогорский район	полуглубинка
42	Кривцово	Белогорский район	полуглубинка	56	Переваловка	Городской округ Судак	полуглубинка

Составлено авторами по материалам полевых исследований, 2023

По данным Переписи населения в Крымском федеральном округе 2014 года, в перечисленных населённых пунктах проживало 1 324 037 человек (57,3% совокупной численности населения Крыма), в том числе в городах – около 945 тыс. чел., а в сельских населённых пунктах – около 381 тыс. чел. [9]. Следовательно, уровень урбанизации в пределах Горного Крыма составляет около 71%, что существенно выше среднекрымского уровня и близко к общероссийскому показателю.

Крупные города в Горном Крыму с населением более 100 тыс. чел. представлены (на 01.01.2023) административными столицами Симферополем (337 тыс. чел.) и Севастополем (464 тыс. чел.). В число средних по людности городов входят Феодосия (65 тыс. чел.) и Ялта (74 тыс. чел.). Остальные города относятся к категории малых с населением менее 50 тыс. чел. – Алушта (30 тыс. чел.), Алушка, (8,5 тыс. чел.) Балаклава (38 тыс. чел.), Бахчисарай (28 тыс. чел.), Белогорск (17 тыс. чел.), Инкерман (13 тыс. чел.), Старый Крым (10 тыс. чел.), Судак (17 тыс. чел.).

Дифференциация людности сельских населённых пунктов была проведена нами с учётом Закона Республики Крым от 6 июня 2014 г. №18-ЗРК «Об административно-территориальном устройстве Республики Крым», по которому был отменён статус посёлков городского типа и пгт были отнесены к категории сельских населённых пунктов, что изменило соотношение горожан и сельских жителей в республике. В количественном отношении на территории Горного Крыма преобладают малые сёла (до 100 чел.), которых насчитывается 166. Эта категория сёл особенно характерна для территорий «абсолютной глубинки» в пределах Белогорского и отчасти Бахчисарайского муниципальных районов. Средних по людности сёл (100–500 чел. и 500–1000 чел.) в горной местности Крымского полуострова насчитывается 72, а крупных (1000–5000 чел.) и крупнейших (более 5000 чел.) соответственно 84 и 7.

В течение 1989–2014 годов, происходило увеличение численности населения в средних и крупных сёлах и сокращалась людность малых сёл, что в целом соответствует общероссийской тенденции поляризации пространства страны (рис. 2). Эта тенденция особенно ярко проявляется в равнинном Крыму, где социально-экономическое благополучие сельских жителей напрямую связано с сельским хозяйством. В этой части Крыма сельские жители чаще покидают малые сёла, формируя такую группу поселений, как «сёла-призраки» [10]. Вместе с тем, в пределах Горного Крыма имеются более десятка сёл, в которых отмечены высокие темпы снижения численности населения: Стальное, Резервное, Луговое, Тыловое, Высокое, Поляна, Овражки, Учебное и т.д. В пределах исследуемого авторами района глубинных сельских поселений потенциально исчезающим населённым пунктом стало село Пчелиное Белогорского района, в котором постоянное население составляло в 2014 году 12, а в 2019 году – 6 человек [11].

Устойчивая тенденция обмельчания сельских населённых пунктов в Горном Крыму, роста на этой территории числа малых сёл связана с комплексом процессов: негативными характеристиками воспроизводства населения и оттоком сельского населения в города или близкие к ним населённые пункты с целью преобразования уклада жизни в лучшую сторону. Всё чаще села становятся «спальными районами», из которого осуществляется маятниковая миграция в города. Такое поведение населения характерно для поселений, выделенных нами в категории «спутники городских агломераций» и «квазиглубинки». Данный процесс сопровождается сокращением сельскохозяйственных функций сёл.

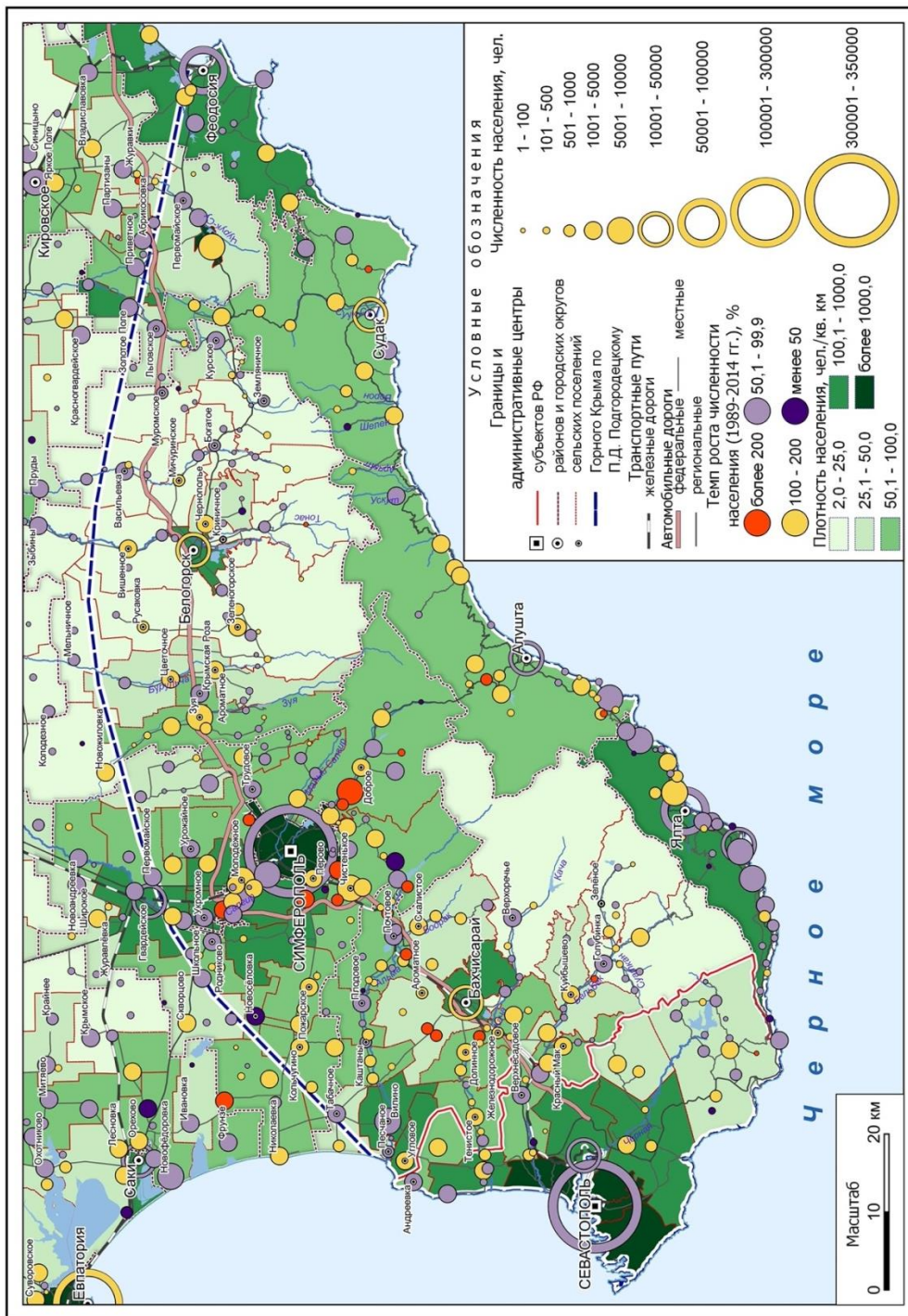


Рис. 2. Система расселения и динамика численности населения в Горном Крыму
Составлено авторами по: [9]

Сёла с наиболее глубинным географическим положением за счёт транспортного барьера лишены возможности регулярного и частого сообщения с городскими центрами. Поэтому для сёл «квазиглубинки», а также «абсолютной глубинки» Горного Крыма, наиболее характерен миграционный отток населения.

Миграция в города – не единственная причина снижения численности населения в сельской местности. Во всех административных единицах и сельских населённых пунктах Горного Крыма уже длительное время наблюдается отрицательный естественный прирост (рис.3).

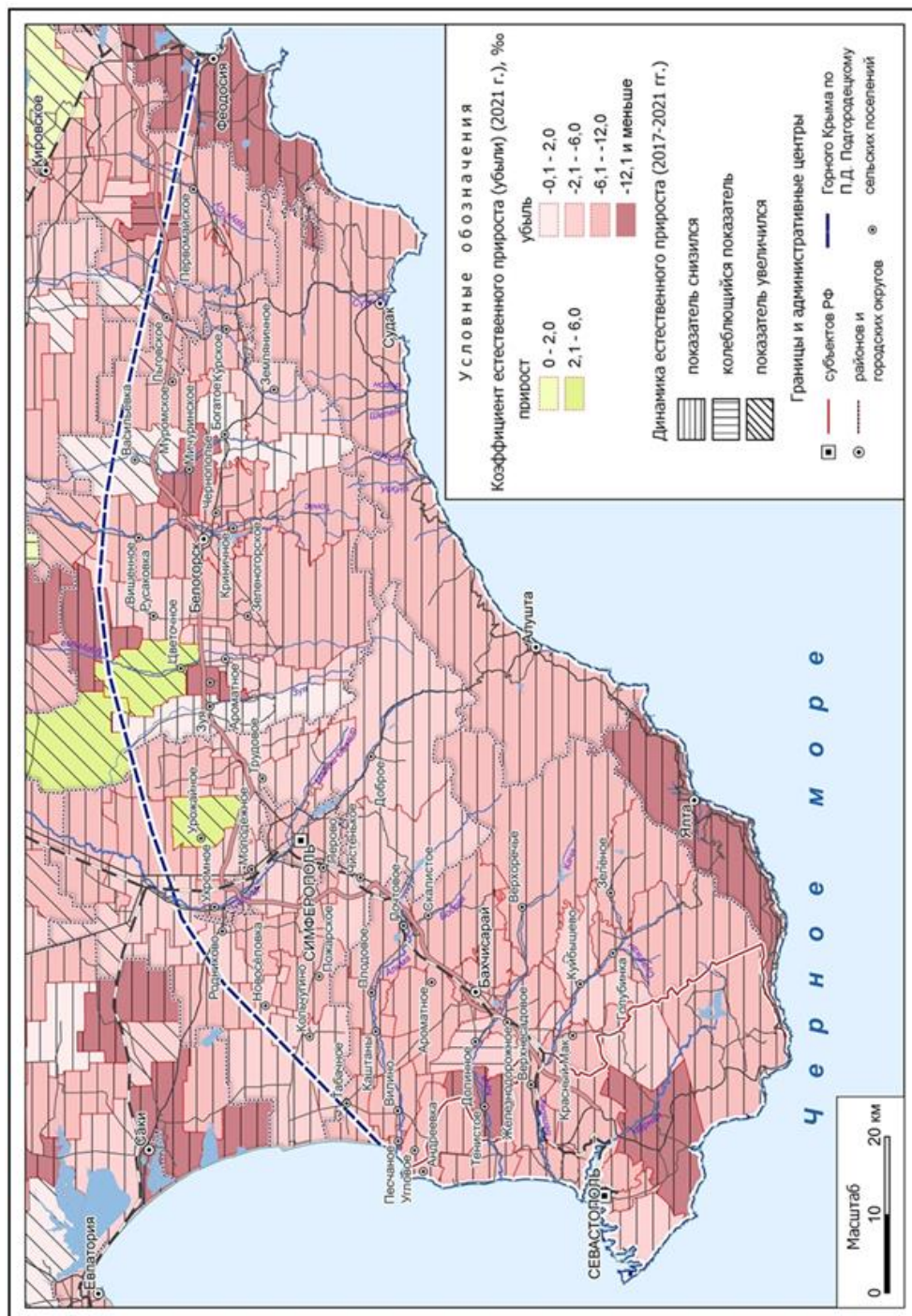


Рис. 3. Естественное движение населения в муниципалитетах Горного Крыма
Составлено авторами по: [13].

Так, с 2001 по 2016 годы положительные показатели естественного прироста наблюдались только в городе Симферополь [12].

Частично естественная убыль населения в Крыму компенсируется за счёт мигрантов из других регионов России, однако мигранты стремятся осесть в крупных городах. В Горном Крыму такими фокусами притяжения мигрантов становятся города Южного берега Крыма, а также Севастополь и Симферополь (рис. 4). Сельские поселения чаще привлекают мигрантов в качестве мест дачного отдыха, однако в этом случае мигранты не относятся статистикой к постоянному населению.

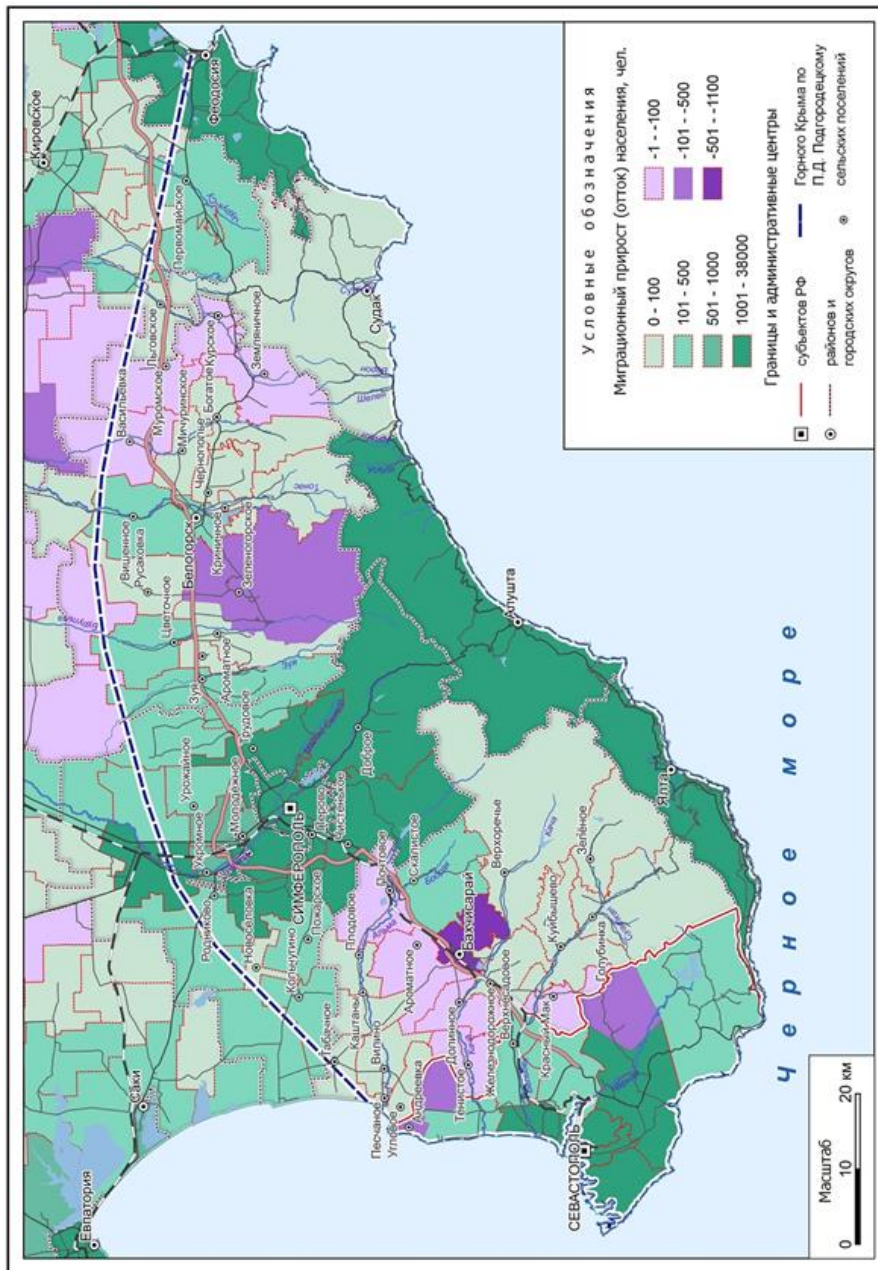


Рис. 4. Миграционное движение населения в муниципалитетах Горного Крыма
Составлено авторами по: [13].

Муниципалитеты, расположенные на территории Горного Крыма, различаются не только характеристиками естественного и механического движения населения, но

и соотношением плотности расселения и людности населённых пунктов. Если для территории Большой Ялты характерны крупноселенная система расселения с большим сосредоточением курортных посёлков и пгт, то в Бахчисарайском и Белогорском районах отмечается высокая доля малых и средних сёл. На появление крупноселенных сельских поселений в Симферопольском районе оказывает влияние столичный центр Республики Крым и возникающий агломерационный эффект. В целом людность и плотность расселения в Горном Крыму убывают на восток и запад от Симферополя и с продвижением вглубь Крымских гор с севера и юга.

В целом для Горного Крыма, по сравнению с равнинной частью полуострова, характерен более высокий показатель плотности населения, на что оказывает влияние численность городских поселений, расположенных в пределах горных территорий. Плотность населения в сельских территориях Республики Крым (без учёта городов Симферополь, Ялта, Алушта, Судак и Феодосия) и г. Севастополь в границах Горного Крыма колеблется в пределах от 6,5 до 1305,3 чел. на кв. км (среднекрымский показатель плотности населения 85 чел. на кв. км). Наиболее глубинные территории Горного Крыма характеризуются самой низкой плотностью населения. Так в сельской глубинке Горного Крыма в границах Бахчисарайского района к слабозаселённым сельским территориям относятся Верхореченское сельское поселение (6,5 чел. на кв. км), Зеленовское сельское поселение (14,4 чел. на кв. км) и Голубинское сельское поселение (21,2 чел. на кв. км); в Белогорском районе наименее плотно заселены Земляничненское сельское поселение (11,5 чел. на кв. км), Зеленогорское сельское поселение (15,8 чел. на кв. км), Богатовское сельское поселение (16,4 чел. на кв. км) и Криничненское сельское поселение (17,9 чел. на кв. км). Такие низкие показатели плотности населения данные территории имеют за счет большой площади незаселённой горно-лесной зоны и малого количества крупных населённых пунктов в её пределах.

Селитебная привлекательность сельских поселений Горного Крыма во многом зависит от обеспеченности его территории объектами социальной инфраструктуры. Их появление в горных территориях осложнено рельефом и бюджетными возможностями местных муниципалитетов. Самыми востребованными для Горного Крыма объектами социальной инфраструктуры являются дороги, водо- и газоснабжение населённых пунктов.

По результатам полевых наблюдений авторы выяснили, что наименее депрессивным с позиций обустройства объектами социальной инфраструктуры оказался Бахчисарайский район. Села, которые мы обследовали, расположены либо в долинах рек, либо у транспортных магистралей, а окрестные ландшафты отличаются пейзажным разнообразием. Эти предпосылки важны для развития рекреационного природопользования в Горном Крыму. Вместе с тем, в долинных сёлах Бахчисарайского района, в таких, к примеру, как Новополе, Путиловка, Богатое Ущелье, Поляна отсутствует централизованное водоснабжение, дома культуры, библиотеки. Центральная часть перечисленных сёл застроен старыми домами переселенческого типа, а окраинные районы, наоборот, имеют современные частные постройки, владельцы которых живут в городах материковой России (рис. 5).

Появление в крымской сельской глубинке мигрантов из городов материковой России – проявление общемировой социально-демографической тенденции «обратной миграции», описанной и в западной, и в отечественной социологии [14].



Рис. 5. Контрасты жилой застройки в сёлах Горного Крыма (А – с. Богатое Ущелье Бахчисарайского района; Б – с. Курское Белогорского района
Фото авторов.

В России переезд горожан на постоянное жительство в сельскую местность пока не принял массового характера и не имеет однозначной положительной или отрицательной оценки. Однако социологи отмечают, что горожане, следуя моде на «простую жизнь» (*simple living*), вызванную желанием сменить стиль городской жизни и быть ближе к природе, могут усложнить жизнь местному населению. Логика усложнения проявляется в создании элитного жилья в сельской местности с высокими заборами и показным благополучием на фоне более чем скромных построек сельчан. Таким способом в сельской местности формируется визуальный образ социального неравенства и статусных барьеров в общении с местным населением. Нередко местных жителей обращают в прислугу переселенцев, что в западной социологии получило определение «колонизации» горожанами сельской местности.

Выводы

Сельские территории Горного Крыма – своеобразный фрагмент более обширного территориального образования Сельский Крым, занимающего примерно две трети пространства Крымского полуострова. Для этой территории ярко проявлено свойство «глубинности» как аналога удалённости от районоформирующих центров. Оценка степени глубинности сёл Горного Крыма позволила выявить их типологические характеристики: абсолютная глубинка, полуглубинка, квазиглубинка и спутники городской агломерации. Данная географическая дифференциация может иметь прикладной характер в качестве инструментария принятия решений в сфере региональной демографической политики и пространственного развития.

Все типы сельских поселений Горного Крыма обнаруживают демографические особенности развития, сходные с равнинными территориями Крымского полуострова и вписываются в общероссийские тенденции. Для них характерно сокращение численности населения, его старение и миграционная подвижность с выездом в города.

Вместе с тем, горные территории Крымского полуострова имеют крупный потенциал городских поселений и рекреационно привлекательных территорий. В процессе интеграции Крыма в экономическое пространство России в сельских поселениях Горного Крыма усилилась «обратная миграция» городских жителей в сельскую местность. Влияние на перспективное развитие сельской местности Горного Крыма этого вида миграций является двойственным. Он создает иной стиль жизни и оттеняет социальное неравенство одновременно.

Поскольку описанные в работе социально-демографические процессы – результат многолетнего влияния комплекса факторов, а система расселения представляет собой медленно трансформирующийся элемент территориальной организации общества, проблемы социально-экономического развития сельской глубинки Горного Крыма будут пролонгированы на длительный срок.

Напряжённая демографическая ситуация в сельских поселениях Горного Крыма формирует необходимость пересмотра стратегии их социальной обустроенности и решения социокультурной дилеммы: сохранять или менять функцию сельской глубинки как места самобытного, традиционного уклада жизни, предназначенного сохранить природное наследие и региональную идентичность жителей.

Литература

1. Нефёдова Т. Г., Медведев А. А. Сжатие освоенного пространства в Центральной России: динамика населения и использование земель в сельской местности // Изв. РАН. Сер. геогр. 2020. Т.84. № 5. С. 645–659.
2. Нефёдова Т. Г. Поляризация социально-экономического пространства и перспективы сельской местности в староосвоенных регионах Центра России // Крестьяноведение. 2021. Т.6. №1. С. 126–153.
3. Староверов В. И., Староверова И. В. Проблемы субъектности современной российской деревни. В кн.: Российское общество и государство в условиях пандемии: социально-политическое положение и демографическое развитие

- Российской Федерации в 2020 году / под ред. Г. В. Осипова и др. М.: ИТД «ПЕРСПЕКТИВА», 2020. С.137-146.
4. Архангельский В. Н. Естественный прирост населения в России: состояние и региональные различия. В кн.: Российское общество и государство в условиях пандемии: социально-политическое положение и демографическое развитие Российской Федерации в 2020 году / под ред. Г. В. Осипова и др. - М.: ИТД «ПЕРСПЕКТИВА», 2020. С. 213–234.
 5. Баранов А. В. Этнодемографические процессы в сельских сообществах Крыма: пространственный аспект // Геополитика и экогеодинамика регионов. 2021. Т.7 (17). Вып.3. С. 5–14.
 6. Гусаков Т. Ю. Постсоветское крымское село: социально-экономическая трансформация // Вестник РУДН. Сер. государственное и муниципальное управление. 2018. Т. 5. № 2. С. 160–177.
 7. Яковенко И. М. Анализ и картографирование многолетней динамики сельского расселения в Крыму // Геополитика и экогеодинамика регионов. 2020. Т.6 (16). Вып. 3. С. 58–70.
 8. Ткаченко А. А., Фомкина А. А. Глубинка Центральной России: опыт формализованного выделения // Российская глубинка – модели и методы изучения. Сборник статей. М.: Эслан, 2012. С. 49–62.
 9. Перепись населения в Крымском федеральном округе (2014 г.) [Электронный ресурс]. Режим доступа: [https://rosstat.gov.ru/storage/mediabank/prez_surinov\(1\).pdf](https://rosstat.gov.ru/storage/mediabank/prez_surinov(1).pdf).
 10. Швец А. Б., Вольхин Д. А. Исчезающие села Крымского полуострова как фрагмент в изучении «Иного Крыма» // Геополитика и экогеодинамика регионов. 2020. Т. 6 (16). Вып. 3. С. 71–82.
 11. Чудакова А. Шесть жителей на всю округу. Как живет самое высокогорное село Крыма // Информационное агентство «ТАСС». 2019. [Электронный ресурс]. Режим доступа: <https://tass.ru/v-strane/6409207> (дата обращения: 15.08.2023).
 12. Сельские территории Крыма: границы и содержание образа /А.Б. Швец [и др.] // Геополитика и экогеодинамика регионов. 2021. Т. 7 (17). №3. С. 128–153.
 13. База данных показателей муниципальных образований. Российская Федерация. Федеральная служба государственной статистики [Электронный ресурс]. Режим доступа: <https://www.gks.ru/dbscripts/munst/>.
 14. Звягинцев В. И., Неуважаева М. А. Переселенцы из города в сельскую местность: феномен «обратной миграции» в современной России // Мир России. 2015. № 1. С. 101–135.

D. A. Volkhin¹
A. B. Shvets²
N. I. Kuzmenko³

***Rural territories of the Crimean Mountains:
socio-demographic characteristics***

^{1,2,3}V. I. Vernadsky Crimean Federal University, Simferopol,
Russian Federation
e-mail:¹ lomden@mail.ru, ² fusion10@mail.ru;
³ kuzu.2001@icloud.com

Abstract. *The Mountainous Crimea is a peculiar fragment of the territory of the Crimean peninsula, which is conditionally divided into the Plain and Mountainous Crimea. Rural settlements of Crimea occupy two thirds of its territory. The*

Mountainous Crimea has a pronounced feature, which in geography is called "the depth of the territory." The paper defines the depth of a territory as a dynamic unity of a rural settlement and the center of its socio-economic attraction, which forms the specific accessibility of various forms of social and cultural well-being for rural residents.

The Crimean Mountains included rural settlements of the Bakhchisarai and Belogorsk municipal districts, as well as the urban districts of Alushta and Sudak. These administrative units concentrate 329 rural settlements, which have pronounced signs of a rural hinterland, which is formed at a relative distance from large and medium-sized settlements and is poorly specialized in recreational activities.

The authors identified several types of rural settlements on the territory of the Crimean Mountains: absolute hinterland, semi-outback, quasi-outback, and a belt of satellite settlements of urban agglomerations. The criteria for identifying the types of rural settlements in the Crimean Mountains were: their location within the physiographic province of Mountain Crimea (within the boundaries of P.D. Podgorodetsky); the presence in the study area of an administrative center with a population of less than 50 thousand people, remoteness from medium (Feodosia, Yalta) and large (Simferopol, Sevastopol) cities for more than 1 hour; lack of regular daily direct bus service to large and medium-sized cities (less than 3 times a day) and / or location at a distance of more than 3 km from highways. According to the specified criteria, the rural settlements of the Bakhchisarai and Belogorsk municipal districts, as well as the urban districts of Alushta and Sudak, were included in the Mountainous Crimea.

In quantitative terms, small villages (up to 100 people) predominate on the territory of the Crimean Mountains, of which there are 166. This category of villages is especially typical for territories with absolute depth within the Belogorsky and partly Bakhchisarai municipal districts. There are 72 medium-sized villages (100-500 people and 500-1000 people) in the mountainous area of the Crimean Peninsula, and 84 and 7 large (1000-5000 people) and largest (more than 5000 people), respectively.

It was found that all rural settlements in the Crimean Mountains fit into the general Russian demographic trends. They are characterized by population decline, aging and migration to cities. At the same time, the mountainous territories of the Crimean Peninsula have a large potential for urban settlements and recreationally attractive areas. In the process of integration of Crimea into the economic space of Russia in the rural settlements of the Mountainous Crimea, a "reverse migration" of urban residents to the countryside was manifested. This type of migration can have a dual effect on the prospective development of the rural areas of the Crimean Mountains. It creates a different lifestyle and sets off social inequality at the same time.

The rural settlements of the Mountainous Crimea will have to solve a complex sociocultural dilemma: to preserve the traditional way of life of the population in this region or to transform into a summer cottage for people who buy houses in rural Crimea.

Keywords: *geography, Mountainous Crimea, rural settlements, demographic processes.*

References

1. Nefyodova T. G., Medvedev A. A. Szhatie osvoennogo prostranstva v Czentral`noj Rossii: dinamika naseleniya i ispol`zovanie zemel` v sel`skoj mestnosti // Izv. RAN. Ser. geogr. 2020. T.84. № 5. S. 645–659 (in Russian).

2. Nefyodova T. G. Polyarizacziya social'no-e'konomicheskogo prostranstva i perspektivy` sel'skoj mestnosti v staroosvoenny`kh regionakh Czentra Rossii // Krest'yanovedenie. 2021. T.6. №1. S. 126–153 (in Russian).
3. Staroverov V. I., Staroverova I. V. Problemy` sub`ektnosti sovremennoj rossijskoj derevni. V kn.: Rossijskoe obshhestvo i gosudarstvo v usloviyakh pandemii: social'no-politicheskoe polozhenie i demograficheskoe razvitie Rossijskoj Federaczii v 2020 godu / pod red. G. V. Osipova i dr. M.: ITD «PERSPEKTIVA», 2020. S.137–146 (in Russian).
4. Arhangel'skij V. N. Estestvennyj prirost naseleniya v Rossii: sostoyanie i regional'nye razlichiya. – V kn.: Rossijskoe obshchestvo i gosudarstvo v usloviyakh pandemii: social'no-politicheskoe polozhenie i demograficheskoe razvitie Rossijskoj Federaczii v 2020 godu / pod red. G. V. Osipova i dr. M.: ITD «PERSPEKTIVA», 2020. S. 213–234 (in Russian).
5. Baranov A. V. Etnodemograficheskie processy v sel'skih soobshchestvah Kryma: prostranstvennyj aspekt // Geopolitika i ekogeodinamika regionov. 2021. T.7 (17). Vyp.3. S. 5–14 (in Russian).
6. Gusakov T. YU. Postsovetskoe krymskoe selo: social'no-ekonomicheskaya transformaciya // Vestnik RUDN. Ser.. gosudarstvennoe i municipal'noe upravlenie. 2018. T. 5. № 2. S.160–177 (in Russian).
7. Yakovenko I. M. Analiz i kartografirovanie mnogoletnej dinamiki sel'skogo rasseleniya v Krymu // Geopolitika i ekogeodinamika regionov. 2020. T.6 (16). Vyp. 3. S. 58–70 (in Russian).
8. Tkachenko A. A., Fomkina A. A. Glubinka Central'noj Rossii: opyt formalizovannogo vydeleniya // Rossijskaya glubinka – modeli i metody izucheniya. Sbornik statej. M.: Eslan, 2012. S. 49–62 (in Russian).
9. Perepis' naseleniya v Krymskom federal'nom okruge (2014 g.) [Elektronnyj resurs] // Federal'naya sluzhba gosudarstvennoj statistiki. Rezhim dostupa: [https://rosstat.gov.ru/storage/mediabank/prez_surinov\(1\).pdf](https://rosstat.gov.ru/storage/mediabank/prez_surinov(1).pdf) (data obrashcheniya 14.08.2023) (in Russian).
10. Shvec A. B., Vol'hin D. A. Ischezayushchie sela Krymskogo poluostrova kak fragment v izuchenii «Inogo Kryma» // Geopolitika i ekogeodinamika regionov. 2020 g. T. 6 (16). Vyp. 3. S. 71–82 (in Russian).
11. Chudakova A. SHest' zhitelej na vsyu okrug. Kak zhivet samoe vysokogornoe selo Kryma [Elektronnyj resurs] // Informacionnoe agentstvo «TASS». 2019 Rezhim dostupa: <https://tass.ru/v-strane/6409207> (data obrashcheniya: 15.08.2023) (in Russian).
12. Sel'skie territorii Kryma: granicy i sodержanie obraza /A.B. SHvec [i dr.] // Geopolitika i ekogeodinamika regionov. 2021. T. 7 (17). №3. S. 128–153 (in Russian).
13. Baza dannyh pokazatelej municipal'nyh obrazovaniy. Rossijskaya Federaciya. Federal'naya sluzhba gosudarstvennoj statistiki [Elektronnyj resurs]. – Rezhim dostupa: <https://www.gks.ru/dbscripts/munst/> (data obrashcheniya 15.08.2023) (in Russian).
14. Zvyagincev V. I., Neuvazhaeva M. A. Pereselency iz goroda v sel'skuyu mestnost': fenomen «obratnoj migracii» v sovremennoj Rossii // Mir Rossii. 2015. № 1. S. 101–135 (in Russian).

Поступила в редакцию 01.08.2023 г.