



Атлас

Религия в пространстве
Санкт-Петербурга

2022

Федеральное государственное бюджетное образовательное
учреждение высшего образования
«Санкт-Петербургский государственный университет»

Институт Наук о Земле

Кафедра Региональной политики и политической географии

Программа магистратуры «Геоурбанистика»



Атлас “Религия в пространстве Санкт-Петербурга”

Научный руководитель: д.г.н., профессор Аксёнов К.Э.

Координатор проекта: аспирант 2 курса Воронцова Е.А.

Участники проекта: магистранты 1 курса Беляева М.С.,
Васинеж Е.И., Галкин А.С., Дегода Е.И., Дорофеев С.Д.,
Коновалов И.С., Морозова М.С., Осипов К.А.,
Пушкарева М.Ф., Шевцов А.А., Щербунова Д.А.

Санкт-Петербург
2022

Оглавление

Введение	4
1. Религия и территория.....	6
1.1 Русская Православная Церковь на карте мира	6
1.2 Административно-территориальное деление Русской Православной Церкви	9
2. Религия и городские объекты	15
2.1 Сохранённые и утраченные православные храмы	15
2.2 Утраченные неправославные объекты города Санкт-Петербурга	28
2.3 Современные храмы Санкт-Петербурга	35
2.4 Прочие религиозные объекты	46
3. Религия и городской символический капитал.....	53
3.1 Религия и символический туристический капитал	53
3.2 Религия и геополитический символический капитал.....	60
3.3 Религия и символический топонимический капитал.....	65
3.4 Религия в метапространстве Санкт-Петербурга: популярность поисковых запросов	72
4. Религия и городские события	77
4.1 Православные события в пространстве города Санкт-Петербурга в 2022 г.	77
4.2 Католические события в пространстве города Санкт-Петербурга в 2022 г.	77
4.3 Мусульманские события в пространстве города Санкт-Петербурга в 2022 г.	77
4.4 Прочие религиозные события в пространстве города Санкт-Петербурга в 2022 г.	77

Введение

Религия – неотъемлемая составляющая жизни общества. Религия – это то, с чем городской житель сталкивается практически ежедневно, и вместе с тем религия часто скрыта от глаз как самих жителей, так и исследователей. Религия в городе – это не только культовые здания, храмы и иные религиозные объекты, это не только религиозные организации и отдельная группа религиозного, верующего населения, это не только религиозная деятельность общества, но и значительный пласт культурной, экономической, исторической, образовательной среды города, часть его жизни и повседневных процессов. Изучить влияние религии на развитие современного города важно как для понимания особенностей функционирования городской среды, так и для проектирования её дальнейшего развития и предотвращения возникновения конфликтов и иных проблем.

В Санкт-Петербурге в настоящее время Министерством юстиции РФ зарегистрированы 494 религиозных организации¹, относящиеся к разным сосуществующим в городе конфессиям: православию, католицизму, различным ветвям протестантизма, исламу, иудаизму, буддизму и другим. Петропавловский, Исаакиевский, Казанский, Смольный соборы, собор Воскресения Христова на Крови не только привлекают множество туристов, но и являются архитектурными доминантами города. Вместе с тем, исследований и карт, посвященных географии религий Санкт-Петербурга недостаточно и часто они имеют узкоконфессиональный характер. Этим обусловлена актуальность данного исследовательского проекта.

Целью настоящей работы было поставлено исследование и картирование влияния религиозной деятельности общества на пространственное развитие города Санкт-Петербурга, в том числе с применением метода полевых исследований. Работа реализована в форме электронного атласа, состоящего из тематических картосхем Санкт-Петербурга или его районов, выполненных в программе QGIS, и аналитических записок, поясняющих, что именно отражено на созданных картосхемах и какие использованы данные.

Структура атласа включает вводную часть и четыре тематических раздела, разделённые на различное количество подразделов и содержащие несколько авторских карт, а также Приложение с фотографиями объектов, сделанными участниками проекта в ходе полевых исследований.

Раздел “Религия и территория” посвящен распространению основных мировых религий, месту Православной Церкви на карте мира, а также административно-территориальному делению Русской Православной Церкви и месту Санкт-Петербургской епархии в географии Русской Православной Церкви.

¹Реестр НКО Министерства Юстиции Российской Федерации – [электронный ресурс]. – <http://unro.minjust.ru/NKOs.aspx> (дата обращения: 24.12.2022)

Раздел “Религия и городские объекты” опирается на результаты полевых исследований и содержит картосхемы и классификацию утраченных и сохранённых православных храмов, утраченных храмов иных конфессий, современных, построенных в постсоветский период, храмов всех конфессий, а также иных культовых религиозных объектов, не являющихся храмами.

Раздел “Религия и городской символический капитал” включает в себя подразделы, описывающие влияние религии на разные аспекты символического капитала: геополитический, туристический, топонимический, а также метапространство.

Раздел “Религия и городские события” показывает географию масштабных мероприятий, проводившихся в 2022 году религиозными организациями разных конфессий: крестных ходов, принесения мощей, форумов, конференций, ярмарок, патриаршего служения, праздников.

Координатор проекта: Воронцова Елена

1. Религия и территория

1.1 Русская Православная Церковь на карте мира

Перед началом рассмотрения различных конфессий на уровне Санкт-Петербурга, стоит понять, какое место в принципе занимает православие на мировой сцене.

Мировые религии представляют собой более высокий этап в развитии религиозного сознания, когда отдельные религии приобретают наднациональный характер, открываясь для представителей разных народов, разных культур и языков.

Согласно данным Статистической комиссии Организации Объединенных Наций В настоящее время христианство является одной из самых распространенных религий мира — её исповедуют более четверти человечества. Христианство занимает первое место в мире по географической распространенности, то есть почти в каждой стране мира есть хоть одна христианская община. В основном распространена в Европе, включая Россию, Северной Центральной и Южной Америке, но также и в странах Центральной и Южной Африки.

Самая молодая и вторая мировая по распространенности религия – ислам. Ислам подразделяется на 3 на основные направления: суннизм, шиизм и хариджизм. Широкое распространение получили лишь первые два направления. Распространение в основном в странах Персидского залива, Северной Африки и в Центральной Азии.

Третья самая распространённая религия – это буддизм – ограничено в основном в основном в Восточной Азии. Численность их составляет около 300 млн. человек. Буддисты преобладают в Шри-Ланке, Бутане, Таиланде, так же буддизм господствует среди верующих Лаоса, Кампучии и Монголии, является одной из двух гл. религий Японии, так же много буддистов в Китае, Корее, Вьетнаме.

Крупнейшая по численности последователей «немировая» религия - индуизм – распространена в Южной Азии: в Индии и Непале, приверженцы этой конфессии составляют большинство населения этих стран, в Шри-Ланке и Бангладеш – около 1/7, в Бутане – 1/4.

Ещё одна распространённая религия в мировой практике – это Конфуцианство и даосизм, который распространён на востоке Азии, а если быть конкретнее – большая часть верующих проживает в Китае.

Синтоизм – чисто японская религия. Кроме Японии он распространён среди части японцев, живущих за пределами страны.

Одна из самых интересных конфессий – это иудаизм, верующие которого расселены по всем континентам. Больше всего иудаистов в Америке (в основном, в США), немало их также в Европе, Азии (главным образом в Израиле).

Российская Федерация – согласно Конституции – это светское государство, то есть никакая религия не может устанавливаться в качестве государственной или обязательной. Поэтому в этом случае существуют соответствующие Федеральные законы для формирования, управления и развития религиозных объединений. Основными религиями, представленными в России, являются христианство (главным образом православие, есть также католики и протестанты), а также ислам, иудаизм и буддизм. В то же время часть населения РФ неверующие. В России сегодня не существует официальной статистики членства в религиозных организациях: закон запрещает требовать от граждан заявлений об их религиозной принадлежности. О религиозности россиян и об их конфессиональной самоидентификации можно судить лишь по социологическим опросам.

Согласно официальным данным статистики ВЦИОМ на 2021 год, православная часть населения составляет 66% от общей численности населения страны (96 млн.). Православные люди расселяются во всех частях страны. Численность мусульман в России не менее 12 млн. человек, или 6%. В основном они расселяются в республиках Татарстан и Башкортостан (около 7 млн. человек), а также на Северном Кавказе (4 млн. человек, в том числе около 1 млн. — чеченцы). Буддистов мало, они расселяются главным образом в республиках Бурятия, Тыва, Калмыкия, Республика Алтай и Забайкальский край. Численность иудейского населения составляет всего порядка 200 тыс. человек. Стоит отметить что согласно опросу, численность неверующих, атеистов, составляет 14%, это чуть более 20 млн. людей.

Что касается других конфессиональных направлений, то их численность составляет менее процента от численности населения страны.

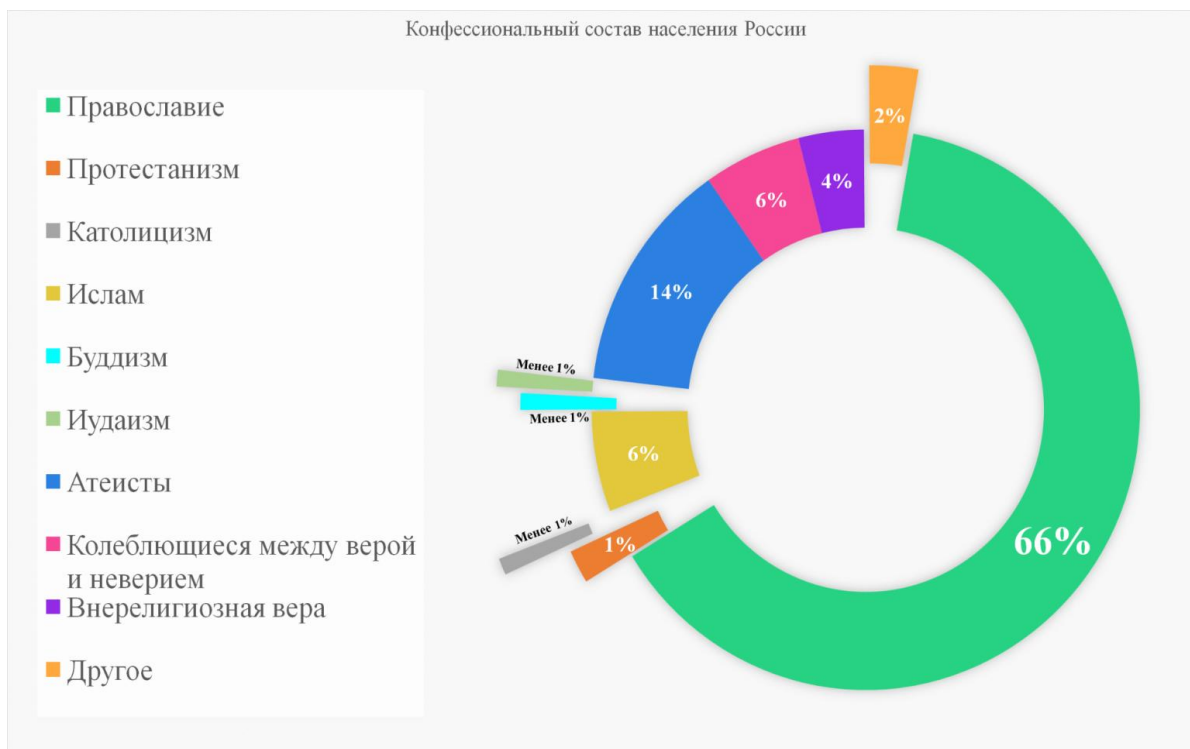
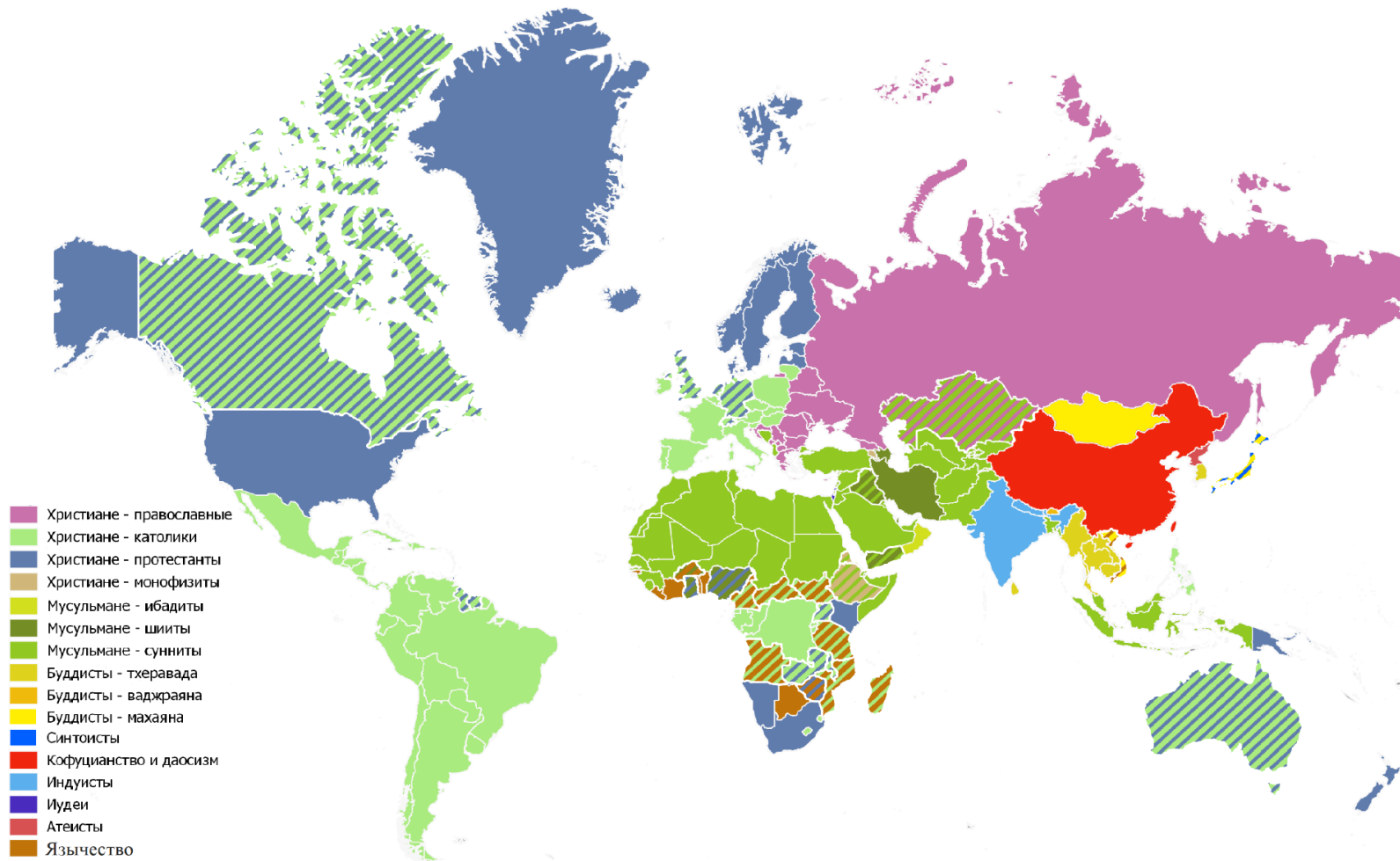


Рисунок 1. Конфессиональный состав населения России

Карта распространения мировых религий



1.2 Административно-территориальное деление Русской Православной Церкви

Каноническое распространение РПЦ

Каноническая территория — территориальная область, православно-церковная деятельность на которой осуществляется под духовным и административным началом того или иного православного епископа, архиепископа, митрополита, экзарха, патриарха, в соответствии с церковными канонами.

Каноническая территория, формировалась на протяжении столетий и решала некоторые конфессиональные разногласия, так, например, она решает проблематику во внутривославно-православных отношениях, взаимоотношениях между Православной и Католической Церквами, а именно:

1. Каждая Поместная Православная Церковь имеет свою каноническую территорию, целостность которой в принципе признается другими Церквами. На этой канонической территории другие Церкви не имеют права основывать свои приходы.

2. Границы Церквей во многих случаях совпадают с границами государств, однако изменение государственных границ совершенно не обязательно ведет к дроблению Церквей. Так, например, после распада СССР Московский Патриархат сохранил свою территориальную целостность, хотя на его канонической территории и возник ряд раскольничьих структур.

3. В православной традиции существует понятие традиционно православных государств – это те государства, где Православная Церковь является Церковью большинства. Во многих из этих стран (за исключением Греции и Кипра) Церковь отделена от государства, однако она пользуется уважением со стороны государства и является важной общественной силой.

4. На межхристианском уровне принцип канонической территории предполагает некоторую степень меж христианской солидарности и кооперации между христианами разных конфессий. Эта солидарность предполагает, что в тех странах, где Православная Церковь является Церковью большинства, Католическая Церковь при попытках создания своих канонических структур необходимо по меньшей мере консультироваться с Православной Церковью данной территории, и в своей миссионерской деятельности ограничиваться лишь своей традиционной паствой, не занимаясь прозелитизмом в ущерб Православной Церкви.

Опираясь на официальный сайт РПЦ В 2011 году началась реформа епархиального устройства Русской православной церкви, в результате которой в Московском патриархате, как и в некоторых других Поместных церквях, выстроена трехступенчатая система организации епархий: патриархат — митрополия — епархия

Поэтому 12 марта 2013 года решением Священного Синода Русской православной церкви была образована Санкт-Петербургская митрополия, которая объединила новообразованные Выборгскую, Гатчинскую, Тихвинскую и Санкт-Петербургскую епархии, из которой они были выделены:

- Выборгская епархия.
- Гатчинская епархия
- Тихвинская епархия
- Санкт-Петербургская епархия — стоит отметить что в нее входят также город Новая Ладога и село Старая Ладога Волховского района Ленинградской области.

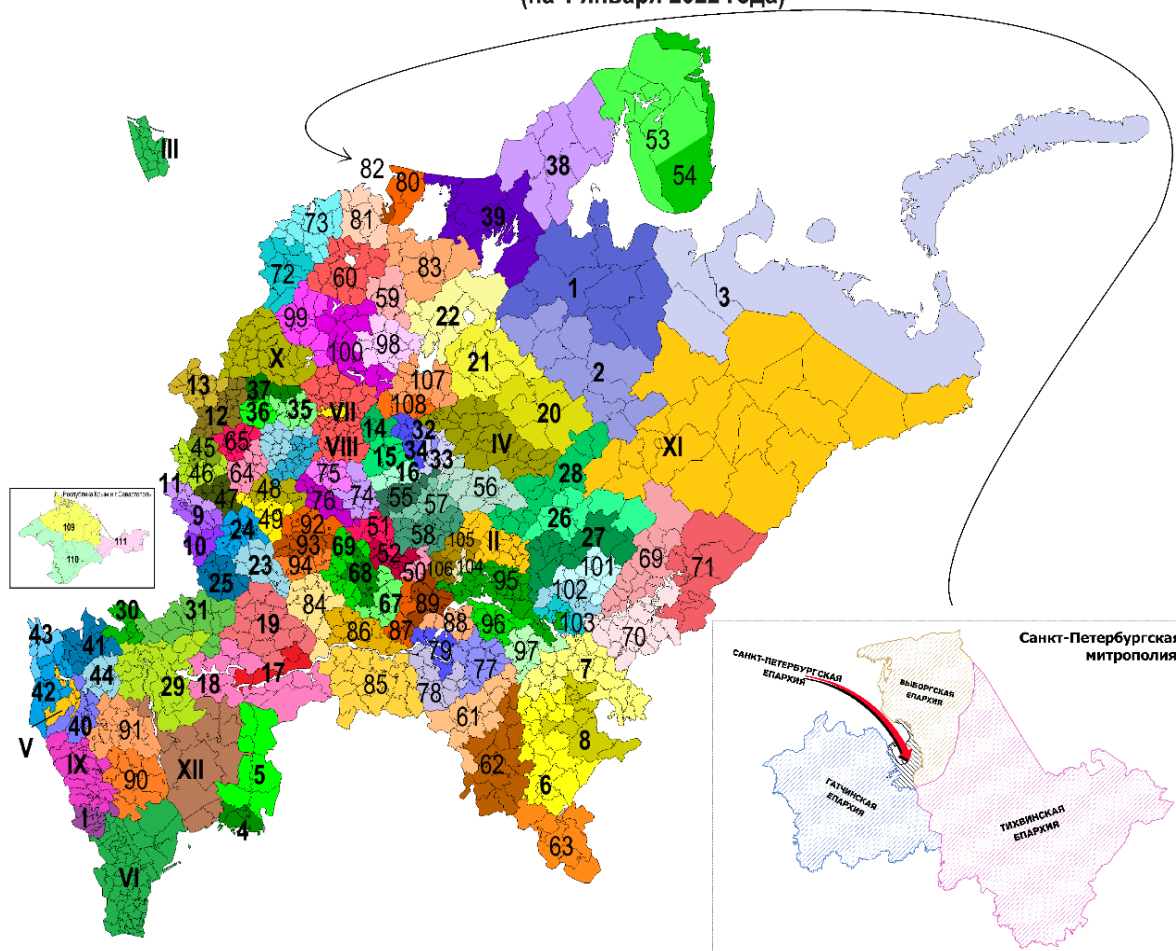
Каноническая территория Русской Православной Церкви (на 1 января 2022 года)



Расположение Епархий РПЦ в Европейской части РФ

Город на Неве невозможно представить без Эрмитажа, Петропавловской крепости и великолепных соборов. В Санкт-Петербурге насчитывают более 200 различных православных объектов религии, согласно официальному сайту митрополии Санкт-Петербурга. Это 92 церкви (**Церковь** — на данной карте подразумевает культовое сооружение, предназначенное для собрания христиан, совершения богослужений и религиозных обрядов), 55 храмов, 53 колокольни и часовни, 20 крупных соборы и различные духовные учебные заведения, которых насчитывается не больше 6. Стоит учитывать, что количество указано без учёта разрушенных объектов в ходе истории.

**Расположение Епархий Русской Православной церкви
на территории Европейской части Российской Федерации
(на 1 января 2022 года)**



Епархии Русской Православной Церкви

Архангельская митрополия

- 1. Архангельская епархия
- 2. Котласская епархия
- 3. Нарьян-Марская епархия

Астраханская митрополия

- 4. Астраханская епархия
- 5. Ахтубинская епархия

Башкортостанская митрополия

- 6. Нефтекамская епархия
- 7. Салаватская епархия
- 8. Уфимская епархия

Белгородская митрополия

- 9. Белгородская епархия
- 10. Валуйская епархия
- 11. Губкинская епархия

Брянская митрополия

- 12. Брянская епархия
- 13. Клинцовская епархия

Владимирская митрополия

- 14. Александровская епархия
- 15. Владимирская епархия
- 16. Муромская епархия

Волгоградская митрополия

- 17. Волгоградская епархия
- 18. Калачевская епархия
- 19. Урюпинская епархия

Вологодская митрополия

- 20. Великоустюжская епархия
- 21. Вологодская епархия
- 22. Череповецкая епархия

Воронежская митрополия

- 23. Борисоглебская епархия
- 24. Воронежская епархия
- 25. Россошанская епархия

Вятская митрополия

- 26. Вятская епархия
- 27. Уржумская епархия
- 28. Яранская епархия

Донская митрополия

- 29. Волгодонская епархия
- 30. Ростовская епархия
- 31. Шахтинская епархия

Ивановская митрополия

- 32. Иваново-Вознесенская епархия
- 33. Кинешемская епархия

34.Шуйская епархия

Калужская митрополия

35.Калужская епархия

36.Козельская епархия

37.Песоченская епархия

Карельская митрополия

38.Костомукшская епархия

39.Петрозаводская епархия

Кубанская митрополия

40.Армавирская епархия

41.Ейская епархия

42.Екатеринодарская епархия

43.Новороссийская епархия

44.Тихорецкая епархия

Курская митрополия

45.Железнодорожная епархия

46.Курская епархия

47.Щигровская епархия

Липецкая митрополия

48.Елецкая епархия

49.Липецкая епархия

Мордовская митрополия

50.Ардатовская епархия

51.Краснослободская епархия

52.Саранская епархия

Мурманская митрополия

53.Мурманская епархия

54.Североморская епархия

Нижегородская митрополия

55.Выксунская епархия

56.Городецкая епархия

57.Лысковская епархия

58.Нижегородская епархия

Новгородская митрополия

59.Боровичская епархия

60.Новгородская епархия

Оренбургская митрополия

61.Бузулукская епархия

62.Оренбургская епархия

63.Орская епархия

Орловская митрополия

64.Ливенская епархия

65.Орловская епархия

Пензенская митрополия

66.Кузнецкая епархия

67.Пензенская епархия

68.Сердобская епархия

Пермская митрополия

69.Кудымкарская епархия

70.Пермская епархия

71.Соликамская епархия

Псковская митрополия

72.Великолукская епархия

73.Псковская епархия

Новгородская митрополия

74.Касимовская епархия

75.Рязанская епархия

76.Скопинская епархия

Самарская митрополия

77.Кинельская епархия

78.Отраденская епархия

79.Самарская епархия

Санкт-Петербургская митрополия

80.Выборгская епархия

81.Гатчинская епархия

82.Санкт-Петербургская епархия

83.Тихвинская епархия

Саратовская митрополия

84.Балашовская епархия

85.Покровская епархия

86.Саратовская епархия

Симбирская митрополия

87.Барышская епархия

88.Мелекесская епархия

89.Симбирская епархия

Ставропольская митрополия

90.Георгиевская епархия

91.Ставропольская епархия

Тамбовская митрополия

92.Мичуринская епархия

93.Тамбовская епархия

94.Уваровская епархия

Татарстанская митрополия

95.Альметьевская епархия

96.Казанская епархия

97.Чистопольская епархия

Тверская митрополия

98.Бежецкая епархия

99.Ржевская епархия

100.Тверская епархия

Удмуртская митрополия

101.Глазовская епархия

102.Ижевская епархия

103.Сарапульская епархия

Чувашская митрополия

104.Алатырская епархия

105.Канашская епархия

106.Чебоксарская епархия

Ярославская митрополия

107.Рыбинская епархия

108.Ярославская епархия

Крымская митрополия

109.Джанкойская епархия

110.Симферопольская епархия

111.Феодосийская епархия

Епархии прямого подчинения

I. Владикавказская епархия

II. Йошкар-Олинская епархия

III. Калининградская епархия

IV. Костромская епархия

V. Майкопская епархия

VI. Махачкалинская епархия

VII. Московская епархия

(городская)

VIII. Московская епархия

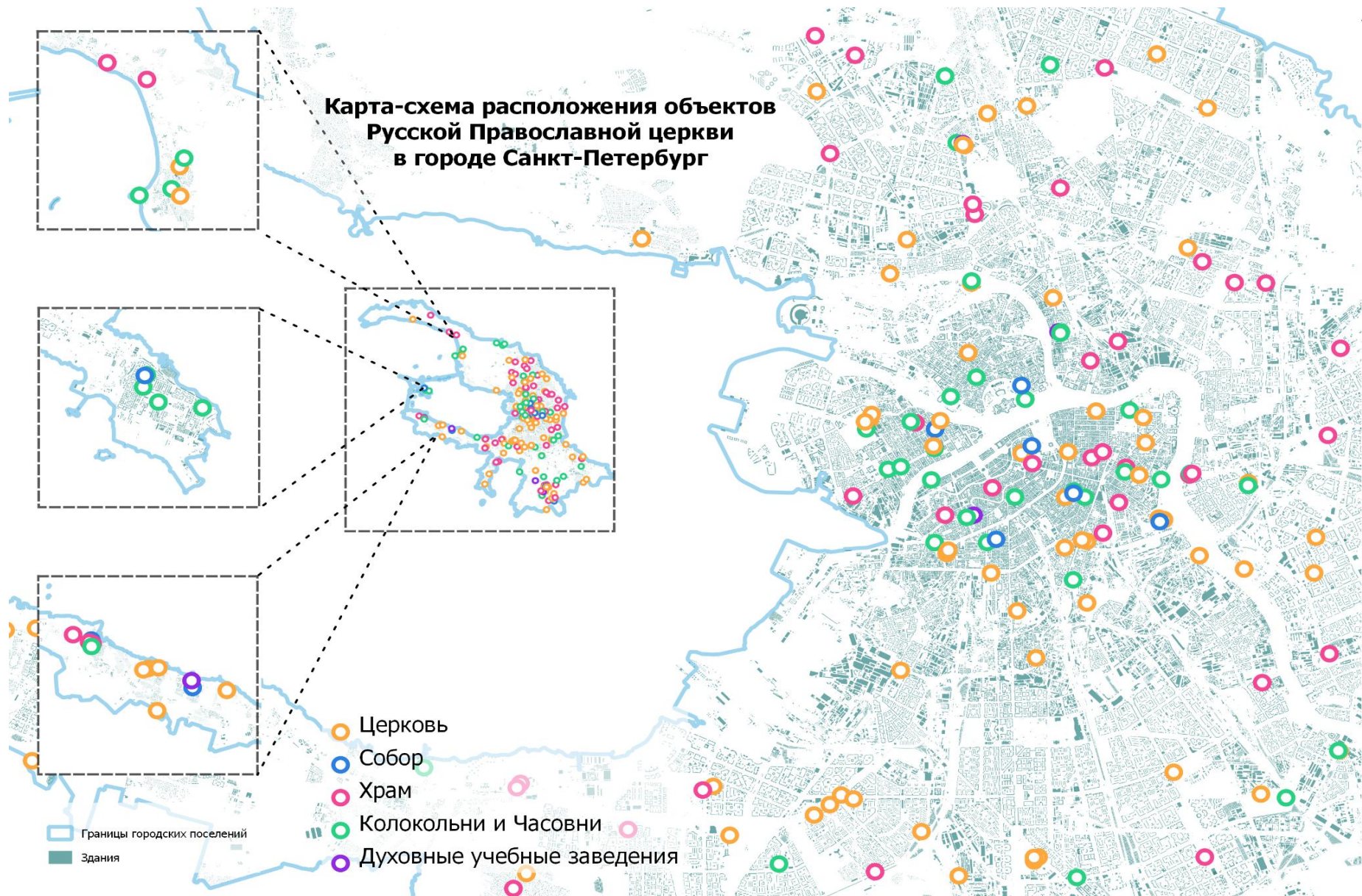
(областная)

IX. Пятигорская епархия

X. Смоленская епархия

XI. Сыктывкарская епархия

XII. Элистинская епархия



Расположение объектов РПЦ Санкт-Петербурга



Рисунок 2. Количество религиозных объектов Русской Православной Церкви

Почти все соборы Санкт-Петербурга расположены в историческом центре города, это Исаакиевский собор, Казанский собор, Троице-Измайловский и др., но и присутствуют соборы расположенные вне черт города, например, Морской Никольский собор расположен на территории города-порта Кронштадт.

Диаметрально противоположная ситуация происходит с церквями и храмами, если опираться на картосхемы, они почти равномерно распределены по всей территории, где жилая застройка.

Список источников и литературы:

1. Всероссийский центр изучения общественного мнения – [электронный ресурс]. – URL: <https://wciom.ru/> (дата обращения: 11.12.2022).
2. Русская Православная Церковь: официальный сайт Московского Патриархата – [электронный ресурс]. – URL: <http://www.patriarchia.ru/index.html> (дата обращения: 11.12.2022).
3. Санкт-Петербургская митрополия Русской Православной Церкви – [электронный ресурс]. – URL: <http://mitropolia.spb.ru/about/places/> (дата обращения: 11.12.2022).
4. United Nations: Department of Economic and Social Affairs – Statistics – [электронный ресурс]. – URL: <https://unstats.un.org/UNSDWebsite/> (дата обращения: 11.12.2022).

Автор раздела: Галкин Алексей.

2. Религия и городские объекты

2.1 Сохранённые и утраченные православные храмы

Многие религиозные объекты – хранители исторической памяти. Если в молодых жилых районах на окраинах города храмы построены совсем недавно, то в центральной части Петербурга возраст ряда соборов и церквей насчитывает не одно столетие. Первые храмы появились практически одновременно с основанием, строительством и заселением города, и их число постоянно увеличивалось вплоть до Октябрьской революции 1917 г. В советский период, когда атеизм был объявлен одной из основных составляющих государственной идеологии, не только прекратилось строительство новых храмов, но и имел место обратный процесс: храмы закрывались, разрушались, перестраивались для иных нужд. В работе С.В. Семенцова было выявлено 987 православных храмов, находившихся на территории Санкт-Петербурга и его ближайших пригородов до 1917 г.² По данным Санкт-Петербургской митрополии в настоящее время количество храмов в городе и пригородах (на большей территории) не превышает 600³.

Целью настоящего исследования было определить, как храмы, находившиеся в Санкт-Петербурге в 1917 г., представлены в современной городской среде. Для этого магистрантами 1 курса программы Геоурбанистика СПбГУ были проведены полевые исследования. Взяв за основу карту православных храмов на 1917 г. из книги Семенцова С.В., участники исследования провели обследование городской среды и собрали информацию о наличии, состоянии, особенностях местоположения православных храмов, построенных до Октябрьской революции. Из рамок исследования были исключены домовые, тюремные, больничные храмы, а также храмы при дворцах и разного рода учреждениях – эти объекты обычно не являются общедоступными и оказывают наименьшее воздействие на городскую среду⁴ [3]. Также в задачи исследования не вошло изучение интерьеров храмов.

² Семенцов С.В. Утраченные храмы Санкт-Петербурга. Опыт архитектурной реконструкции. СПб, 2021. С. 19 – 20.

³ Глобус Митрополии – [электронный ресурс] – URL: <http://globus.aquaviva.ru/places/?view=catalog&t=2097&b=247> (дата обращения 05.12.2022).

⁴ В тех случаях, когда подобные объекты получили в современный период статус приходских храмов или заменили собой более значительные храмы, объекты не исключались из исследования.

Категории религиозных объектов, единиц

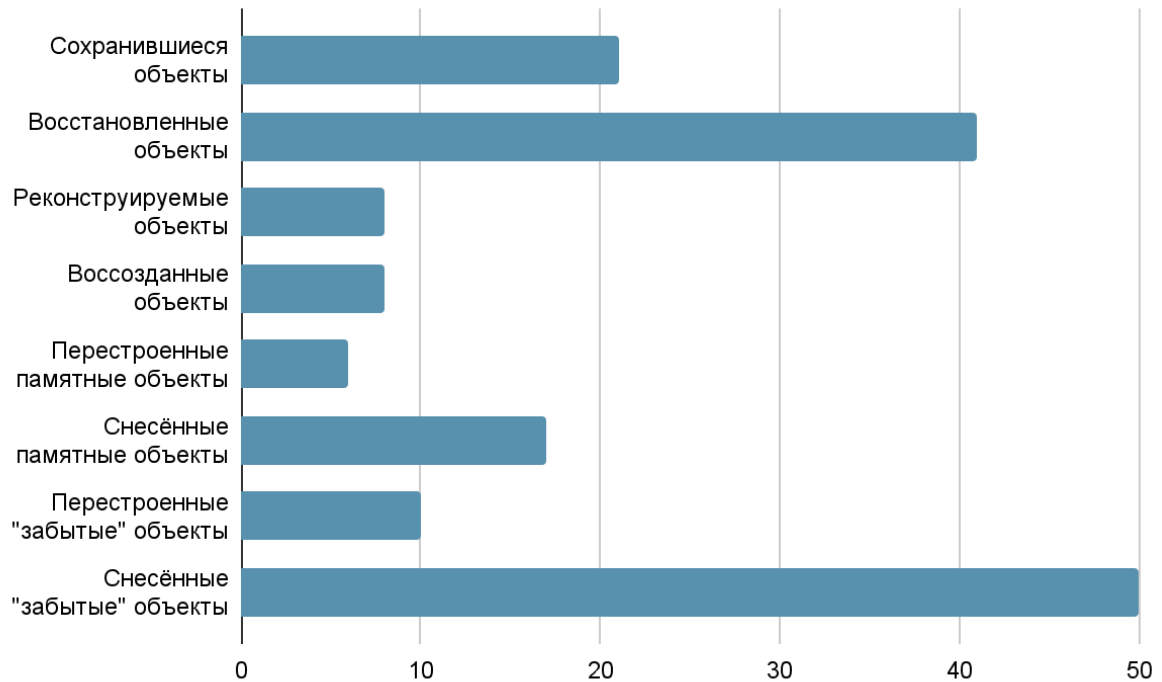


Рисунок 3. Католичество религиозных объектов по категориям

Сохранённые храмы можно разделить на четыре основные категории: непосредственно сохранившиеся, восстановленные, находящиеся в состоянии реконструкции и воссозданные объекты. К категории «Сохранившиеся объекты» отнесён 21 объект – это те храмы, которые пострадали в советские годы, в том числе во время Великой Отечественной войны и блокады Ленинграда, наименьшим образом и внешний вид которых претерпел лишь незначительные изменения. Это и не закрывавшиеся Спасо-Преображенский и Николо-Богоявленский морской соборы, и знаменитые храмы-музеи Исаакиевский, Петропавловский соборы и собор Воскресения Христова (Спас на Крови). «Восстановленные объекты» включают в себя 41 храм и часовню, перенёвшие конструкционные изменения и к настоящему времени восстановленные в первоначальном виде. Наиболее часто храмы лишались крестов, куполов, барабанов, разделялись на этажи и комнаты, приспособлялись под склады, производственные цеха или использовались как жилые или административные здания. К категории «Реконструируемых объектов» отнесены восемь аналогичных храмов, выполняющих религиозную функцию, но которым ещё не возвращён первоначальный вид – в некоторых из них реставрационные работы находятся только на стадии подготовки, в других ведутся настолько масштабно, что богослужения проводятся во временном храме (церковь Святой Екатерины, церковь Милующей Божией Матери на Васильевском острове). «Воссозданные объекты» – восемь храмов, отстроенных заново – как на своих исторических местах и в соответствии с историческими прототипами, так и перемещённые (например, часовня Покрова Божией Матери в Иоанновском монастыре) или построенные по другому проекту (церковь иконы Божией Матери Всех Скорбящих Радость на проспекте Обуховской обороны).

Сохранённые и утраченные православные объекты

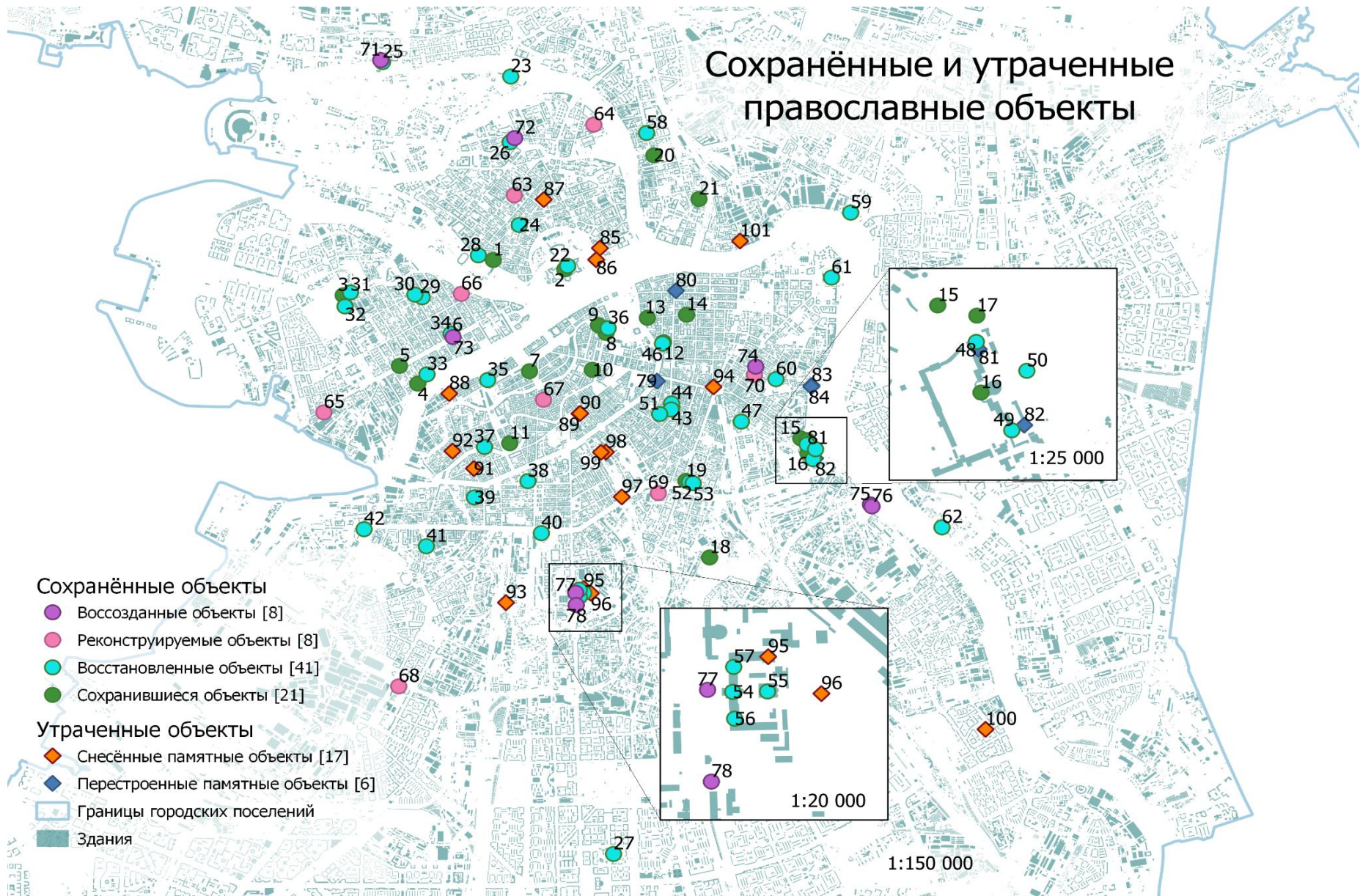


Таблица 1. Сохранённые храмы.

№	Название объекта	Адрес объекта	Статус объекта	Функция объекта
1	Князь-Владимирский собор	ул. Блохина, 26	сохранившийся	действующий храм
2	Петропавловский собор	терр. Петропавловская крепость, 3Ж	сохранившийся	действующий храм, музей
3	Церковь Смоленской иконы Божией Матери	Камская ул., 24	сохранившийся	действующий храм
4	Домовый храм Анастасии Узорешительницы (Ростово-Ярославское подворье)	наб. Лейтенанта Шмидта, 39	сохранившийся	действующий храм, приют, радио
5	Спиридоньевская часовня	Большой просп. В.О., 67А	сохранившийся	действующий храм
6	Андреевский собор	6-я линия В.О., 11	сохранившийся	действующий храм
7	Исаакиевский собор	Исаакиевская пл., 4	сохранившийся	действующий храм, музей
8	Собор Воскресения Христова (Спас-на-Крови)	наб. кан. Грибоедова, 2Б, лит.А	сохранившийся	действующий храм, музей
9	Церковь Спаса Нерукотворного Образа на Конюшенной площади	Конюшенная пл., 1	сохранившийся	действующий храм
10	Казанский собор	Казанская пл., 2	сохранившийся	действующий храм
11	Никола-Богоявленский морской собор	Никольская пл., 1 корп. 3	сохранившийся	действующий храм
12	Церковь Святых Праведных Симеона Богоприимца и Анны пророчицы	Моховая ул., 48	сохранившийся	действующий храм
13	Храм святого великомученика и целителя Пантелеимона	ул. Пестеля, 2А	сохранившийся	действующий храм
14	Спасо-Преображенский собор	Преображенская пл., 1	сохранившийся	действующий храм
15	Надвратная церковь иконы Божией Матери Всех Скорбящих Радость	пл. Александра Невского, 1Ж	сохранившийся	действующий храм
16	Свято-Троицкий собор Александро-Невской лавры	наб. реки Монастырки, 1	сохранившийся	действующий храм
17	Церковь Праведного Лазаря Четверодневного	пл.Александра Невского, 1Г	сохранившийся	музей

18	Храм Воскресения Слоущего на Литераторских мостках	Расстанная ул., 30	сохранившийся	действующий храм
19	Надвратная церковь святых Кирилла и Мефодия Учителей Словенских	Лиговский просп., 128Б	сохранившийся	действующий храм
20	Сампсониевский собор	Большой Сампсониевский просп., 41	сохранившийся	действующий храм
21	Церковь Николая Чудотворца	ул. Академика Лебедева, 37Б	сохранившийся	действующий храм
22	Церковь Александра Невского в Петропавловской крепости	терр. Петропавловская крепость, 3Б	восстановленный	музей
23	Церковь Рождества Иоанна Предтечи на Каменном острове	Каменноостровский просп., 83	восстановленный	действующий храм
24	Скорбященская часовня	ул. Воскова, 1	восстановленный	действующий храм
25	Благовещенская церковь	Приморский просп., 79	восстановленный	действующий храм
26	Иоанновский монастырь	наб. реки Карповки, 45	восстановленный	действующий храм
27	Церковь Рождества Иоанна Предтечи (Чесменская)	ул. Ленсовета, 12	восстановленный	действующий храм
28	Часовня Александра Невского	Большой просп. П.С., 1	восстановленный	действующий храм
29	Церковь Благовещения Пресвятой Богородицы	8-я линия Васильевского острова, 67Б	восстановленный	действующий храм
30	Часовня Благовещения Пресвятой Богородицы	8-я линия Васильевского острова, 71	восстановленный	действующий храм
31	Воскресенская церковь на Смоленском кладбище	Камская ул., 11	восстановленный	действующий храм
32	Часовня Ксении Блаженной	Камская ул., 24Б	восстановленный	действующий храм
33	Церковь Успения Пресвятой Богородицы (Оптинское подворье)	15-я линия Васильевского острова, 2/27	восстановленный	действующий храм
34	Церковь Трёх Святителей Вселенских	6-я линия Васильевского острова, 11Б	восстановленный	действующий храм
35	Храм иконы Божией Матери Всех Скорбящих Радосте в Николаевском дворце	площадь Труда, 4В	восстановленный	действующий храм

36	Часовня-ризница Иверской иконы Божией Матери	наб. канала Грибоедова, 2АЛ	восстановленный	музей
37	Церковь святого Исидора Юрьевского	просп. Римского-Корсакова, 24	восстановленный	действующий храм
38	Собор Святой Живоначальной Троицы Лейб-Гвардии Измайловского полка	Измайловский просп., 7А	восстановленный	действующий храм
39	Церковь святого Андрея Критского (подворье Константино-Еленинского монастыря)	Рижский просп., 9	восстановленный	действующий храм
40	Церковь Воскресения Христова у Варшавского вокзала	наб. Обводного канала, 116	восстановленный	действующий храм
41	Церковь Казанской иконы Божией Матери (подворье Валаамского монастыря)	Старо-Петергофский просп., 29	восстановленный	действующий храм
42	Церковь Богоявления Господня на Гутуевском острове	Двинская ул., 2	восстановленный	действующий храм
43	Собор Владимирской иконы Божией Матери	Владимирский просп., 20	восстановленный	действующий храм
44	Часовня Владимирской иконы Божией Матери	Владимирский просп., 20В (пересечение с Колокольной ул.)	восстановленный	храм, церковная лавка
45	Часовня Владимирской иконы Божией Матери	Владимирский просп., 20В (пересечение с Кузнечным пер.)	восстановленный	храм, церковная лавка
46	Часовня церкви Святых Праведных Симеона Богоприимца и Анны пророчицы	Моховая ул., 48И	восстановленный	действующий храм
47	Феодоровский собор	Миргородская ул., 1ВА	восстановленный	действующий храм
48	Церковь Благовещения Пресвятой Богородицы Александро-Невской лавры (храм Александра Невского)	наб. реки Монастырки, 1Д	восстановленный	действующий храм (только 2 этаж)
49	Церковь Святого благоверного князя Феодора Новгородского Александро-Невской лавры	наб. реки Монастырки, 1В	восстановленный	действующий храм (только 2 этаж)
50	Церковь Николая Чудотворца Александро-Невской лавры	набережная реки Монастырки, 1Б	восстановленный	действующий храм

51	Церковь Коневской Божией Матери (подворье Коневского монастыря)	Загородный просп., 7	восстановленный	действующий храм
52	Крестовоздвиженский Казачий собор	Лиговский просп., 128	восстановленный	действующий храм
53	Храм Тихвинской иконы Божией Матери при Казачьем соборе	Лиговский просп., 128Д	восстановленный	действующий храм
54	Воскресенский собор Воскресенского Новодевичьего монастыря	Московский просп., 100	восстановленный	действующий храм
55	Храм Казанской иконы Божией Матери Воскресенского Новодевичьего монастыря (большой)	Московский просп., 100	восстановленный	действующий храм
56	Храм Афонской иконы Божией Матери Отрада и утешение Воскресенского Новодевичьего монастыря	Московский просп., 100	восстановленный	храм, закрыт на реставрацию
57	Церковь Трех Святителей Великих Воскресенского Новодевичьего монастыря	Московский просп., 100	восстановленный	действующий храм
58	Церковь Анны Кашинской (подворье Введено-Оятского монастыря)	Большой Сампсониевский просп., 53	восстановленный	действующий храм
59	Церковь Пантелеимона Целителя	Свердловская наб., 40, корп. 3	восстановленный	действующий храм
60	Церковь Шестоковской иконы Божией Матери (Грузинское подворье)	Старорусская ул., 10	восстановленный	действующий храм
61	Воскресенский Смольный Собор	площадь Растрелли, 1	восстановленный	действующий храм
62	Церковь Святой Троицы (Киновия Александроневской лавры)	Октябрьская наб., 18	восстановленный	действующий храм
63	Церковь иконы Божией Матери Всех скорбящих радости	Лахтинская ул., 12Б	реконструируемый	действующий храм
64	Храм Преображения Господня на Аптекарском острове	Инструментальная ул., 3А	реконструируемый	действующий храм
65	Церковь Божией Матери Милующей	Большой просп. В.О., 100	реконструируемый	храм, действует временный храм
66	Церковь Святой	Кадетская линия,	реконструируемый	храм,

	Великомученицы Екатерины	27А		действует временный храм
67	Храм Святителя Николая Чудотворца на Вознесенском проспекте	Казанская ул., 37	реконструируемый	действующий храм
68	Церковь святителя Николая чудотворца и мученицы Царицы Александры (Путиловская церковь)	просп. Стачек, 48 лит. А	реконструируемый	действующий храм
69	Церковь Покрова Пресвятой Богородицы (подворье Антониево-Дымского монастыря)	Боровая ул., 52, корп. 1	реконструируемый	действующий храм
70	Церковь Благовещения Пресвятой Богородицы (Старо-Афонское подворье)	5-я Советская ул., 31-33	реконструируемый	действующий храм
71	Колокольня Благовещенской церкви	Приморский просп., 79Б	воссозданный	действующий храм
72	Часовня Покрова Божией матери в Иоанновском монастыре	наб. реки Карповки, 45Д	воссозданный	действующий храм
73	Часовня равноапостольного князя Владимира	6-я линия Васильевского острова, 11Е	воссозданный	действующий храм
74	Церковь Рождества Христова на Песках	6-я Советская ул., 19	воссозданный	действующий храм
75	Церковь иконы Божьей Матери Всех скорбящих радость с грошиками	просп. Обуховской Обороны, 24	воссозданный	действующий храм
76	Скорбященская часовня	просп. Обуховской Обороны, 24	воссозданный	действующий храм
77	Колокольня с надвратным храмом Положения Пояса Богородицы (Исидора Пелусиота)	Московский просп., 100	воссозданный	действующий храм
78	Часовня Сергия Радонежского и равноапостольной Нины Воскресенского Новодевичьего монастыря	Московский просп., 100 стр. 11	воссозданный	действующий храм

Утраченные храмы, память о которых сохраняется в материальной городской среде, подразделяются на две категории – снесённые и перестроенные в профанные здания храмы. В пространстве города эти объекты отмечены поклонными крестами, мемориальными табличками, памятными знаками (obelisks, закладными камнями и т.п.), часовнями, домовыми или временными храмами или заменены некультовыми религиозными объектами (паломнической службой, просветительским центром). В отдельных случаях одному утраченному объекту соответствует сразу несколько памятных символов: памятный знак и Троицкая часовня стоят недалеко от места, где был расположен Троице-Петровский собор, также памятный знак и Спасская часовня находятся рядом со станцией метро Сенная – местом церкви Успения Пресвятой Богородицы (Спаса на Сенной).

Таблица 2. Утраченные «памятные» храмы.

№	Название объекта	Адрес объекта	Статус объекта	Память об объекте
79	Церковь преподобного Сергия Радонежского (подворье Троице-Сергиевой лавры)	наб. реки Фонтанки, 44-46	перестроенный	мемориальная табличка
80	Собор преподобного Сергия Радонежского всей артиллерии	Литейный просп., 6	перестроенный	мемориальная табличка
81	Церковь Сошествия Святого Духа Александро-Невской лавры	наб. реки Монастырки, 1Д	перестроенный	иной религиозный объект
82	Церковь преподобного Исидора Пелусиота	наб. реки Монастырки, 1Р	перестроенный	иной религиозный объект
83, 84	Валаамское подворье	Синопская наб, д. 34/36	перестроенный	иной религиозный объект
				часовня или малый храм
85, 86	Троице-Петровский собор	Троицкая площадь П.С.	снесённый	памятный знак
				часовня или малый храм
87	Собор Апостола Матфия и Покрова Пресвятой Богородицы	Матвеевский сад	снесённый	поклонный крест
88	Храм Христа Спасителя (Спас на Водах)	наб. реки Фонтанки, 203лит3	снесённый	часовня или малый храм
89, 90	Храм Успения Пресвятой Богородицы на Сенной площади	Сенная пл., 2 / ул. Ефимова, 2Ч	снесённый	памятный знак

	(Спас-на-Сенной)			часовня или малый храм
91	Церковь Покрова Пресвятой Богородицы в Большой Коломне	пл. Тургенева	сносённый	памятный знак
92	Церковь Воскресения Христова (святого Михаила Архангела) в Малой Коломне	пл. Кулибина	сносённый	поклонный крест
93	Церковь святителя Митрофана Воронежского	Митрофаньевское шоссе, 12	сносённый	памятный знак
94	Церковь Входа Господня в Иерусалим (Знаменская церковь)	пл. Восстания, 2	сносённый	мемориальная табличка
95	Храм Казанской иконы Божией Матери Воскресенского Новодевичьего монастыря (деревянный)	Московский просп., 100	сносённый	часовня или малый храм
96	Кладбищенская церковь Иконы Божией Матери Всех Скорбящих Радость	Новодевичье кладбище	сносённый	поклонный крест
97	Церковь святого мученика Мирона Лейб-Гвардии Егерского полка	пересечение Введенского кан. и наб. Обводного кан.	сносённый	памятный знак
98	Собор Введения во храм Пресвятой Богородицы лейб-гвардии Семеновского полка	Лазаретный пер., Зооор1	сносённый	памятный знак
99	Собор Введения во храм Пресвятой Богородицы лейб-гвардии Семеновского полка	Введенский канал, 6	сносённый	часовня или малый храм
100	Храм Сошествия Святого Духа (Фарфоровская церковь)	ул. Бабушкина, 69	сносённый	часовня или малый храм
101	Церковь Андрея Блаженного	ул. Комсомола, 4-6	сносённый	часовня или малый храм

Список источников и литературы:

1. Полевой дневник (данные полевых исследований, рукопись).
2. Гусаров А.Ю. Утраченные храмы Петербурга. СПб., 2014.
3. Семенцов С.В. Утраченные храмы Санкт-Петербурга. Опыт архитектурной реконструкции. СПб, 2021.
4. Андреевский собор. – [электронный ресурс] – URL: <https://andrew-sobor.ru/> (дата обращения 12.12.2022).

5. Архиерейское подворье храма Благовещения Пресвятой Богородицы г. Санкт-Петербурга. – [электронный ресурс] – URL: <https://metochion.com/> (дата обращения 12.12.2022).
6. Архиерейское подворье храма Святой Троицы на Октябрьской набережной. – [электронный ресурс] – URL: <https://kinoviaspb.ru/> (дата обращения 12.12.2022).
7. Архитектура Петербурга. – [электронный ресурс] – URL: <https://www.citywalls.ru/> (дата обращения 12.12.2022).
8. Братство Святой Анастасии. – [электронный ресурс] – URL: <https://st-anastasia.ru/tsercov/history/istoriya-khramovogo-zdaniya.html> (дата обращения 12.12.2022).
9. Валаам. Подворье в Санкт-Петербурге. – [электронный ресурс] – URL: <https://valaam.spb.ru/> (дата обращения 12.12.2022).
10. Введено-Оятский женский монастырь / Подворье. – [электронный ресурс] – URL: <http://oyatsky.ru/podvore.html> (дата обращения 12.12.2022).
11. Воскресенский всех учебных заведений Смольный собор. – [электронный ресурс] – URL: <http://smolnyspb.ru/> (дата обращения 12.12.2022).
12. Воскресенский Новодевичий монастырь. – [электронный ресурс] – URL: <https://вноводевичий.рф/> (дата обращения 12.12.2022).
13. Глобус Митрополии. – [электронный ресурс] – URL: <http://globus.aquaviva.ru/places/> (дата обращения 12.12.2022).
14. Иоанновский ставропигиальный женский монастырь. URL: <https://imonspb.ru/> (дата обращения 12.12.2022).
15. Исаакиевский собор. – [электронный ресурс] – URL: <https://cathedral.ru/ru> (дата обращения 12.12.2022).
16. Казанский кафедральный собор. – [электронный ресурс] – URL: <http://kazansky-spb.ru/> (дата обращения 12.12.2022).
17. Князь-Владимирский собор. URL: – [электронный ресурс] – <http://vladimirskysobor.ru/> (дата обращения 12.12.2022).
18. Крестовоздвиженский Казачий собор. – [электронный ресурс] – URL: <http://krest-sobor.ru/> (дата обращения 12.12.2022).
19. Николо-Богоявленский морской собор. – [электронный ресурс] – URL: <http://www.nikolskiysobor.ru/index.php> (дата обращения 12.12.2022).
20. Оптинское подворье в Санкт-Петербурге. – [электронный ресурс] – URL: <https://spb.optina.ru/> (дата обращения 12.12.2022).
21. Подворье Коневского Рождество-Богородичного мужского монастыря. – [электронный ресурс] – URL: <https://podvorie-spb.ru/> (дата обращения 12.12.2022).
22. Подворье Константино-Еленинского монастыря. – [электронный ресурс] – URL: <http://www.konst-elena.ru/podvore-konstantino-eleninskogo-monastirya.13.html> (дата обращения 12.12.2022).
23. Преображение. Храмовый комплекс Спаса Преображения Господня Гренадерского Полка Санкт-Петербург. – [электронный ресурс] – URL: <http://www.preobragenie.ru/index.html> (дата обращения 12.12.2022).

24. Приход храма иконы Божией Матери "Всех Скорбящих Радосте". – [электронный ресурс] – URL: <http://bogorodspb.cerkov.ru/> (дата обращения 12.12.2022).
25. Приход храма Смоленской иконы Божией Матери на Васильевском острове. – [электронный ресурс] – URL: <https://smolenka.spb.ru/> (дата обращения 12.12.2022).
26. Сайт храма святителя Николая Чудотворца. URL: <http://st-nicolas.ru/> (дата обращения 12.12.2022).
27. Свято-Исидоровский храм. – [электронный ресурс] – URL: <https://isidore.ru/> (дата обращения 12.12.2022).
28. Свято-Троицкая Александро-Невская лавра. – [электронный ресурс] – URL: <https://lavra.spb.ru/> (дата обращения 12.12.2022).
29. Собор Владимирской иконы Божией Матери. – [электронный ресурс] – URL: <http://vladimirsobor.spb.ru/> (дата обращения 12.12.2022).
30. Собор Воскресения Христова (Спас-на-Крови). – [электронный ресурс] – URL: <http://spas.spb.ru/> (дата обращения 12.12.2022).
31. Собор Святой Живоначальной Троицы Лейб-Гвардии Измайловского полка. – [электронный ресурс] – URL: <https://www.izmsobor.ru/ru/> (дата обращения 12.12.2022).
32. Соборы.Ру. Народный каталог православной архитектуры. – [электронный ресурс] – URL: <https://sobory.ru/geo/state/45> (дата обращения 12.12.2022).
33. Спасо-Преображенский собор. – [электронный ресурс] – URL: <https://www.spaso-preobr-sobor.ru/> (дата обращения 12.12.2022).
34. Феодоровский собор. – [электронный ресурс] – URL: <https://feosobor.ru/> (дата обращения 12.12.2022).
35. Храм Благовещения Пресвятой Богородицы на Приморском проспекте. – [электронный ресурс] – URL: <http://spb-21406.cerkov.ru/> (дата обращения 12.12.2022).
36. Храм Богоявления на Гутуевском острове. – [электронный ресурс] – URL: <https://gutui.ru/> (дата обращения 12.12.2022).
37. Храм Воскресения Слоущего Литераторские мостки Санкт-Петербург. – [электронный ресурс] – URL: <https://slovushi.ru/> (дата обращения 12.12.2022).
38. Храм Воскресения Христова (у Варшавского вокзала). – [электронный ресурс] – URL: <https://hram-varshavka.ru/> (дата обращения 12.12.2022).
39. Храм иконы Божией Матери "Всех Скорбящих Радосте" в Николаевском дворце. – [электронный ресурс] – URL: <https://spb-hram.ru/> (дата обращения 12.12.2022).
40. Храм иконы божией Матери "Милующая". – [электронный ресурс] – URL: <http://hramvo.ru/> (дата обращения 12.12.2022).
41. Храм Рождества Иоанна Предтечи на Каменном острове. – [электронный ресурс] – URL: <https://predtecha.spb.ru/> (дата обращения 12.12.2022).
42. Храм Рождества Христова на Песках. – [электронный ресурс] – URL: <http://hram.spb.ru/> (дата обращения 12.12.2022).

43. Храм чудотворной иконы Божией Матери "Всех скорбящих радость (с грошиками)". – [электронный ресурс] – URL: <http://skorbyashenskaya.ru/> (дата обращения 12.12.2022. дата обращения 12.12.2022).
44. Церковь Благовещения Пресвятой Богородицы. – [электронный ресурс] – URL: <https://hramblag.spb.ru/> (дата обращения 12.12.2022).
45. Церковь Покрова на Боровой. – [электронный ресурс] – URL: <https://church-rokrov.ru/> (дата обращения 12.12.2022).
46. Церковь святителя Николая чудотворца и мученицы Царицы Александры (Путиловская церковь). – [электронный ресурс] – URL: <http://putilovskij-hram.ru/> (дата обращения 12.12.2022).
47. Церковь Святой Великомученицы Екатерины. – [электронный ресурс] – URL: <http://www.cerkovekaterina.ru/> (дата обращения 12.12.2022).
48. Церковь Святых Праведных Симеона Богоприимца и Анны пророчицы. – [электронный ресурс] – URL: <https://sia-hram.ru/> (дата обращения 12.12.2022).
49. Церковь Шестоковской иконы Божией Матери грузинского прихода – [электронный ресурс] – URL: <https://georgianchurch.ru/> (дата обращения 12.12.2022).
50. Чесменская церковь. – [электронный ресурс] – URL: <http://chesma.spb.ru/> (дата обращения 12.12.2022).

Автор раздела: Воронцова Елена

2.2 Утраченные неправославные объекты города Санкт-Петербурга

На карте отображены утраченные неправославные объекты в административных границах города Санкт-Петербурга. Подходящие по параметрам исследования объекты выявлялись в специальной литературе и по открытым источникам, затем верифицируясь документами, либо упоминаниями в СМИ и научной литературе в последнем случае.

Возможность восстановления объекта оценивалась визуально с помощью сервиса Яндекс.Карты. Восстановление признавалось потенциально возможным при отсутствии на его бывшей территории капитальных строений или при наличии сведений о сохранении оригинальных церковных интерьеров в сохранившемся здании. Такое условие было поставлено в связи с частой капитальной перестройкой церковных зданий. Объекты, восстановление которых уже планируется, не были включены в раздел.

Всего было выявлено 86 объектов. Наибольшее количество объектов потеряло Католическое христианство (43). Наименьшее - слабо представленные в СПб Иудейство (3), Англиканство (4) и Ирвингианство (1).

Наибольшее количество потенциально поддающихся восстановлению объектов принадлежат Католической (7) и Протестантской (6) конфессиям.

Наибольшее количество неправославных объектов было утрачено в период с 1915 по 1932 год. Второй самый активный период закрытия религиозных объектов следует за ним, характеризуя спад наметившейся тенденции.



Рисунок 4. Количество утраченных неправославных объектов по религиям

Утраченные неправославные объекты города Санкт-Петербурга

Условные обозначения:

Утраченные объекты различных
конфессий:

Церкви, кирхи, каплицы и др.

Католические [42]

✚ Восстановление невозможно [35]

✚ Возможно восстановление [7]

Протестантские [17]

✚ Возможно восстановление [4]

✚ Восстановление невозможно [13]

Англиканские [4]

✚ Возможно восстановление [1]

✚ Восстановление невозможно [3]

Ирвингианские (апостолы последних дней) [1]

✚ Восстановление невозможно [1]

✚ Возможно восстановление [0]

Иудейские [1]

✚ Восстановление невозможно [1]

✚ Возможно восстановление [0]

Старообрядческие [15]

✚ Возможно восстановление [3]

✚ Восстановление невозможно [12]

Кладбища

Католические [1]

✚ Восстановление невозможно [1]

✚ Возможно восстановление [0]

Протестантские [3]

✚ Возможно восстановление [2]

✚ Восстановление невозможно [1]

Иудейские [2]

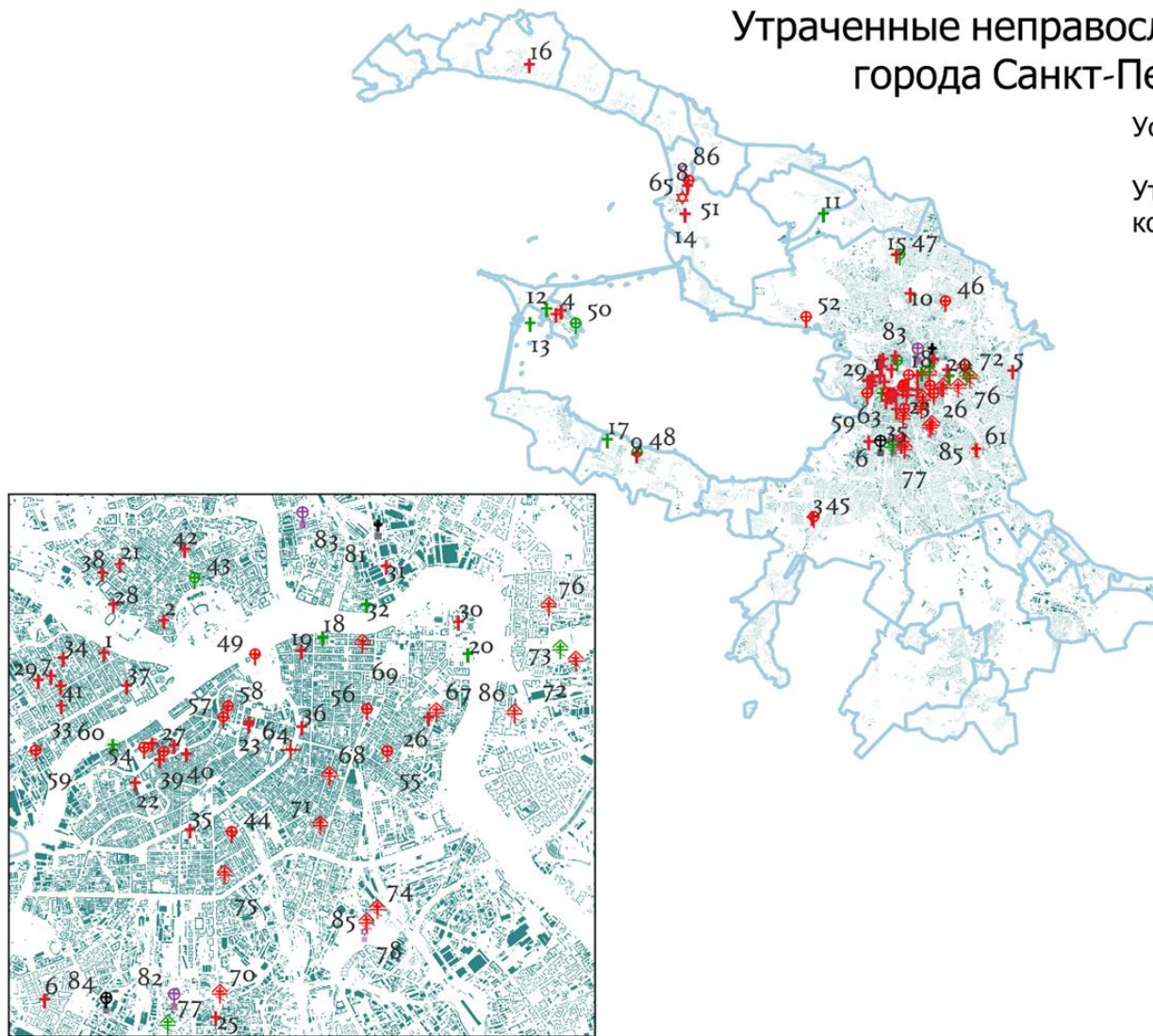
✚ Восстановление невозможно [0]

✚ Возможно восстановление [2]

Границы городских поселений

Здания

масштаб: 1:1 000 000



1:190 000

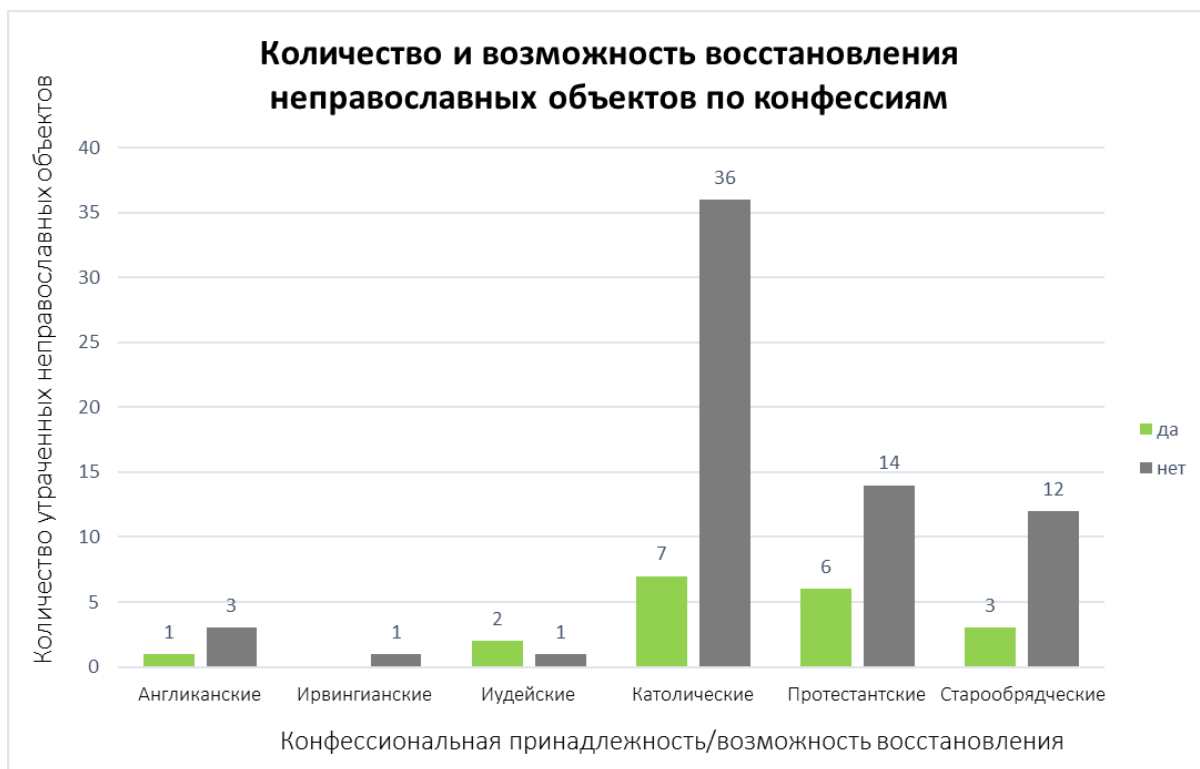


Рисунок 5. Возможность восстановления неправославных объектов по конфессиям



Рисунок 6. Хронология утраты неправославных объектов

Список объектов:

1. Каплица Святого Иоанна Канта при императорской Римско-Католической духовной академии
2. Костёл Св. Бонифация
3. Католическая церковь Божией Матери Ченстоховской
4. Католическая церковь св. апостола Петра в Кронштадте
5. Католическая церковь Св. Алексея при Охтинских пороховых заводах
6. Католическая церковь Св. Казимира
7. Католическая церковь Св. Викентия Паулинского при Французском благотворительном обществе
8. Католическая часовня в бывш. приюте Марианум
9. Католическая церковь св. Иосифа Обручника в Петергофе
10. Католическая церковь св. Франциска Ассизского в Лесном
11. Часовня Святейшего Сердца Господня
12. Часовня Святейшего Сердца Господня в Кронштадте
13. Часовня св. Иоанна Крестителя
14. Часовня в Разливе
15. Часовня св. Иосифа при приюте для девочек
16. Филиальная церковь Святейшего Сердца Господня
17. Часовня во имя Успения Пресвятой Богородицы
18. Часовня при Доме предварительного заключения
19. Часовня при Австро-Венгерском посольстве
20. Часовня Пресвятой Троицы при Императорском воспитательном обществе благородных девиц в Смольном
21. Часовня на Петроградской стороне
22. Часовня Пресвятой Девы Марии при исправительно-арестантском отделении
23. Часовня Пресвятой Богородицы при причетном доме прихода св. Екатерины
24. Часовня Пресвятой Девы Марии при женской и мужской гимназиях прихода св. Екатерины
25. Часовня Пресвятой Девы Марии за Московской заставой
26. Часовня при Убежище для мальчиков, филиальная часовня Пречистого Сердца Пресвятой Богородицы
27. Часовня Итальянского посольства
28. Часовня Непорочного зачатия Пресвятой Богородицы 2-го Кадетского корпуса
29. Часовня Пресвятой Богородицы и св. Иосифа приюта «Добрый пастырь»
30. Часовня св. Казимира при Градских богадельнях
31. Часовня Остробрамской Божией Матери при женской тюрьме
32. Часовня при Арестантской Петроградской мужской одиночной тюрьме
33. Часовня-покойническая Французского госпиталя
34. Филиальная церковь Христа Спасителя
35. Каплица Воздвижения креста при римско-католической коллегии
36. Каплица Девы Марии при училище ордена Святой Екатерины
37. Каплица при 1-м Сухопутном кадетском корпусе
38. Каплица в Дворянском полку
39. Каплица в доме О. Монферрана
40. Каплица в Мариинском дворце
41. Церковь святителя Николая Чудотворца при греко-униатской Духовной коллегии
42. Церковь сошествия Святого Духа (Униатская)
43. Латышская лютеранская церковь Христа Спасителя
44. Лютеранская церковь Св. Марии
45. Лютеранская церковь Святого Николая
46. Кирха святого Николая в немецкой колонии Гражданка
47. Кирха св. Марии Магдалины в немецкой колонии Ново-Парголово
48. Лютеранская кирха св. Петра в Петергофе
49. Часовня Христа Спасителя во дворце принца Ольденбургского (Дом Бецкого)
50. Кирха Святого Николая в Кронштадте
51. Кирха Святого Николая в Сестрорецке
52. Кирха Святой Марии в Лахте
53. Немецкая реформатская церковь
54. Церковь Христа Спасителя при Сарептском братстве гернгуттеров
55. Часовня Христа Спасителя при Свято-Троицкой общине сестер милосердия

- | | |
|--|---|
| <p>56. Церковь Христа Спасителя при евангелической больнице</p> <p>57. Дом голландской реформатской церкви</p> <p>58. Французско-немецкая реформатская церковь Святого Павла (Французская реформаторская церковь)</p> <p>59. Дом Евангелия евангельских христиан — баптистов</p> <p>60. Англиканская церковь Иисуса Христа</p> <p>61. Британско-американская церковь при Александровском главном механическом заводе</p> <p>62. Русско-эстонская церковь Воздвижения Креста Господня</p> <p>63. Британо-Американская церковь Иисуса Христа</p> <p>64. Часовня апостольской общины ирвингиан</p> <p>65. Синагога в Сестрорецке</p> <p>66. Собор Покрова Пресвятой Богородицы на Громовском кладбище</p> <p>67. Моленная филипповской общины</p> <p>68. Никольская единоверческая церковь</p> <p>69. Единоверческая церковь святого Николая (Миловская церковь)</p> <p>70. Церковь Петра Митрополита Московского при Чубыкинской старообрядческой богадельне</p> <p>71. Старообрядческая церковь Воскресенья Христова Федосеевкой общины новоженов</p> | <p>72. Единоверческая церковь прп. Алексия, Человека Божия при Анастасиинской богадельне Тарасовых</p> <p>73. Единоверческая церковь св. вмч. Димитрия Солунского на Большеохтинском кладбище</p> <p>74. Церкви Сретения Господня, Благовещенская и пророка Илии на Волковском старообрядческом кладбище</p> <p>75. Святителя Николая Чудотворца общины, приемлющей священство, переходящее от Великороссийской Церкви</p> <p>76. Церковь Святителя Николая Чудотворца при Большеохтинской общине Белокриницкого согласия</p> <p>77. Успения Пресвятой Богородицы на Громовском кладбище</p> <p>78. Моленная Волковской Федосеевкой общины</p> <p>79. Моленная и скит Федосеевкой общины</p> <p>80. Моленная Малоохтинской Федосеевкой общины</p> <p>81. Выборгское римско-католическое кладбище</p> <p>82. Митрофаниевское лютеранское кладбище</p> <p>83. Сампсониевское иноверческое кладбище</p> <p>84. Тентелевское кладбище</p> <p>85. Старое еврейское кладбище</p> <p>86. Сестрорецкое еврейское кладбище</p> |
|--|---|

Список источников и литературы:

1. Архив КГИОП. П. 76/Н-3262. Лапис И.А. Историческая справка «Здание б. Английской церкви». Л., 1990. С. 17.; АБТ-05/18-РР.
2. Единый государственный реестр объектов культурного наследия (памятников истории и культуры) народов Российской Федерации.
3. Определение Сената по делу о закрытии синагоги в Сестрорецке, 1894 г.
4. Отчет римско-католического благотворительного общества. СПб., 1898.
5. Проектная документация на проведение работ по сохранению объекта культурного наследия федерального значения «Церковь Англиканская Иисуса Христа» по адресу: Санкт-Петербург, ул. Галерная д. 57 лит. Б.
6. Распоряжение Комитета по управлению городским имуществом от 27 октября 1993 года N 492-р.
7. РГИА ф. 490 оп. 4 д. 1576.
8. РГИА. Ф. 961. Оп. 2. Д. 97.

9. Список вновь выявленных объектов, представляющих историческую, научную, художественную или иную культурную ценность (утверждён приказом КГИОП № 15 от 20 февраля 2001 года с изменениями на 7 октября 2022 года.
10. Федотов Н. «План Шувалова, 1-го Парголова, Поклонной горы и Ново-Парголовской колонии», 1886.
11. ЦГА СПб. Фонд Р-7384. Описание 33. Дело 112. Л. 107. Акт передачи бывшей лютеранской церкви в Гражданке под жилое помещение от 13 января 1936 года.
12. ЦГИА СПб. Ф. 513. Оп. 61. Д. 408; Оп. 102. Д. 5765.
13. Александрова Е. Л., Браудзе М. М., Высоцкая В. А., Петрова Е. А. История финской Евангелическо-лютеранской церкви Ингерманландии. СПб. 2012.
14. Антонов В. В., Кобак А. В. Святые Санкт-Петербурга: Христианская историко-церковная энциклопедия. — СПб., Лики России, 2003.
15. Бем В. Г. Волковское лютеранское кладбище Санкт-Петербурга. - СПб.: БЛИЦ, 1998.
16. Блинова Е.К., Кузмичев В.А. Герценовский университет. Архитектурно-ландшафтный комплекс. – СПб.: Изд-во РГПУ им. А.И. Герцена, 2007.
17. Голландская реформатская церковь в Санкт-Петербурге (1717–1927). — СПб., 2001.
18. Гущин В. А. Лютеранская церковь. //Утраченные памятники Петергофа – СПб., 1999.
19. Гущин В.А. История Петергофа и его жителей. Книга III: Новый Петергоф. - СПб.: Издательство СПбИИ РАН «Нестор-История», 2005, с. 505-506.
20. Исакова Е. В., Шкаровский М. В. Храмы Кронштадта. — СПб.: «Паритет», 2005.
21. Князева Е. Е., Соколова Г. Ф. Лютеранские церкви и приходы России XVIII—XX вв. – СПб: «Литера», 2001.
22. Козлов-Струтинский С. Г. и др. Католическая Церковь в Санкт-Петербурге и Ленинградской области. Краткие исторические очерки. — СПб., 2009.
23. Никулина Н. И. Николай Львов. // Зодчие нашего города. – Ленинград, 1971.
24. Памятники архитектуры Ленинграда. Л.: Стройиздат, 1972.
25. Пунин А. Л. Культовые постройки: церкви, часовни, монастыри // Архитектура Петербурга середины XIX века. — Ленинград: Лениздат, 1990.
26. Где искать кладбища-призраки в Петербурге // сайт новостного издания 78.ru. . – [электронный ресурс] – URL: https://78.ru/articles/2017-12-15/kladbishaprizraki_peterburga (дата обращения 02.12.2022).
27. Дача Н. П. Нечаева - Охранный корпус - Католическая церковь святого Сердца Иисуса - Дом Пионеров – Профилакторий // Архитектурный сайт Санкт-Петербурга CITYWALLS . – [электронный ресурс] – URL: <https://www.citywalls.ru/house24386.html> (дата обращения 28.11.2022).
28. Дом И. И. Бецкого (принца П. Г. Ольденбургского) // Интернет издание «Прогулки по Петербургу». – [электронный ресурс] – URL: <https://walkspb.ru/istoriya-peterburga/zd/dvortsova2> (дата обращения 30.11.2022).

29. Первое кладбище Петербурга: изучать или застроить? // сайт новостного издания 78.ru. – [электронный ресурс] – URL: https://78.ru/articles/2018-09-17/pervoe_kladbishe_peterburga_izuchat_ili_zastroit (дата обращения 02.12.2022).
30. Погост за Поклонной горой // Газета Ведомости – [электронный ресурс] – URL: https://archive.ph/20130417142606/http://www.spbvedomosti.ru/print.htm?id=10291177@SV_Articles (дата обращения 02.12.2022).
31. Поисково-информационная картографическая служба Яндекс.Карты. – [электронный ресурс] – URL: <https://yandex.ru/maps> (дата обращения 28.11.2022).
32. Тайны и боль Сестрорецкого еврейского кладбища // Интернет-сайт общины "Еврейский Петербург" – [электронный ресурс] – URL: <https://news.jeps.ru/lichnaya-istoriya/evrejskoe-kladbishhe-sestroreczk-vosstanovlenie-nuzhna-pomoshh.html> (дата обращения 02.12.2022).

Автор раздела: Коновалов Иван

2.3 Современные храмы Санкт-Петербурга

На представленной карте показаны расположение и типологизация всех культовых сооружений на территории Санкт-Петербурга, как города федерального значения, построенных, строящихся или планируемых после 1991 г.

В общий список объектов не включались храмы при частных и государственных учреждениях (больницах, университетах, воинских частях и т. п.), а также храмы, расположенные внутри зданий или встроенных в него. Планируемые объекты включались только, если точно или примерно известно его будущее местоположение. Для иных конфессий и религий - наличие представляющей храм организации в актуальном перечне Минюста. Информация о православных храмах бралась с сайта «Глобус митрополии».

Православные храмы (всего – 163), если они принадлежат одному приходу, объединяются в группы:

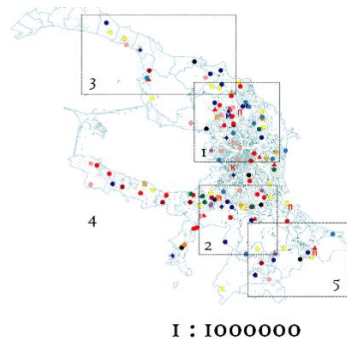
1. *Ансамбли.* На территории комплекса несколько церквей. Учитываются строящиеся и планируемые объекты. Уникальный случай для современных храмов Петербурга: когда в роли образующего элемента выступает новый собор на Долгоозёрной улице. Самый внушительный по размерам и количеству объектов ансамбль расположен на Средней Рогатке (5 объектов)
2. *Церкви с прилегающими рядом часовнями.*
3. *При временном храме строится постоянный.*
4. *При временном храме планируется постоянный.*

В категориях 3 и 4 не обязательны совпадения по названию временного (чаще всего в виде деревянной церкви или часовни) и постоянного (каменного) храма. После завершения строительства приходы могут переходить в 1 или 2 тип.

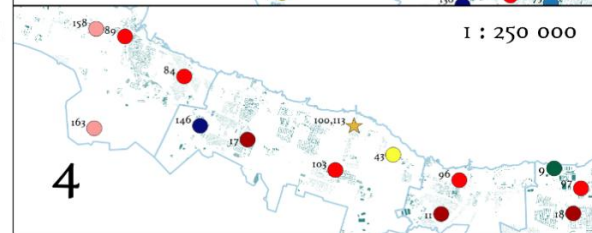
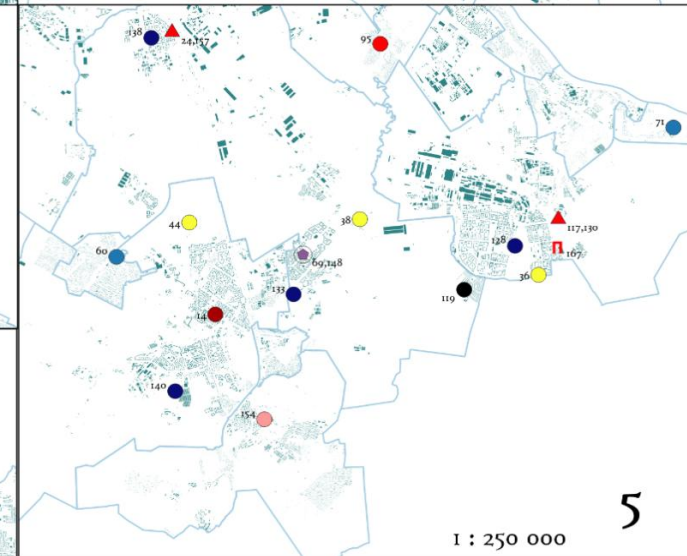
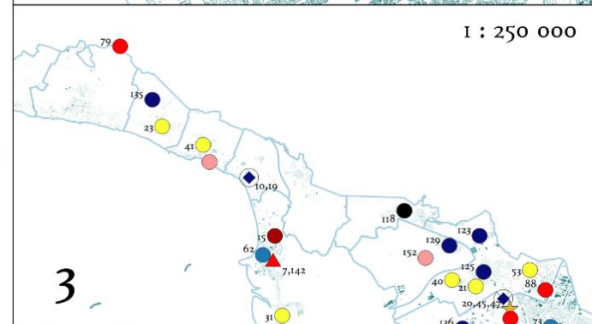
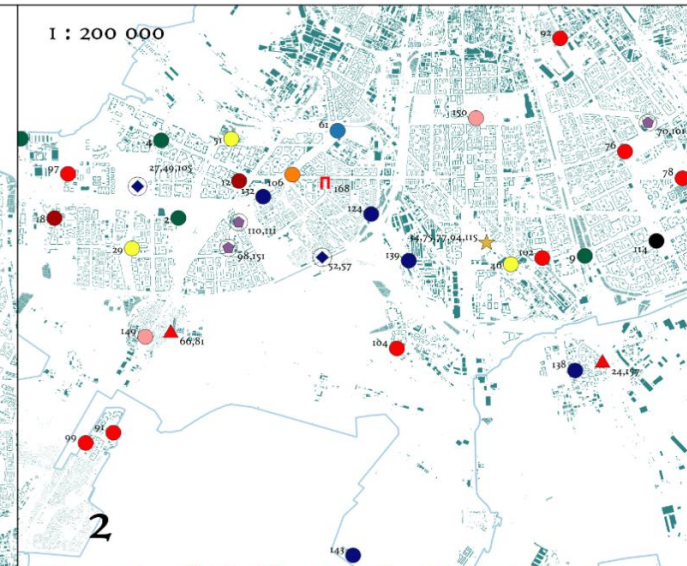
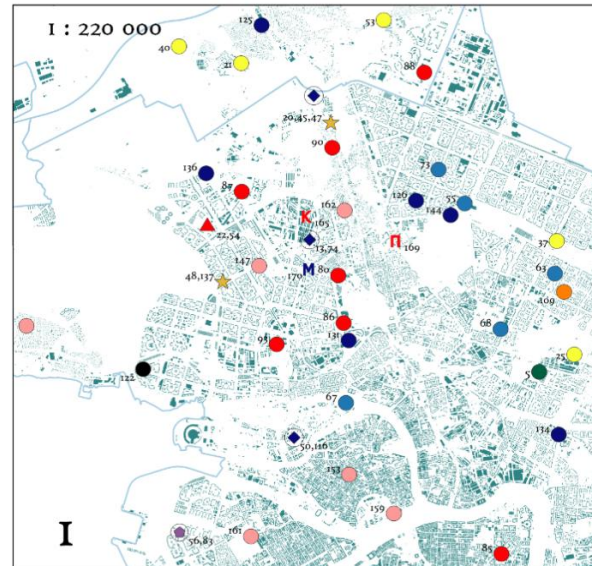
Одиночные православные храмы подразделяются по ликам святости тех, кому он посвящён:

1. Апостолы и равноапостольные.
2. Благоверные князья и цари.
3. Евангельские события и праздники.
4. Иконы Божией Матери.
5. Мученики и страстотерпцы.
6. Праведные (священнослужители).
7. Преподобные (монахи).
8. Святители (чудотворцы).
9. Прочие.

Современные храмы Санкт-Петербурга



- Православные храмы**
- Приходы с одним храмом
 - Апостолов и равноапостольных
 - Благоверных
 - Евангельских событий
 - Икон Божией Матери
 - Мучеников и страстотерпев
 - Праведных
 - Преподобных
 - Святителей
 - Прочих святых и событий
 - Приходы с несколькими храмами
 - ★ Ансамбли
 - ▲ Церкви с часовнями
 - Строится постоянный храм
 - Планируется постоянный храм
 - Храмы иных конфессий и религий**
 - К Католические храмы
 - П Протестантские храмы
 - М Мечеть
 - Здания
 - Границы населённых пунктов



В последнюю категорию вошли многочисленные храмы в честь всех святых, архистратига Михаила, Троице (почти все - часовни), Ксении Петербургской и другим. Информация о категориях святости взята с сайта журнала «Фома», принадлежность святого к тому или иному лику из интернет-энциклопедии «Древо».

Среди построенных храмов наибольшее число посвящено евангельским событиям (34), мученикам и страстотерпцам (29) и святителям (24) (Рисунок 7). Их доля в общем числе храмов – 21, 18 и 15 % соответственно (Рисунок 8).

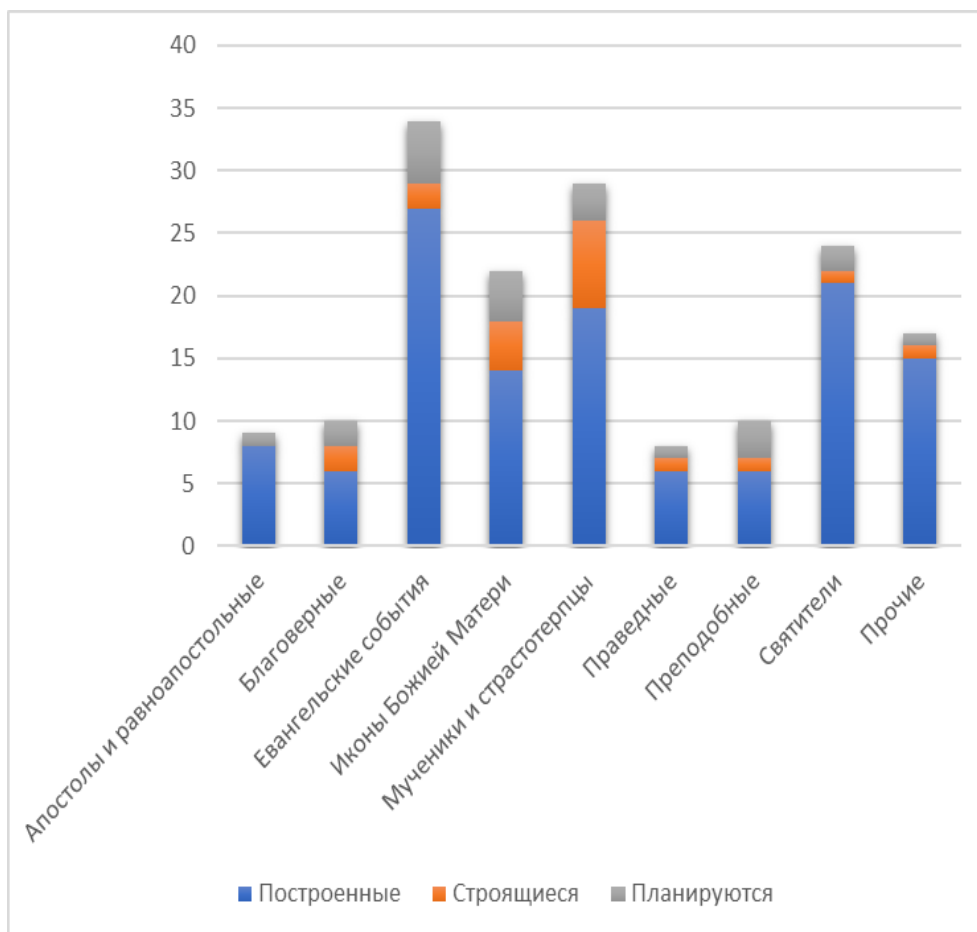


Рисунок 7. Общее число храмов



Рисунок 8. Распределение храмов по типам (в % от общего числа)

В большой части из групп есть святой или событие, в честь которого чаще всего называют новый храм (Рисунок 8.). Например, среди благоверных: Пётр и Феврония Муромские (6). Мученики: Георгий Победоносец (6), преподобные – Сергей Радонежский (4), святители – Николай Мирликийский (Чудотворец) (11). (Рисунок 9). Это связано с исторически особым почитанием данных святых в России, или в случае с князем и княгиней Петром и Февронии с вызовами нового времени, на примере которого Церковь хочет показать пример настоящей преданной любви и семьи. Среди храмов, посвящённые евангельским событиям наиболее часты в честь Божией Матери (праздники Покрова (5), Благовещения (4) и Рождества (4)), Преображения (4) и Рождества Христова (3).



Рисунок 9. Наиболее частые посвящения храмов

Из 163 православных храмов, на данный момент, 22 носят имена святых, канонизированных после 1988 г. (год начала возвращения Церкви в общественную и духовную жизнь страны в связи с 1000-летием Крещения Руси), в том числе 7 посвящены новомученикам и исповедникам.

Часть храмов имеют дореволюционный аналог или прототип, но по тем или иным причинам построены по другому проекту или с применением других материалов (например, вместо камня – дерево). В списке они помечены звездочкой (*). Часть храмов в виде часовен служат памятью о утраченных в советское время церквях и кладбищах, восстановление которых невозможно или затруднительно в настоящее время.

Храмы иных религий и конфессий относятся к католическим, протестантским (пятидесятники, баптисты, адвентисты седьмого дня, новоапостольская церковь) и мусульманским.

Расположение современных религиозных сооружений примыкают к активно застраиваемым районам Петербурга: Юго-Запад (Красносельский и Кировский район), и Северо-Запад города (Приморский район), а также к спальным районам советской застройки (Юг Московского и Фрунзенских районов, весь Красногвардейский и Выборгский районы).

Таблица 3. Современные храмы Санкт-Петербурга

Построенные храмы	Строящиеся храмы	Планируемые храмы
Православные храмы		
<i>Посвящённые апостолам и равноапостольным</i>		
1. Храм во имя Марии Магдалины (<i>пр. Косыгина, д.7А</i>) 2. Храм святой равноап. Нины (дерев., ул. <i>Авангардная, участок 28 (напротив д. 4)</i>) 3.*Храм-часовня св. равноап. Марии Магдалины (дерев., <i>Малоохтинский пр., д. 52а.</i>) 4. Храм св. равноап. Константина и Елены (дерев., ул. <i>Доблести, д. 24, корп. 3.</i>) 5. Храм св. ап. и ев. Иоанна Богослова (дерев., <i>Богословское кладбище, ул. Мечникова, д. 31-а</i>) 6. Храм св. первоверх. ап. Петра (<i>Искровский пр., д.11</i>) 7. Храм свв. апп. Петра и Павла (<i>г. Сестрорецк, Петровская наб., д. 1.</i>) 8. Храм свв. апп. Андрея Первозванного (Храм рыбаков) (<i>Заневский пр., д.65, корп.2</i>)		9. Храм св. равноап. князя Владимира (<i>на пересечении ул. адм. Черокова и пр. Патриотов</i>)
<i>Посвящённые благоверным князям</i>		
10. Храм св. блгв. Петра и Февронии (дерев., <i>п. Солнечное, Приморское шоссе, д.364а</i>) 11. Храм во имя св. блгв. кн. Петра и Февронии (дерев., <i>п. Стрельна, пересечение ул. Заводской и ул. Боровой. уч. 1</i>) 12. Храм св. блгв. кн. Александра Невского (пр. <i>Маршала Жукова, рядом с д. 43, корп. 2.</i>)	16. Храм св. Александра Невского во Фрунзенском благочинии (ул. <i>Малая Балканская, участок 1 (юго-западнее пересечения</i>	18. Храм-часовня свв. блгвв. кнн. Петра и Февронии (ул. <i>Пионерстроя, между домами 15/1 и 17/1</i>) 19. Храм св. блгв. Петра и Февронии (п.

<p>13.Храм св. блгв. кн. Петра и Февронии чудотворцев Муромских (дерев., ул. Ретищева, д. 14)</p> <p>14.Храм-часовня св. блгв. кн. Игоря Черниговского (г. Пушкин, ул. Московская, д.30/22)</p> <p>15.Часовня св. блгв. вел. кн. Александра Невского (г. Сестрорецк, Городское кладбище, ул. Володарского, д. 65.)</p>	<p>с Дунайским пр.))</p> <p>17.* Храм св. блгв. кн. Петра и княгини Февронии (г. Петергоф, пер. Ломоносова, д. 8, лит. А (дача Калмыкова))</p>	<p>Солнечное, Приморское шоссе, д.364а)</p>
<p>Посвящённые евангельским событиям и праздникам</p>		
<p>20.Храм Благовещения Пресвятой Богородицы (Пискаревский) (Пискаревский пр., д. 41.)</p> <p>21.Храм Благовещения Пресвятой Богородицы (п. Парголово, Пригородный, уч. 78, ул. Михайловская дорога)</p> <p>22.Храм в честь Воздвижения Честнаго и Животворящего Креста Господня (ул. Нижне-Каменская, д. 6)</p> <p>23.Храм в честь Сошествия Святого Духа на Апостолов (дерев., п. Комарово, ул. Привокзальная, уч.9)</p> <p>24.Храм Воскресения Христова (п. Шушары, ул. Пушкинская, д. 8)</p> <p>25.Храм Воскресения Христова (дерев., Пискаревское кладбище, пр. Непокоренных, д.68А)</p> <p>26.Храм Покрова Божией Матери (дерев., п/о Кондакотшино, пос. Лесное)</p> <p>27.Храм Покрова Божией Матери (дерев., ул. Доблести, уч. 1, напротив д. 24, корп. 1, лит. А, у Южно-Приморского парка)</p> <p>28.Храм Покрова Божией Матери (пр. Косыгина, д. 49, уч. 61)</p> <p>29.* Храм Преображения Господня в Лигове (ул. Добровольцев, д.32)</p> <p>30.Храм Преображения Господня (дерев., у ст. м. «Ломоносовская», напротив д. 12 по пер. Матюшенко); в память Фарфоровского кладбища.</p> <p>31.Храм Рождества Пресвятой Богородицы (п. Александровская, угол 5-й линии и пр. Красных командиров)</p> <p>32.Храм Рождества Пресвятой Богородицы (Рыбацкий пр., д. 28)</p> <p>33.Храм Рождества Пресвятой Богородицы на Малой Охте (дерев., Заневский пр., д. 65 лит. А.)</p> <p>34.Храм Рождества Христова на Средней Рогатке (Московское шоссе, д. 3.)</p> <p>35.Храм Рождества Христова (у. Коллонтай, д.21/1)</p> <p>36.Храм Сошествия Святого Духа (г. Колпино, ул. Анисимова, д.5)</p> <p>37.Храм Сретения Господня (Гражданский проспект, д.101)</p> <p>38.Храм Успения Пресвятой Богородицы (п. Шушары, Московская Славянка, Московское шоссе, кладбище);</p> <p>39.Храм Успения Пресвятой Богородицы</p>	<p>47.Храм Рождества Христова (Пискаревский пр., 41)</p> <p>48.Храм Сошествия Святого Духа на апостолов (Собор, Планерная ул., 39)</p>	<p>49.Храм Покрова Божией Матери (ул. Доблести, уч. 1, напротив д. 24, корп. 1, лит. А, у Южно-Приморского парка)</p> <p>50.Крестовоздвиженский храм (Крестовский о., Константиновский пр., уч. 9 восточнее д. 11А)</p> <p>51.Храм Богоявления Господня (зем. уч. По ул. Маршала Казакова, напротив д. 38, корп. 1, лит. А (у «Юноны»))</p> <p>52.Храм святых жен-мироносиц (пр. Народного Ополчения, между д. 143 и 145), при Военском кладбище Дачное</p> <p>53.Храм Сретения Господня (ул. Шишкина, уч-к 18, лит. А по ул. Старожиловской)</p>

<p>(Малоохтинский пр., д. 52)</p> <p>40.*Храм Успения Пресвятой Богородицы (п. Парголово, Северное кладбище, д. 3.)</p> <p>41.*Храм-часовня Преображения Господня (п. Репино, Вокзальная ул. (Привокзальный сквер))</p> <p>42.Храм-часовня Преображения Господня (дерев., Преображенское кладбище, улица Жертв Девятого Января);</p> <p>43.Храм-часовня Рождества Пресвятой Богородицы (Санкт-Петербургское шоссе, д. 111, между Стрельной и г. Петродворцом, ЖК «Русская деревня Шуваловка»)</p> <p>44.Часовня Благовещения Пресвятой Богородицы (г. Пушкин, Петербургское шоссе, Кузьминское кладбище)</p> <p>45.Часовня Благовещения Пресвятой Богородицы (дерев., Пискаревский пр., д. 41.)</p> <p>46.Часовня Покрова Пресвятой Богородицы (ул. Ленсовета, д. 105, лит. А)</p>		
Посвящённые Иконам Божией Матери		
<p>54.Храм в честь иконы Божией Матери "Живоносный Источник" (дерев., ул. Нижне-Каменская, д.4)</p> <p>55.Храм Державной иконы Божией Матери (пр. Культуры, д. 4, корп. 3)</p> <p>56.Храм иконы Божией Матери "Неопалимая Купина" (дерев., квартал ул. Мичманской, и ул. Кораблестроителей)</p> <p>57.Храм иконы Божией Матери "Нечаянная Радость" (дерев., пр. Народного Ополчения, между д. 143 и 145); при Военском кладбище Дачное.</p> <p>58.Храм иконы Божией Матери «Знамения» Курско-Коренной (дерев., ул. Коммуны, д. 17а.)</p> <p>59.Храм иконы Пресвятой Богородицы "Августовская" (ул. Ворошилова (юго-восточнее пересечения с ул. Латышских Стрелков), уч. 13.)</p> <p>60.* Храм Казанской иконы Божией Матери (пос. Александровская, ул. Клин, д. 2.) При Александровском кладбище.</p> <p>61. Храм Казанской иконы Божией Матери (пр. Стачек, д. 98, корп. 2); при Красненьком кладбище.</p> <p>62.Храм-часовня Тихвинской иконы Божией Матери (г. Сестрорецк, Привокзальная пл.)</p> <p>63.Храм Тихвинской иконы Божией Матери (ул. Софьи Ковалевской, 9, корп. 2)</p> <p>64.Храм-часовня во имя иконы Божией Матери "Милующей" (дерев., Большой пр. В. О., д. 100. Галерная гавань).</p> <p>65.Храм-часовня иконы Божией Матери «Утоли Моя Печали» (дерев., ул. Коллонтай, д.21.)</p> <p>66.Часовня иконы Божией Матери "Живоносный Источник" в Старо-Паново (ул. Набережная, д.45), при кладбище</p> <p>67.Часовня иконы Божией Матери «Всецарица» (Каменноостровский пр., д. 85.).</p>	<p>68.Храм иконы Божией Матери "Умиление" (дерев., Гжатская ул., участок 1 (юго-восточнее пересечения с ул. Фаворского))</p> <p>69.Храм иконы Божией Матери «Скоропослушница» (п. Шушары, р-н Славянка, ул. Ростовская 11А.)</p> <p>70.Храм Казанской иконы Божией Матери в Купчино (пр. Славы, уч. 1, (северо-восточнее д. 52, корп. 1, л. А)</p> <p>71.Храм Пресвятой Владычицы Богородицы, игумении горы Афонской (г. Колпино, пос. Саперный, ул. Дорожная, около д. № 11).</p>	<p>72.Храм во имя Иверской иконы Божией Матери (Шувалово-Озерки, Береговая ул., жилой квартал «Новая Скандинавия»)</p> <p>73.Храм иконы Божией Матери «Всех скорбящих Радость» (пр. Художников, южнее д.22, корп.1)</p> <p>74.Храм иконы Божией Матери «Всецарица» (ул. Репищева, д. 14)</p> <p>75.Часовня в честь Иверской иконы Божией Матери (Московское шоссе, д. 3)</p>

Посвящённые мученикам и страстотерпцам		
<p>76.Храм св. вмч. Георгия Победоносца в Купчино (пр. Славы, д.45)</p> <p>77.Храм св. вмч. Георгия Победоносца на Средней Рогатке (Московское шоссе, д. 3.)</p> <p>78.Храм св. вмч. Димитрия Солунского (дерев., юго-западнее пересечения ул. Димитрова и ул. Софийской)</p> <p>79.Храм св. Георгия Победоносца (г. Зеленогорск, мкр. Красавица, дом 47, лит. А)</p> <p>80.Храм св. прмц. Евгении (дерев., Коломяги, ул. 1-я Никитинская, д. 1.)</p> <p>81.* Храм свв. мчч. Адриана и Наталии в Старо-Паново (ул. Набережная, д.45)</p> <p>82.Храм свв. Новомучеников и Исповедников Российских (Миргородская ул., д. 1-б.), при Феодоровском соборе;</p> <p>83.Храм св. вмч. Георгия Победоносца (ул. Мичманская)</p> <p>84.Храм св. вмч. Георгия Победоносца (дерев., г. Ломоносов, п. Мартышкино, ул. Балтийская, д. 33/1)</p> <p>85.Храм св. страстотерпца царя Николая (Суворовский пр., д.61)</p> <p>86. Храм св. мч. Татианы (Коломяжский пр., д. 15. к. 3, лит. А)</p> <p>87.Храм святой прмц. Евгении (Парашиютная улица, д. 69)</p> <p>88.Храм свв. мчч. младенцев Вифлеемских (дерев., п. Парголово, Торфяное, ул. Карьерная, уч.2)</p> <p>89.Храм св. мчн. Веры, Надежды, Любви и матери их Софии (г. Ломоносов, ул. Первомайская, д. 3, лит. А)</p> <p>90.Храм сщмч. Харлампия в Озерках (дерев., ул. Староорловская 43)</p> <p>91.Храм сщмч. Фаддея архиепископа Тверского (дерев., п. Горелово, ул. Коммунаров, д. 145.)</p> <p>92.Храм-часовня Благоразумного разбойника (дерев., на углу Козловского пер. и Бухарестской ул.)</p> <p>93.Часовня вмч. Георгия Победоносца (Серафимовское кладбище)</p> <p>94.Часовня свв. Царственных Страстотерпцев на Средней Рогатке (Московское шоссе, д. 3.)</p>	<p>95.Храм в честь Собора новомучеников и исповедников Санкт-Петербургских (дерев., п. Петро-Славянка, ул. Коммунаров, д.2)</p> <p>96.Храм свщмч. Философа и мч. Бориса и Николая Орнатских (п. Стрельна, Нижняя дорога)</p> <p>97.Храм великомученика Димитрия Солунского (пр. Героев, берег Матисова канала, уч-к 14)</p> <p>98.Храм свв. Царственных Страстотерпцев (ул. Буцева, дом 21, кор.3, лит. А)</p> <p>99.Храм св. мчн. царицы Александры (урочище Сосновка, Красносельское шоссе)</p> <p>100.Храм страстотерпца царевича Алексия (г. Петергоф, предместье Знаменка, ул. Чайковского, д. 13)</p> <p>101.Часовня св. мч. Авраамия Болгарского в Купчино (пр. Славы, северо-восточнее дома 52, корп. 1, лит. А по пр. Славы.)</p>	<p>102.Храм во имя Благоразумного разбойника Раха (на пересечении Дунайского пр. и Витебского пр.)</p> <p>103.Храм св. мч. Иоанна Воина (г. Петергоф, юго-западнее пересечения ул. Юты-Бондаровской и Парковой ул.)</p> <p>104.Храм свщмч. Вениамина митрополита Петроградского (ул. Взлётная, участок 1010)</p>
Посвящённые праведным		
<p>105.Храм Иоанна Милостивого (ул. Доблести, напротив д. 24)</p> <p>106.Храм св. прав. Иоанна Кронштадтского (Кронштадтская пл., д. 2 (угол Ленинского пр. и пр. Стачек))</p> <p>107.Храм св. прав. Симеона Богоприимца в Скачках (г. Красное Село, ул. Бабушкина, д. 1)</p> <p>108.Храм св. прав. Лазаря Четверодневного (дерев., г.</p>	<p>111.Храм св. прав. Иоанна Русского в Улянке (дерев., улица Солдата Корзуна д.20 - участок напротив)</p>	<p>112. Храм св. прав. Лазаря Четверодневного (дерев., г. Красное Село, СНТ «Заря», ул. 3-я аллея, уч. 5)</p>

<p><i>Красное Село, СНТ «Заря», ул. 3-я аллея, уч. 5)</i> 109.Храм св. прав. Богоотец Иоакима и Анны (дерев., пр. Науки, д. 22, корп. 2.) 110.Храм-часовня св. прав. Иоанна Русского в Улянке (дерев., улица Солдата Корзуна д.20 - участок напротив)</p>		
Посвящённые преподобным		
113.Храм преп. вел. кн.. Анастасии Киевской (дерев., г. Петергоф, предместье Знаменка, улица Чайковского, д. 13) 114.Храм прп. Серафима Вырицкого в Купчино (Загребский бульвар, д. 260) 115.Храм прп. Сергия Радонежского на Средней Рогатке (Московское шоссе, д. 3.) 116.Храм прп. Сергия Радонежского (Крестовский о. Константиновский пр., участок 9, восточнее дома №11, литера А) 117.Часовня в честь св. преп. Марка Пещерника (г. Колпино, старое городское кладбище) 118.Часовня прп. Серафима Саровского (пос. Песочный, ул. Мельничная, д.32)	119.Храм преподобного Силуана Афонского (дерев., п. Шушары, Новая Ижора, ул. Полянская)	120.Храм преподобномученицы Марии Гатчинской (ул. Грузинская 10) 121.Храм прп. Сергия Радонежского (г. Красное Село, ул. Социалистическая, южнее д. 6, корп. 5, лит. А) 122.Храм прп. Сергия Радонежского (в углу Школьной улицы и улицы Савушкина)
Посвящённые святителям		
123.* Храм свт. Василия Великого (дерев., п. Осиновая Роща, Приозерское ш., д. 12У) 124.Храм свт. Василия Великого (дерев., пр. Народного Ополчения, д. 22.) 125.*Храм свт. Иоасафа Белгородского (дерев., п. Парголово, ул. Ленина, д.6) 126.Храм свт. Луки, архиепископа Крымского (дерев., Озерки, ул. Сикейроса, д.14 к.2) 127.Храм свт. Николая Чудотворца (дерев., Шувалово, ул. Береговая, в ЖК "Новая Скандинавия") 128.Храм Свт. Николая Чудотворца (дерев., г. Колпино, ул. Володарского, д. 42.); при кладбище. 129.Храм Свт. Николая Чудотворца (п.. Левашово, ул. Володарского, д. 21) 130.Храм Свт. Николая Чудотворца (г. Колпино, Лагерное шоссе, городское кладбище) 131.Храм Свт. Николая Чудотворца (Коломяжский пр., д. 13.) 132.*Храм свт. Петра, митрополита Московского (дерев., пр. Стачек, д 208.) 133.Храм свт. Спиридона Тримифунтского (дерев., п. Шушары, Детскосельский, ул. Центральная, 17, лит. А.) 134.Храм свт. Луки Войно-Ясенецкого (Крымского) (дерев., перекрёсток Пискарёвского пр. и ул. Ключевая) 135.Храм святителя Луки Войно-Ясенецкого (дерев., посёлок Комарово, Озерная улица, севернее дома 46); при кладбище 136. Храм Свт. Николая (Арцеуловская аллея, стр. 23)	144.Храм святителя Василия Великого (ул. Сантьяго-де-Куба, участок 1 (северо-западнее дома N 5, литера А, по ул. Сантьяго-де-Куба)	145.Храм свт. Митрофана Воронежского (Митрофаньевское шоссе, у д. 4-6-8). В память Митрофаньевского кладбища. 146.Храм свт. Иоанна Златоуста (Старый Петергоф, Ульяновская улица)

<p>137.Храм Свт. Николая (дерев, на пересечении ул. Долгоозерной и ул. Планерной)</p> <p>138.Храм Свт. Николая (дерев, п. Шушары, ул. Первомайская, д. 22, лит. А)</p> <p>139. Храм Свт. Николая (ул. Предпортовая, д.1 лит.А.)</p> <p>140.Храм-часовня свт. Николая Чудотворца (г. Пушкин, Казанское кладбище)</p> <p>141.Храм-часовня свт. Митрофана Воронежского (дерев., Митрофаньевское шоссе, дом 4-6-8). В память Митрофаньевского кладбища.</p> <p>142.Часовня Свт. Николая Чудотворца (дерев, г. Сестрорецк, Петровская наб., д. 1, в память погибших моряков-подводников)</p> <p>143.Часовня-храм свт. Тихона, патриарха Московского (Волхонское шоссе, д. 1, Южное кладбище)</p>		
Прочие православные храмы		
<p>147.Храм Архистратига Божия Михаила и прочих Небесных Сил бесплотных (ул. Долгоозерная дом 17, стр. 1)</p> <p>148.Храм Архистратига Михаила (дерев., п. Шушары, р-н Славянка, ул. Ростовская, д. 11а)</p> <p>149.Храм в честь чуда Архистратига Михаила в Хонех в Старо-Паново (дерев., на пересечении Рабочей ул. и Таллинского ш.)</p> <p>150.Храм Всех святых в Земле Русской просиявших в Московском парке Победы. (Бассейная ул., д. 26, лит. А); В память умерших во время Блокады и похороненных здесь.</p> <p>151.Храм Всех святых, в земле Санкт-Петербургской просиявших (дерев., ул. Бурцева дом 21, кор.3)</p> <p>152.Храм Всех святых, в земле Санкт-Петербургской просиявших (п. Левашово, Горское шоссе, 143. (Левашовское мемориальное кладбище))</p> <p>153.Храм святой блаженной Ксении Петербургской (ул. Лахтинская, дом 17, строение 1). Построен, предположительно, на месте дома, где жила святая.</p> <p>154.* Храм Святой Живоначальной Троицы в Павловске (дерев., г. Павловск, ул. Конюшенная, дом 11)</p> <p>155.*Храм-часовня во имя Всемилоственного Спаса (Сенная пл., ул. Ефимова, дом 2, лит. Ч). В память Церкви во имя Успения Пресвятой Богородицы (Церковь Спаса на Сенной).</p> <p>156.Часовня свв. бесср. Космы и Дамиана (дерев., п. Репино, Приморское шоссе, д. 394. (на территории «Crownwell Park Отель»))</p> <p>157.Часовня-храм св. блаженной Ксении Петербургской (п. Шушары, Пушкинская ул., д. 8);</p> <p>158.Храм-часовня Святой Живоначальной Троицы (дерев., г. Ломоносов, ул. Оранжевая д. 19). При Свято-Троицком кладбище.</p> <p>159.*Храм-часовня Святой Троицы (Троицкая площадь, 2а.). В память Троице-Петровского собора (Петровской церкви Святой Троицы);</p> <p>160.Часовня во имя Святой Троицы (ул. Лесная, д. 62);</p>	<p>162.Храм Всех Святых (ул. Большая Десятинная, д. 22)</p>	<p>163.Храм-часовня Крестителя Господня Иоанна Предтечи (г. Ломоносов, Иликовская дорога, д. 1). При Иликовском кладбище.</p>

161.Часовня Святой Троицы (Смоленское кладбище, ул. Камская, д. 24)		
Католические храмы		
164.Монастырский храм Святого Антония Чудотворца Ордена францисканцев (Братьев меньших конвентуальных) (9-я Красноармейская улица, 10) 165.Часовня святой Елизаветы Тюрингской (Рябиновая улица, 18);		
Протестантские храмы		
166.Церковь Христиан Веры Евангельской Пятидесятников (г. Колпино, Усть-Славянка, Славянская улица, 13) 167.Церковь евангельских христиан-баптистов (дом молитвы) "Колпинская" (г. Колпино, Октябрьская улица, 6) 168.Новоапостольская церковь (Ленинский проспект, д. 113) 169.Церковь адвентистов седьмого дня (пр. Тореза, 85)		
Мусульманские храмы		
170.Мемориальная мечеть имени Жафяр-хазрата Пончаева (Коломяжская мечеть) (Репищевая улица, 1)		

Примечание: * Храмы, имеющие дореволюционные прототипы, но построенные по другому проекту, часто с использованием других материалов (вместо камня – дерево или наоборот).

Список источников и литературы

1. Гусаров А.Ю. Утраченные храмы Петербурга. —СПб.: Паритет, 2014. —368 с.: ил.
2. Семенцов С. В. Утраченные храмы Санкт-Петербурга. Опыт архитектурной реконструкции. СПб, 2021.
3. Какие бывают святые: 9 ликов святости // Журнал «Фома» – [электронный ресурс]. – URL: <https://foma.ru/kakie-byvajut-svjatye-9-likov-svjatosti.html> (дата обращения: 11.12.2022)
4. Открытая православная энциклопедия «Древо» – [электронный ресурс] – URL: <https://drevo-info.ru/articles.html> (дата обращения: 11.12.2022)

Автор раздела: Осипов Константин

2.4 Прочие религиозные объекты

В раздел атласа "Прочие религиозные объекты" вошли те объекты, которые не рассматриваются в других разделах, это другого типа объекты, которые не включают в себя соборы, храмы, монастыри и часовни. Этот раздел атласа включает в себя три подраздела:

1. Учреждения здравоохранения названные в честь святых;
2. Исторические кладбища Санкт-Петербурга;
3. Памятники святым входящим в культурный фон Санкт-Петербурга.

Содержание раздела позволяет получить основные сведения о прочих религиозных объектах Санкт-Петербурга, которые зачастую простой обыватель не относит к таковым.

1. Учреждения здравоохранения названные в честь святых

Общее количество учреждений здравоохранения в Санкт-Петербурге согласно данным с официального сайта комитета по здравоохранению⁵ составляет 305 штук и из них в общей сложности восемь носят имена святых:

- СПб ГБУЗ "Детская городская больница №2 святой Марии Магдалины"
- СПб ГБУЗ "Детская городская больница Святой Ольги"
- СПб ГКУЗ "Психиатрическая больница Святого Николая Чудотворца"
- СПб ГБУЗ "Клиническая больница Святителя Луки"
- СПб ГБУЗ "Детская городская больница №17 Святителя Николая Чудотворца"
- СПб ГБУЗ "Городская больница Святой преподобномученицы Елизаветы"
- СПб ГБУЗ "Городская больница Святого Великомученика Георгия"
- СПб ГБУЗ "Городская больница Святого Праведного Иоанна Кронштадтского".

Два из вышеперечисленных учреждения здравоохранения имеют богатую историю и обоснование для именования себя в честь святых, достоверные данные относительно остальных шести отсутствуют и не имеют подтверждения.

⁵ Официальный сайт Комитета по здравоохранению Санкт-Петербурга – [электронный ресурс] – URL: <http://zdrav.spb.ru/ru/institutions/> (дата обращения 20.11.2022)

СПб ГБУЗ ”Детская городская больница №2 святой Марии Магдалины”⁶ была основана в выкупленном Попечительским советом заведений общественного призрения (создан по инициативе императрицы Марии Федоровны) в Санкт-Петербурге особняке И. В. Кускова в 1828 году.

В течении года велись работы по переустройству жилого дома в больницу для жителей Васильевского острова и Петербургской стороны и в день первой годовщины смерти императрицы Марии Федоровны, 24 октября (5 ноября) 1829 года, состоялось торжественное открытие больницы. Свое название больница получила после обустройства и освещения в день рождения покойной императрицы (14 октября 1829 года) во имя ее небесной покровительницы равноапостольной Святой Марии Магдалины.

Вторая больница имеющая богатую историю — **СПб ГКУЗ ”Психиатрическая больница Святого Николая Чудотворца”**⁷ основанная в 1872 году, предшественницей, которой была ”Временная лечебница для помешанных при Исправительном учреждении” (1865), размещавшаяся в здании тюрьмы (1840) архитектора Л.И. Шарлеманя. В 1872 году заключённые были переведены в городскую тюрьму, а лечебница — преимущественно в больницу святого Николая Чудотворца для душевнобольных (названа в честь храма, расположенного на её территории).

Таблица 4. Экспликация к карте по подразделу ”Учреждения здравоохранения названные в честь святых”

обозначение	название
А	Детская городская больница №2 святой Марии Магдалины
Б	Детская городская больница Святой Ольги
В	Психиатрическая больница Святого Николая Чудотворца
Г	Клиническая больница Святителя Луки
Д	Детская городская больница №17 Святителя Николая Чудотворца
Е	Городская больница Святой преподобномученицы Елизаветы
Ж	Городская больница Святого Великомученика Георгия
З	Городская больница Святого Праведного Иоанна Кронштадтского

⁶ Официальный сайт СПб ГБУЗ ”Детская городская больница No2 святой Марии Магдалины” А – [электронный ресурс] – URL: <https://mm2.ru/istoriya-bolniczyi.html> (дата обращения 22.11.2022)

⁷ Официальный сайт СПб ГКУЗ ”Психиатрическая больница Святого Николая Чудотворца” – [электронный ресурс] – URL: <http://svnic.spb.ru/about/istorija-bolnicy/> (дата обращения 22.11.2022)

2. Исторические кладбища Санкт-Петербурга

Согласно постановлению Правительства Санкт-Петербурга от 3 апреля 2016 года № 377 "Об утверждении перечней кладбищ Санкт-Петербурга, на которых предоставляются участки земли для погребения" в Санкт-Петербурге по состоянию на второй квартал 2016 года всего существует 85 кладбищ, 14 из которых исторические⁸ и именно они и вошли в подраздел раздела атласа "Прочие религиозные объекты".

- Кладбища Александро-Невской лавры (Никольское, Лазаревское и Тихвинское)
- Волховское кладбище
- Богословское кладбище
- Смоленское кладбище (Православное, Лютеранское, Армяно-Григорианское и Остров Декабристов)
- Новодевичье кладбище
- Громовское кладбище
- Преображенское еврейское кладбище
- Серафимовское кладбище
- Большеохтинское кладбище

**Таблица 5. Экспликация к карте по подразделу
"Исторические кладбища Санкт-Петербурга"**

Обозначение	Название
1	Некрополь Свято-Троицкой Александро-Невской Лавры
	- Никольское
	- Лазаревское
	- Тихвинское
2	Волховское кладбище
3	Богословское кладбище

⁸ Электронный фонд правовых и нормативнотехнических документов – [электронный ресурс] – URL: <https://docs.cntd.ru/document/8470865> (дата обращения 25.11.2022)

4	Смоленское кладбище
	- Православное
	- Лютеранское
	- Армяно-Григорианское
	- Остров Декабристов
5	Новодевичье кладбище
6	Громовское кладбище
7	Преображенское еврейское кладбище
8	Серафимовское кладбище
9	Большеохтинское кладбище

3. Памятники святым, входящим в культурный фон Санкт-Петербурга

Опираясь на данные с туристического портала "Турсервис"^{9[5]} поддерживаемого Ростуризмом (федеральный орган исполнительной власти, осуществляющий функции по оказанию государственных услуг, управлению государственным имуществом, а также выполняющий правоприменительные функции в сфере туризма и туристской деятельности) были выявлены наиболее почитаемые святые, которые входят в культурный фон Санкт-Петербурга. Именно эти святые являются духовными хранителями и небесной защитой нашего города.

В ходе исследования были выявлены пять святых покровителей:

Святая Блаженная Ксения Петербургская, Святой благоверный великий князь Александр Невский, Святой праведный Иоанн Кронштадский, Преподобомученица Мария Гатчинская и Блаженная Матрона Босоножка.

Памятные объекты, посвященные святым имеют значение не только для самой религии, но и для общегородской идентичности в качестве символического капитала и ценятся иногда даже больше, чем стандартные религиозные объекты, по причине чего они и возникают.

⁹ Электронный туристический портал ЗАО "Турсервис" – [электронный ресурс] – URL: <https://www.tourtransservice.ru> (дата обращения 26.11.2022)

**Таблица 6. Экспликация к карте по подразделу
"Памятники святым, входящим в культурный фон Санкт-Петербурга"**

Название	Обозначение	Наименование
Святая Блаженная Ксения Петербургская		
	1	Домовая церковь
	2	Памятный знак
Святой благоверный великий князь Александр Невский		
	1	Памятник
Преподобномученица Мария Гатчинская		
	1	Место захоронения
	2	Икона и рака с мощами
Святой праведный Иоанн Кронштадтский		
	1	Мемориальный музей-квартира и памятник
	2	Памятный камень с табличкой на месте Андреевского собора
Блаженная Матрона Босоножка		
	1	Место захоронения

Прочие религиозные объекты



Список источников и литературы:

1. Официальный сайт Комитета по здравоохранению Санкт-Петербурга – [электронный ресурс] – URL: <http://zdrav.spb.ru/ru/institutions/> (дата обращения 20.11.2022)
2. Официальный сайт СПб ГБУЗ ”Детская городская больница No2 святой Марии Магдалины” А – [электронный ресурс] – URL: <https://mm2.ru/istoriya-bolniczyi.html> (дата обращения 22.11.2022)
3. Официальный сайт СПб ГКУЗ ”Психиатрическая больница Святого Николая Чудотворца” – [электронный ресурс] – URL: <http://svnic.spb.ru/about/istorija-bolnicy/> (дата обращения 22.11.2022)
4. Электронный туристический портал ЗАО ”Турсервис” – [электронный ресурс] – URL: <https://www.tourtransservice.ru> (дата обращения 26.11.2022)
5. Электронный фонд правовых и нормативнотехнических документов – [электронный ресурс] – URL: <https://docs.cntd.ru/document/8470865> (дата обращения 25.11.2022)

Автор раздела: Морозова Мария

3. Религия и городской символический капитал

3.1 Религия и символический туристический капитал

Данное исследование было посвящено значимости религиозных объектов для туристической деятельности в Санкт-Петербурге. В ходе исследования были изучены предложения на рынке туристических услуг Санкт-Петербурга. Проведенное исследование позволило выделить религиозные объекты, посещаемые туристическими группами в рамках обзорных и тематических экскурсий. В ходе исследования было проанализировано 50 экскурсионных программ различных туроператоров.

Санкт-Петербург – город привлекательный для туристов, что связано со значимым историко-культурным потенциалом. Исторический центр Санкт-Петербурга и связанные с ним группы памятников включены в перечень всемирного наследия ЮНЕСКО. Так или иначе практически все обзорные экскурсии по Санкт-Петербургу включают в себя осмотр или посещение различных религиозных объектов, которые носят характер «маркеров» города.

Самыми посещаемыми религиозными объектами во время обзорных и тематических экскурсий являются Исаакиевский, Казанский соборы и Собор Воскресения Христова «Спас на Крови». Не только Исаакиевский и Казанский собор носят характер «маркеров» Санкт-Петербурга. Ряд других религиозных объектов, которые становятся востребованными среди туристов, посещающих город, также являются олицетворением города (карта 1. Религиозные объекты, посещаемые туристическими экскурсиями). Туристические фирмы и организации предлагают обзорные экскурсии с дополнительным посещением Александро-Невской лавры, часовни Святой Ксении Блаженной на Смоленском кладбище, Смольного собора и других религиозных объектов.

Исаакиевский собор является рекордсменом по посещаемости туристическими группами. Так, в среднем в 8 из 10 рассмотренных экскурсий запланирован его осмотр или посещение. Для исповедующих православие данный храм является не только символом города, но и действующим, где регулярно проходят богослужения. В соборе представлен ряд христианских святынь. Его посетители имеют возможность подняться на колоннаду и по достоинству оценить живописную панораму города.

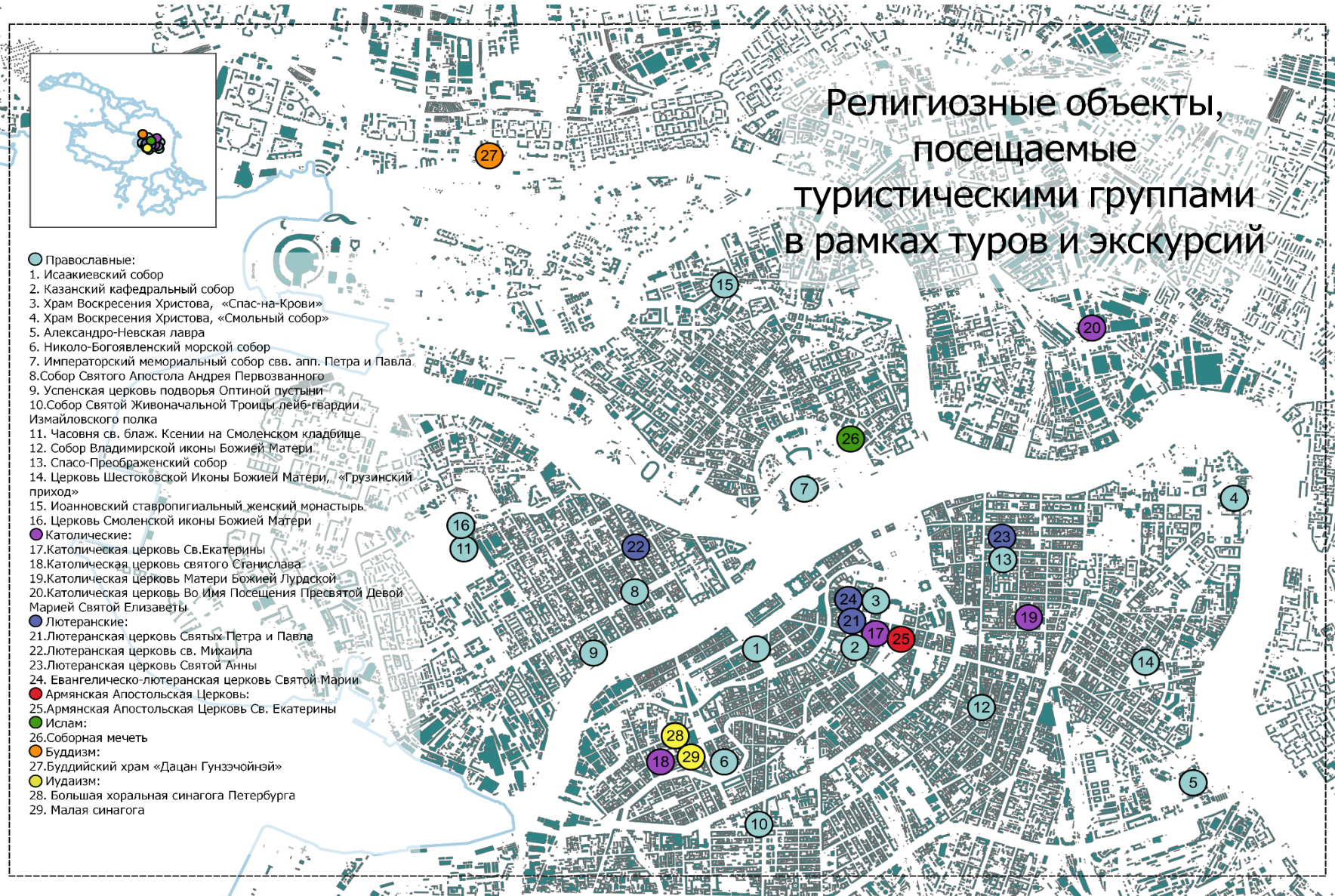
Казанский кафедральный собор - одна из архитектурных доминант города. Являясь одним из важнейших центров религиозной жизни Санкт-Петербурга, собор функционирует, объединяя в себе туристические и паломнические направления. Для паломников главной целью посещения собора является поклонение чудотворной Казанской иконе Божией Матери и другим святыням, среди которых частица пояса Божией Матери. Туристов в свою очередь привлекает архитектура и внутреннее

убранство храма. При соборе действует экскурсионная служба, проводятся обзорные экскурсии для организованных групп и индивидуальных посетителей. Казанский собор в отличие от Исаакиевского и Спаса на Крови более доступен для посещения, так как вход в храм является свободным для всех желающих.

Собор Воскресения Христова на Крови также популярен среди туристов и входит в большинство обзорных экскурсий. Собор привлекает туристов своим особым архитектурным стилем, отличающимся от других храмов Санкт-Петербурга. Внутреннее убранство храма представлено богатейшим собранием мозаичных икон, а также историческим контекстом своей постройки.

Религиозный ландшафт Санкт-Петербурга поликонфессионален и среди других религий также имеются объекты, представляющие интерес для туристов и паломников. Для христиан это Католический костёл Св. Екатерины, Католический храм святого Станислава, Лютеранская кирха Святых Петра и Павла, Лютеранская кирха св. Михаила, Армянская Апостольская Церковь Св. Екатерины и др. Доли соотношения религиозных объектов, посещаемых в ходе туристических экскурсий по конфессиям представлены на Рисунке 10.

Религиозные объекты, посещаемые туристическими группами в рамках туров и экскурсий



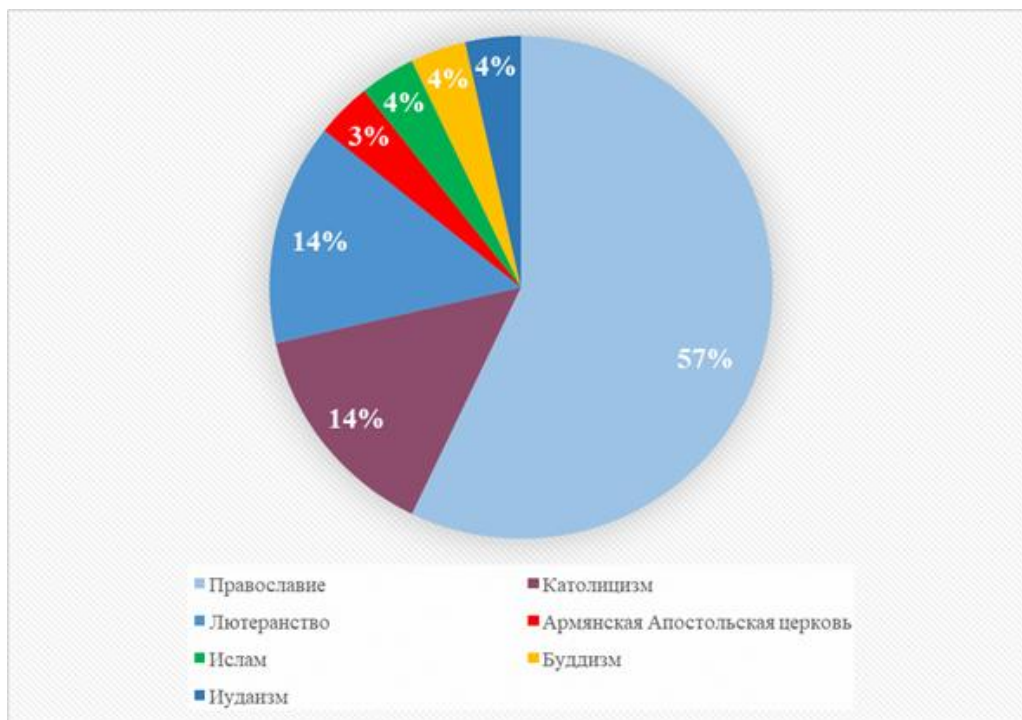
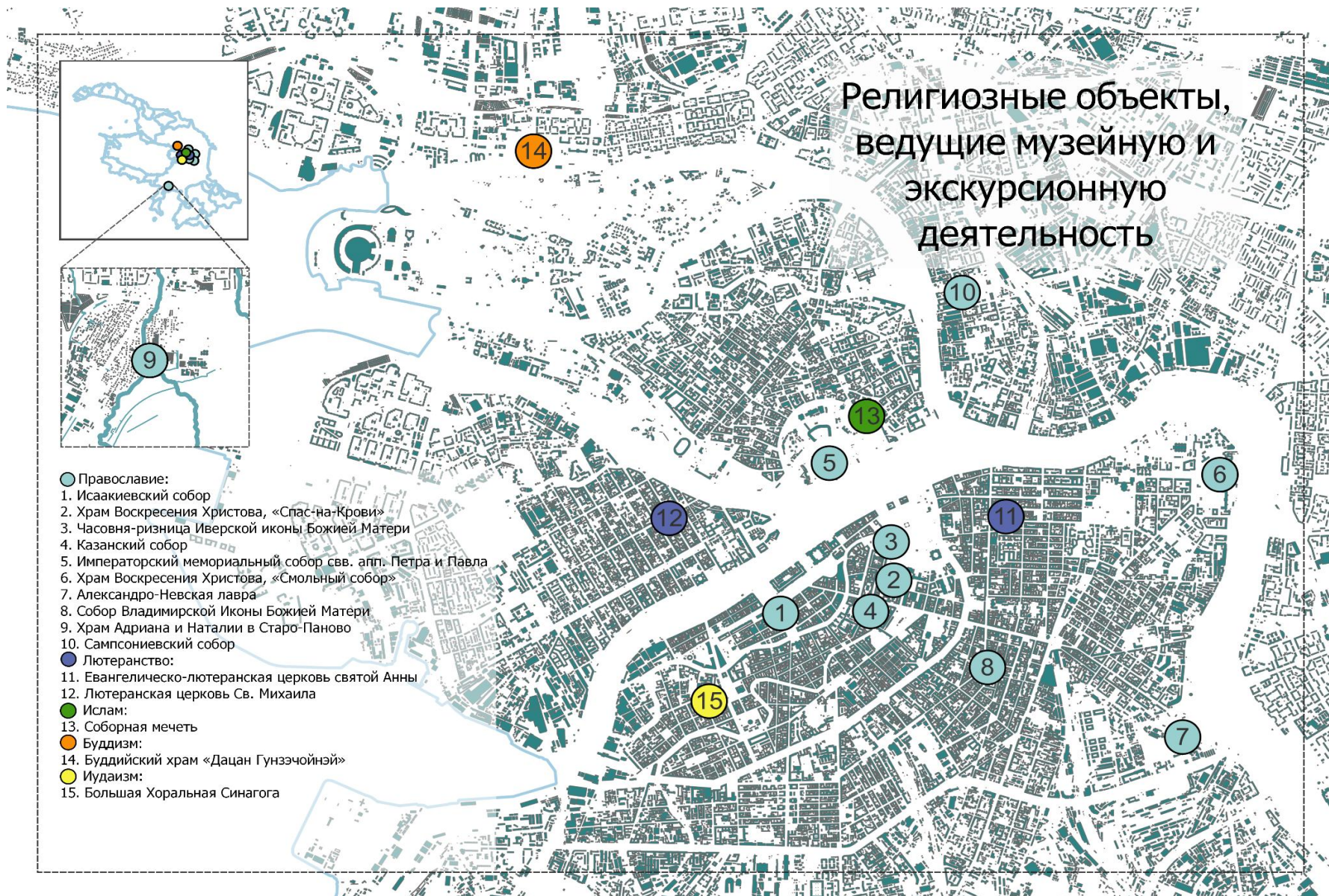


Рисунок 10. Доли религиозных объектов, посещаемых туристическими группами.

Исламская культура представлена Большой Соборной мечетью. Здесь проводят индивидуальные и групповые экскурсии, на которых знакомят посетителей с историей ислама, историей мусульманской общины города Санкт-Петербурга и Санкт-Петербургской Соборной мечети, ее архитектурными и строительными особенностями.

Дацан Гунзэчойнэй – это единственный буддийский храм в Санкт-Петербурге, также являющийся первым оплотом буддизма в Европе. Дацан притягивает всех интересующихся историей, культурой, архитектурой и символикой Буддизма в России. Здесь регулярно проводятся экскурсии ламами и квалифицированными сотрудниками Дацана.



Большая хоральная синагога также является востребованным объектом среди туристов. При синагоге действует кошерный ресторан «Лехаим». По имеющейся информации в данное время свободные туристические посещения Синагоги временно приостановлены. Организованные группы могут посетить Синагогу только по предварительному согласованию с туристическим отделом синагоги.

Также отдельно хочется отметить храмы, несущие музейные и экскурсионные функции (карта 2. Религиозные объекты, ведущие экскурсионную и музейную деятельность). Уникальность данных объектов определяется сочетанием сразу нескольких функций: как сохранения и раскрытия культурно-исторической ценности, так и их религиозной функцией. При многих религиозных объектах действуют собственные экскурсионные службы и формируются музеи.

Религиозные объекты города тесно вплетены в систему туристической и паломнической деятельности города и вносят значительный вклад в ее развитие, являясь одними из главных и посещаемых достопримечательностей. Необходимо также отметить тот факт, что между Санкт-Петербургской епархией и городским Комитетом по развитию туризма подписано соглашение о сотрудничестве в сфере развития религиозного туризма.

Список источников и литературы:

1. Агрегатор экскурсий «Экстрагид» – [электронный ресурс] – URL: <https://extraguide.ru/russia/saint-petersburg/> (дата обращения 13.12.2022).
2. Анненкирхе официальный сайт – [электронный ресурс] – URL: <https://www.annenkirche.com/> (дата обращения 13.12.2022).
3. Большая Хоральная Синагога Петербурга официальный сайт – [электронный ресурс] – URL: <https://sinagoga.jeps.ru/> (дата обращения 13.12.2022).
4. Дацан Гунзэчойнэй г. Санкт-Петербург официальный сайт – [электронный ресурс] – URL: <https://dazanspb.ru/> (дата обращения 13.12.2022).
5. Духовное управление мусульман Санкт-Петербурга и Северо-Западного региона России – [Электронный ресурс] – URL: <https://dum-spb.ru/> (дата обращения 13.12.2022).
6. Исторический центр Санкт-Петербурга и связанные с ним комплексы памятников – [электронный ресурс] – URL: <http://unesco.ru/unescorussia/sites/s540/> (дата обращения 13.12.2022).
7. Казанский кафедральный собор официальный сайт – [электронный ресурс] – URL: <http://kazansky-spb.ru/> (дата обращения 13.12.2022).
8. Комитет по развитию туризма Санкт-Петербурга – [электронный ресурс] – URL: https://www.gov.spb.ru/gov/otrasl/c_tourism/ (дата обращения 13.12.2022).
9. Обзорные экскурсии в Санкт-Петербурге – [электронный ресурс] – URL: https://experience.tripster.ru/experience/Saint_Petersburg/167-obzornyie/ (дата

обращения 13.12.2022).

10. Официальный сайт ГМП «Исаакиевский собор» – [электронный ресурс] – URL: <http://cathedral.ru/ru> (дата обращения 13.12.2022).
11. Официальный сайт Санкт-Петербургской митрополии РПЦ – [электронный ресурс] – URL: <http://mitropolia.spb.ru/> (дата обращения 13.12.2022).
12. Паломническая служба Санкт-Петербургской епархии – [электронный ресурс] – URL: <https://mitropolia-palomnik.ru/> (дата обращения 13.12.2022).
13. Приход святой Екатерины официальный сайт – [электронный ресурс] – URL: <https://catherine.spb.ru/> (дата обращения 13.12.2022).
14. Sputnik сеть туристических бюро – [электронный ресурс] – URL: <https://www.sputnik8.com/ru/st-petersburg> (дата обращения 13.12.2022).
15. Турагентство «Первые линии» – [электронный ресурс] – URL: <https://1lines.ru/> (дата обращения 13.12.2022).
16. Туристическое агентство Tripshop – [электронный ресурс] – URL: <https://tripshop.ru/> (дата обращения 13.12.2022).
17. Туроператор Парус – [электронный ресурс] – URL: <https://parus-peterburg.ru/> (дата обращения 13.12.2022).
18. Туроператор Прогулки – [электронный ресурс] – URL: <https://excurspb.ru/> (дата обращения 13.12.2022).
19. Экскурсионное агентство St.Petersburg Guided Tours – [электронный ресурс] – URL: <https://toursinstpetersburg.com/> (дата обращения 13.12.2022).
20. Экскурсионное агентство Гайдбург – [электронный ресурс] – URL: <https://guideburg.com/ru/st-petersburg/> (дата обращения 13.12.2022).
21. Экскурсионное агентство Групп СПб – [электронный ресурс] – URL: <https://www.groupspb.ru/> (дата обращения 13.12.2022).
22. Экскурсионное агентство Премиумгид – [электронный ресурс] – URL: <http://premiumgid.ru/> (дата обращения 13.12.2022).

Автор раздела: Дорофеев Семён

3.2 Религия и геополитический символический капитал

Геополитика – проблемная научная область, основной задачей которой является фиксация и прогноз пространственных границ различных силовых полей (политических, военных, экономических, цивилизационных, экологических, естественно-ресурсных) преимущественно на глобальном уровне. В качестве генераторов этих полей выступают мировые и региональные державы, другие государства, межгосударственные группировки.

Геополитический символический капитал территории – это, как правило, нематериальные смыслы, связываемые с различными объектами и местами, проявляемые в упоминании и увековечивании геополитических событий, различных взаимодействий между государствами, приведших к изменению территориальной целостности и влияющих на восприятие городского пространства. Материальными же носителями геополитического символического капитала могут служить различные объекты (в нашем случае – религиозные храмы, а также размещенные памятные в них святыни; кресты; кладбища и т.д.), посвященные увековечиванию памяти о геополитических событиях. В ходе работы были выявлены такие религиозные объекты, распространенные в Санкт-Петербурге и возведенные до 1917 года, и созданные с целью прославления памяти о военных сражениях между Российской Империей и другими государствами.

Объекты были отобраны путем изучения воинской истории России до 1917 года с последующим выделением религиозных объектов Санкт-Петербурга, приуроченных к тем или иным военным событиям. Данные отбирались на основе научных статей разной направленности: история, искусствоведение, религиоведение. Определялись страны, участвовавшие в военных событиях, именно они (помимо распределения именно религиозных объектов) и наносились на итоговый продукт – карту материальных носителей символического геополитического капитала.

1. Спасо-Преображенский Собор при Павле I был реинтерпретирован в Преображения Господня всей гвардии, уже отсылая к боевым (геополитическим) заслугам всех гвардейских соединений; в 1832—1833 годах в память о победе в русско-турецкой войне 1828—1829 годов вокруг собора сооружена ограда из стволов трофейных турецких пушек.

2. Казанский собор. В честь победы в Великой Отечественной войне 1812 года храм приобрёл значение памятника русской воинской славы. В 1813 году здесь был похоронен полководец Михаил Илларионович Кутузов и помещены ключи от взятых городов и другие военные трофеи.

3. Одной из первых в Санкт-Петербурге в 1710 году была возведена Сампсониевская церковь (перестроенная в собор), в честь победы в Полтавской битве и сохранила мемориальные доски, посвященные этому событию Северной войны.

4. Храм Христа Спасителя «Спас-на-Водах» (разрушенный). Построен в 1911 как памятник всем павшим за Отечество русским морякам, как «символ братской

могилы для погибших без погребения героев-моряков» в русско-японской войне 1904–1905. В 1919 храм стал приходским, а в начале 1932 – закрыт и вскоре взорван». В 1991 началось движение за восстановление храма. Ведутся изыскательские работы.

5. В 1908 году в саду перед Никольским морским собором был воздвигнут Цусимский обелиск в память о погибшем в Цусимском сражении экипаже броненосца «Император Александр III».

6. Никольский морской собор (Морской собор Святителя Николая Чудотворца и Богоявления) хотя формально и числился как полковой храм Гвардейского экипажа, однако возводился в 1753—1762 гг. на средства всего Военно-морского ведомства «В воздаяние достойной памяти славных дел флота Российского» (Турция, Швеция, Франция, Османская империя).

7. Память моряков-героев миноносца "Стерегущий" сохраняется в мемориале, посвященном событиям Русско-японской войны, произошедшим в марте 1904 года. Экипаж "Стерегущего" навечно вошел в историю как не сдавшийся в бою с шестью японскими кораблями.

8. Чесменское воинское кладбище — На кладбище захоронены ветераны суворовских, кутузовских и других походов русской армии, а также защитники Ленинграда в годы Великой Отечественной войны. 7 мая 2003 года у входа на кладбище был установлен памятный крест и доска с надписью: «Вечная память павшим во имя России в период: Отечественной войны 1812, Русско-турецких войн 1828—1829, 1877—1878, Крымской кампании 1853—1855, Русско-японской войны 1904—1905, Первой мировой войны 1914—1918, Великой Отечественной войны 1941—1945».

9. Собор Святой Живоначальной Троицы лейб-гвардии Измайловского полка. Первый, походный, храм лейб-гвардии Измайловского полка был освящён 12 (23) июля 1733 года, вскоре после прибытия полка в Санкт-Петербург. Поскольку храм служил главной гарнизонной церковью города, его стены украшали турецкие знамена — трофеи, добытые во время сражений в русско-турецкой войне 1877–1878 годов. В память о павших воинах их имена были высечены на мраморных досках. Троицкий собор в Санкт-Петербурге иногда называют "Болгарским". По одной из версии, он был построен на деньги, народа Болгарии в знак благодарности солдатам России за помощь в освобождении от турецких воинов.

10. Памятник Славы был воздвигнут в Санкт-Петербурге перед Троицким собором в честь подвигов русских войск, принимавших участие и победивших в Русско-турецкой войне 1877—1878 годов. Памятник представлял собой 28-метровую колонну, сложенную из пяти рядов пушек, отбитых в войну у турок. Памятник сооружён в 1886 году по проекту Д. И. Гримма.

11. 24 июня 1770 года в день рождества Иоанна Предтечи русский флот одержал победу над турками в Чесменской бухте. В честь этой победы под Петербургом было построено две церкви во имя Рождества святого Иоанна Предтечи, одна на Каменном острове, другая в Московском районе.

12. Петропавловский собор (Собор во имя первоверховных апостолов Петра и Павла). В ходе правления Петра I, церкви придается новая функция, музейная. Идея создания в церкви музея воинской славы возникает у Петра I в начале Северной войны. Эта идея была воплощена размещением более 100 стягов трофейных знамен турецких и шведских полков. В последующие года (вплоть до 1812 года), военные трофеи также препровождались в Петропавловский собор – первый храмово-мемориальный комплекс

13. Церковь св. Спиридона Тримифунтского при лейб-гвардии Финляндского полка, располагалась на В.О. (современный адрес: Васильевский остров, Большой проспект, угол 19 линии). Ежегодно 12 октября в храме служилась панихида о павших в русско-турецкой войне 1878-1879 годов в бою под Горным Дубняком.

14. В 1803 году Александр I поручил построить казарменный комплекс для размещения Кавалергардского полка, отличившегося в войне с Наполеоном. В момент передачи территории в ведение полка там размещался Запасный двор, который занимал каре зданий с церковью, освещенной во имя *святых праведников Захария и Елизаветы*. (На её месте находится корпус Военно-строительного училища им. Комаровского.)

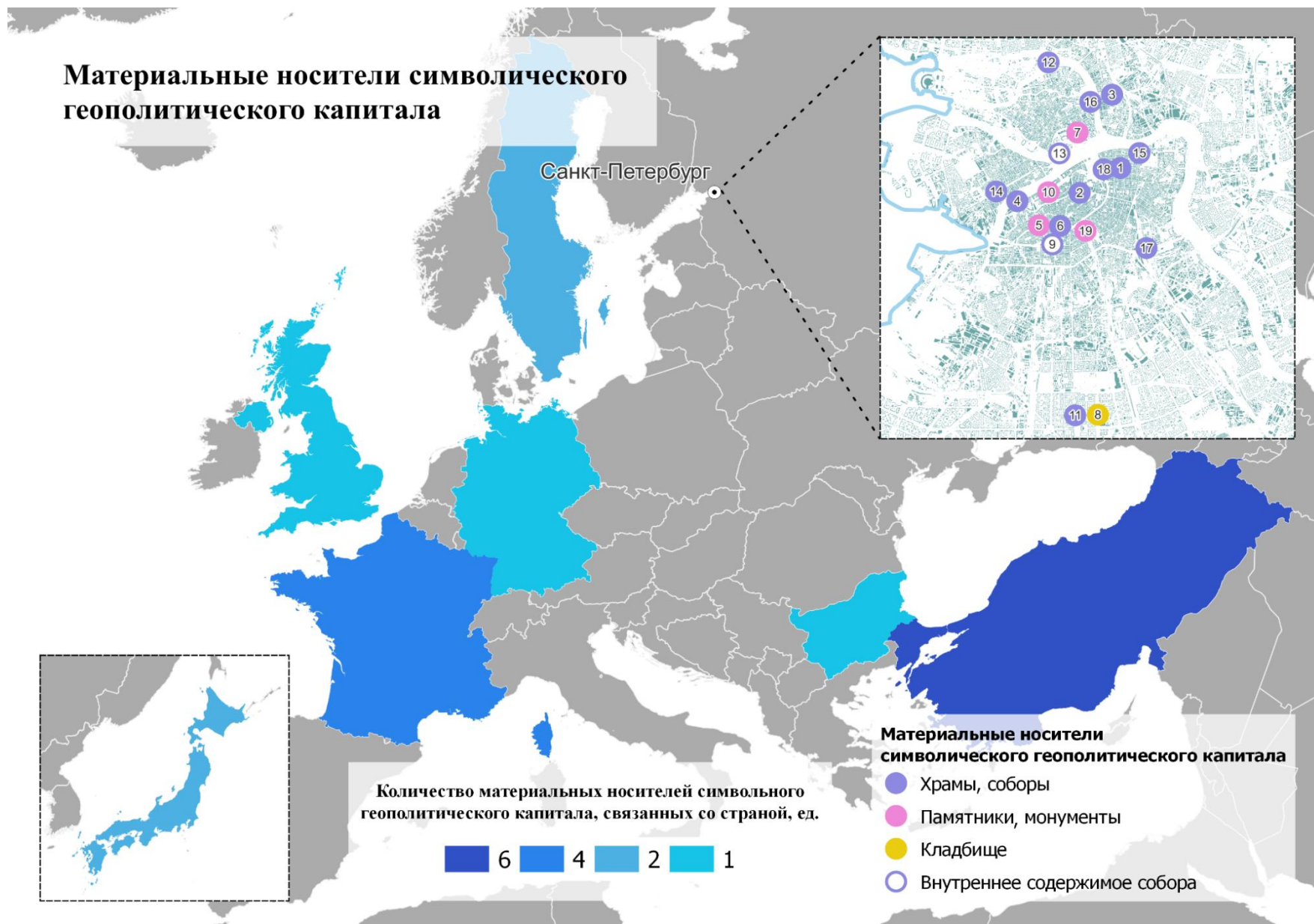
15. Церковь, освященная во имя св. вмч. Воина Севастьяна, предназначенная для лейб-гвардии Гренадерского полка. За особые отличия на полях сражений в Отечественной войне 1812-1813 годов Гренадерский полк был причислен к гвардии. В 1816 году церковь получила название свмч. Артемона, в день памяти которого полк был переименован в гвардейский.

16. Церковь свщмч. Иерофея, епископа Афинского при лейб-гвардии казачьих частях находилась в здании казарм, расположенных на наб. Обводного канала, дома 21-25. Казачий полк, сформированный 1796-1798 годы, отличился в войне с французами, за что был награжден Георгиевским штандартом. Церковь была освещена 3 октября 1860 года, т.к. в этот день казаки особенно отличились в «битве народов» под Лейпцигом.

17. Церковь Святого Великомученика и целителя Пантелеймона. В годы Северной войны молодой русский флот одержал две значительные победы над шведами, без которых было невозможно укрепление России на берегах Балтийского моря. В 1721 году по указанию Петра I на территории партикулярной верфи была построена деревянная церковь в честь побед русского флота при Гангуте (1714 г.) и Гренгаме (1720 г.). Оба сражения произошли 27 июля – в день св. Пантелеймона.

18. Введенский собор Санкт-Петербурга — возведён для второго в гвардии по старшинству лейб-гвардии Семёновского полка (участие в Азовских походах, Северной войне, Наполеоновских сражениях). Здание было заложено 22 августа 1837 года, к 1839 году основные работы были закончены. В 1913 году церковь получила статус собора. 8 марта 1932 года собор был закрыт, а в 1933 году, оно было разрушено. 1 июня 2003 года на месте церкви был установлен памятный знак. Место, где стоял собор, отнесено к выявленным объектам культурного наследия народов России.

Материальные носители символического геополитического капитала



Список источников и литературы:

1. Антонов В., Кобак А. Святые Санкт-Петербурга. Христианская историко-церковная энциклопедия // Санкт-Петербург: Лики России, 2003. — 430 с.
2. Макаров А.И. Военские храмы России// Academia. Архитектура и строительство. – 2017.
3. Макаров А.И. Морские храмы России// Academia. Архитектура и строительство. – 2017.
4. Прохорова Т.В. Полковые храмы Санкт-Петербурга// Труды Санкт-Петербургского Института культуры. – 2006.
5. Военные мемориалы в Санкт-Петербурге и Ленинградской области – [электронный ресурс] – URL: <https://peterburg.center/ln/voennye-memorialy-v-sankt-peterburge-i-lenoblasti.html> (дата обращения 12.12.2022).
6. Московский район. Церковь Рождества Иоанна Предтечи («Чесменская») – [электронный ресурс] – URL: <https://sobory.ru/article/?object=01517> (дата обращения: 12.12.2022).
7. Троице-Измайловский собор – [электронный ресурс] – URL: https://www.spb-guide.ru/page_8053.htm (дата обращения 12.12.2022).
8. Храм иконы Божией Матери «Всех скорбящих Радость» - [электронный ресурс] – URL: <https://www.bcex.ru/czerkov-vo-imya-svyatyix-i-pravednyix-zaxarii-i-elizavetyi-lejb-gvardii-kavalergardskogo-polka.-ul.-zaharevskaya-d.-22> (дата обращения: 12.12.2022).

Автор раздела: Дегода Евгения

3.3 Религия и символический топонимический капитал

Данная карта посвящена религии в символическом топонимическом капитале Санкт-Петербурга, под которым следует понимать влияние городской топонимии в восприятии городского пространства. В топонимии Санкт-Петербург всегда присутствовало заметное влияние религии, прежде всего православия. Сам город назван в честь святого апостола Петра, а не как принято считать Православные и общебиблейские наименования практически полностью заняли нишу религиозной топонимии в городе.

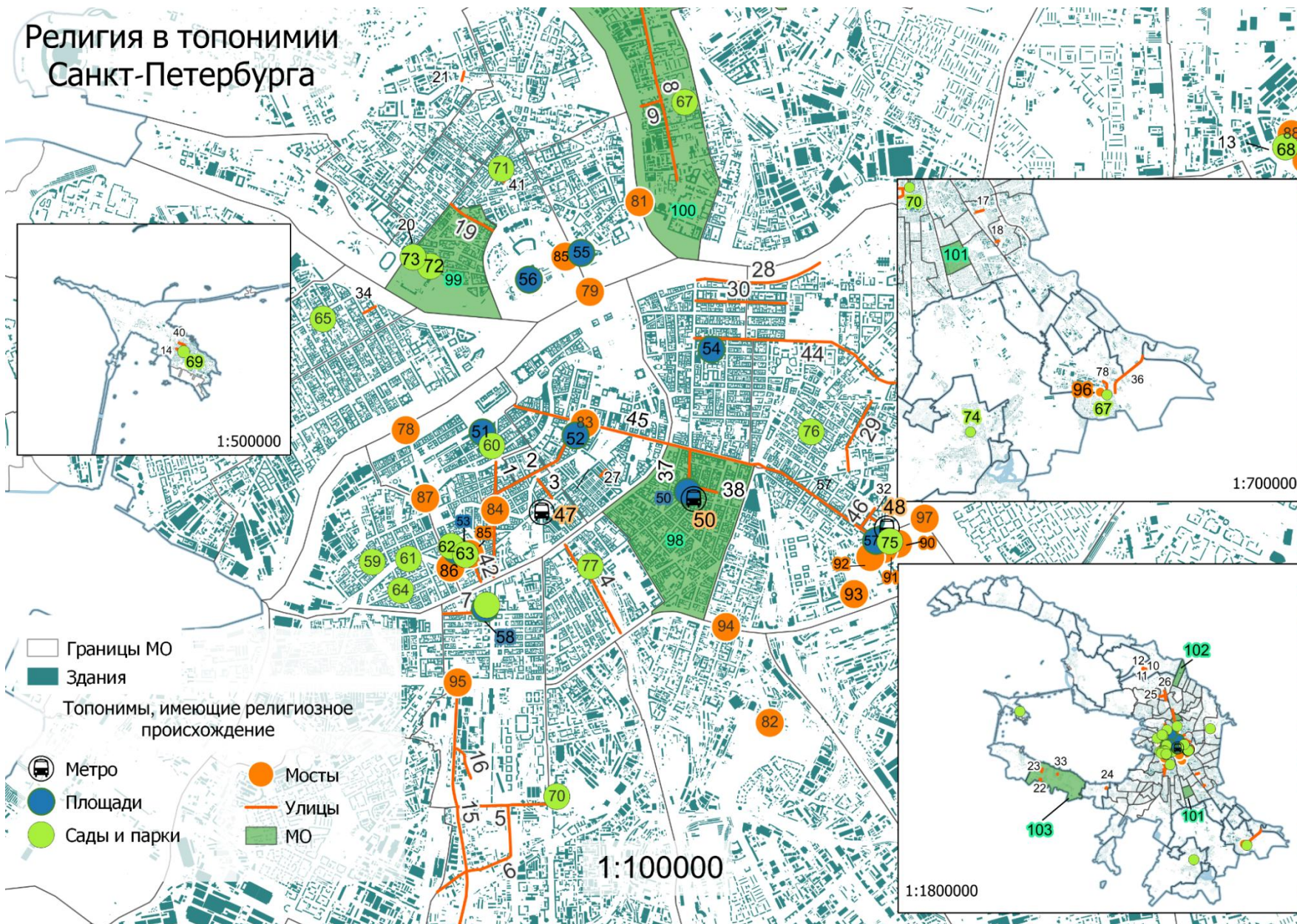
На предложенной карте представлены адресные и садово-парковые объекты, станции метрополитена и муниципальные округа, чьи названия имеют религиозное происхождение. В свою очередь, среди садово-парковых объектов Петербурга существуют те, что не имеют собственного названия, а указываются лишь по принадлежности (сад Троицкого собора, сад Смольного собора и т.д.). Такие объекты на карте не изображены.

Религиозная топонимия Санкт-Петербурга в основном имеет православное происхождение, за исключением разве что Кирочной улицы (от лютеранской церкви Святой Анны - Анненкирхе) и преимущественно занимают центральное положение в городе. Однако большинство церковных топонимов не имеет идеологического значения, а являются лишь указателями на близость к тому или иному «материнскому» религиозному объекту. Так, Казанская улица приурочена к Казанскому собору, Владимирский проспект к Владимирскому собору, а Никольский переулок к Морскому собору Святителя Николая Чудотворца и Богоявления.

Существующие у храмов площади, парки, сады и скверы образуют свои самостоятельные топонимы и, как правило, «впитывают» религиозные наименования. Обширное пространство перед Исаакиевским собором было обречено называться Исаакиевской площадью, также как и здешний сквер. То же касается Казанского Собора, который дал названия Казанской площади и Казанскому скверу, как касается и собора Преображения Господня всей гвардии, который дал название Преображенской площади.

Православные топонимы города весьма устойчивы в городе и зачастую переживают «материнский» объект, как в случаях с Вознесенским проспектом (в честь утраченной Церкви Вознесение Господня), Митрофаньевским шоссе (в честь ныне несуществующих Митрофаньевского православного кладбища и Церкви святителя Митрофана Воронежского), Троицким мостом и первой в Петербурге Троицкой площадью (по названию Петровской церкви Святой Троицы). Существующие у храмов площади, парки, сады и скверы образуют свои самостоятельные топонимы и, как правило, «впитывают» религиозные наименования. Обширное пространство перед Исаакиевским собором было обречено называться Исаакиевской площадью, также как и здешний сквер. То же касается Казанского Собора, который дал названия Казанской площади и Казанскому скверу, как касается и собора Преображения Господня всей гвардии, который дал название Преображенской площади.

Религия в топонимии Санкт-Петербурга



Православные топонимы города весьма устойчивы в городе и зачастую переживают «материнский» объект, как в случаях с Вознесенским проспектом (в честь утраченной Церкви Вознесение Господня), Митрофаньевским шоссе (в честь ныне несуществующих Митрофаньевского православного кладбища и Церкви святителя Митрофана Воронежского), Троицким мостом и первой в Петербурге Троицкой площадью (по названию Петровской церкви Святой Троицы).

Главным ареалом распространения религиозной топонимии в Санкт-Петербурге является его центральная часть, фактически ограниченная границами Невы, Невского проспекта и Обводного канала. Расположение здесь большого количества таких названий связано с богатой историей этой территории и наличием здесь значимых религиозных доминант. В этом контуре сосредоточены Исаакиевский собор (собор преподобного Исаакия Далматского), Казанский собор (собор Казанской иконы Божьей Матери), Александро-Невская лавра (Свято-Троицкая Александро-Невская лавра), Николо-Богоявленский морской собор (Морской собор святителя Николая Чудотворца и Богоявления) и другие важные православные объекты. Одни из самых важных утраченных храмов, такие как Церковь Спаса на Сенной (Церковь во имя Успения Персвятой Богородицы) и Церковь Вознесения Господня также находились здесь. Многие храмы этого ареала появились раньше улиц, проспектов и площадей, перенявших их имена. Таким образом, основанием для появления топонима является в первую очередь уже сложившаяся географическая ситуация. Первая Исаакиевская церковь, построенная в 1710 году, не была доминантой, тем не менее, именно она дала название Исаакиевской площади. Вознесенский проспект появился на 9 лет позже своей «материнской» церкви, церкви Вознесения Господня (возведена в 1728 году), а Спасский переулок сложился после появления Спаса на Сенной.

К этому случаю относится и главная улица Петербурга и одна из границ обозначенного ареала – Невский проспект. Александро-Невская лавра была основана в 1710 году, а дорога, соединившая монастырь с Адмиралтейством называлась дорогой к Невскому монастырю. Дальнейшие переименования трансформировали топоним в современный Невский проспект, однако и он передаёт изначальный смысл магистрали, как пути к Александро-Невской лавре. В меньшей степени это относится к топонимам «Площадь Александра Невского» (и одноименных станций метрополитена) и улице Александра Невского. До Революции они носили названия Александро-Невской площади и Александро-Невской улицы соответственно, с 1933 года по 1956 год они назывались Красная площадь и улица Красной площади. В 1956 году данные топонимы приобрели современный вид, при этом посвящены они именно святому князю, а не расположенной здесь лавре. Однако именно Александро-Невская лавра определила расположение этих топонимов, и в совокупности с их преемственностью это даёт основания относить их к религиозным топонимам в данной карте.

За пределами вышеупомянутого ареала религиозная топонимия встречается реже, даже в оставшейся части исторического центра Петербурга (Васильевский остров, Петроградская сторона и муниципальных округах Смолинское, Дворцовый и Литейный Центрального района), на что существует ряд различных по своему характеру причин.

Главные храмы Васильевского острова были вписаны в адресную сетку «линий», что лишило их возможности для «расползания» их названий в топонимическом пространстве.

На Петроградской стороне сложилась иная ситуация. Для Соборной мечети ситуацию определило её принадлежность к не доминирующей в городе и стране религии. В случае с Петропавловским собором (Собор во имя первоверховных апостолов Петра и Павла) решающую роль сыграла его принадлежность к более крупной доминанте – Петропавловской крепости. Близлежащие Кронверкский проспект и Кронверкская набережная получили свои имена в честь кронверка крепости. Тем не менее, площадь перед собором получила общее с ним и крепостью название – Петропавловская.

В не вошедшей в ареал наибольшего распространения религиозных топонимов части Центрального района две главные доминанты храм Спаса на Крови (Храм Воскресения Христова на Крови) и Смольный собор (Собор Воскресения Словоущего всех учебных заведений) не стали причинами появления религиозных топонимов. Построенный в начале XX века Спас на Крови вошёл в уже существующую устойчивую сетку топонимов, что помешало образованию здесь новых религиозных топонимов. Смольный собор получил в честь Смольного двора, на чьем месте и был возведен. Сохранения топонима «Смольный» в названии собора и монастыря помогло топониму «выжить» и распространиться достаточно широко (Смольный проспект, Смольная набережная и другие топонимы), однако ряд этих наименований не относится к религиозной топонимии города.

Религиозные топонимы Санкт-Петербурга получили широкое распространение в имперский период нашей страны, когда складывалась историческая застройка дореволюционной столицы. Это наиболее благоприятные условия для их распространения в пространстве, наполненном религиозными доминантами разного масштаба, которые больше не повторились. Религия в топонимике Петербурга занимает своё определенное видное место, определяя его идентичность, при этом никогда не имела претензий на центральные позиции в дорожно-адресной сети города. Её присутствие в топонимике города является «естественным», проистекающим из уже существующих религиозных объектов, которые во многом и были настоящими «солдатами» передовой идеологического наполнения пространства. Топонимика этому процессу была вторична, но её органичность привела к тому, что после советского периода (а частично и в советский период) она легко вернулась в ткань адресов города спустя полувековой период отсутствия.

Несмотря на восстановление религиозных топонимов в Петербурге, прежние условия для их распространения не вернулись. Так или иначе, Революция стала тем водоразделом, обозначающим конец периода наиболее благоприятного для расползания православных и общебиблейских названий по городу. После 1917 года ни в Советском Союзе, ни в России условий для появления новых религиозных топонимов в Петербурге почти не существует. В современном понимании такие топонимы достойны сохранения и уважения, но лишь как часть непрерывной истории городской истории.

Таблица 7. Объекты на карте

№ объекта	Название объекта	№ объекта	Название объекта
<i>Улицы</i>			
1	Вознесенский проспект	24	Монастырская улица
2	Казанская улица	25	Вербная улица
3	Спасский переулок	26	Афонская улица
4	Введенский канал	27	Воскресенский проезд
5	Малая Митрофаньевская	28	Воскресенская набережная
6	Старообрядческая улица	29	Кирилловская улица
7	Троицкий проспект	30	Захарьевская улица
8	Большой Сампсониевский проспект	31	Лаврский проезд
9	Малый Сампсониевский проспект	32	Набережная реки Монастырки
10	Успенская дорога	33	Самсониевская улица
11	Улица Успенка	34	Магдалинский переулок
12	Улица 1я-Успенка	35	Соборная улица
13	Улица Ильинская Слобода	36	Вознесенское шоссе
14	Андреевская улица	37	Владимирский проспект
15	Митрофаньевское шоссе	38	Колокольная улица
16	Митрофаньевский тупик	39	Исидоровский переулок
17	Варфоломеевская улица	40	Владимирская улица
18	Преображенский переулок	41	Матвеевский переулок
19	Введенская улица	42	Никольский переулок
20	Храмов переулок	43	Евгеньевская улица
21	Иоанновский переулок	44	Кирочная улица
22	Троицкая улица	45	Невский проспект
23	Сергиевская улица	46	Улица Александра Невского

<i>Метро</i>		<i>Парки</i>	
47	станция «Спаская»	76	Рождественский сквер
48	станции «площадь Александра Невского 1-2»	77	Введенский сад
49	станция «Владимирский проспект»	<i>Мосты</i>	
<i>Площади</i>		78	Благовещенский мост
50	Владимирская площадь	79	Троицкий мост
51	Исаакиевская площадь	80	Иоанновский мост
52	Казанская площадь	81	Сампосниевский мост
53	Никольская площадь	82	Старообрядческий мост
54	Преображенская площадь	83	Казанский мост
55	Троицкая площадь	84	Вознесенский мост
56	Петропавловская площадь	85	Никольский мост
57	Площадь Александра Невского	86	Старо-Никольский мост
58	Троицкая площадь	87	Матвеев мост
<i>Парки</i>		88	Большой Ильинский мост
59	Воскресенский сквер	89	Малый Ильинский мост
60	Исаакиевский сквер	90	Монастырский мост
61	Исидоровский сквер	91	1-й Лаврский мост
62	Никольский сад	92	2-й Лаврский мост
63	Никольский сквер	93	Митрополичий мост
64	Покровский сквер	94	Предтеченский мост
65	Благовещенский сад	95	Митрофаньевский мост
66	Самсониевский сад	96	Вознесенский мост
67	Троицкий сад	97	Мост Александра Невского
68	Большой и Малый Ильинские сады	<i>Муниципальные округа</i>	
69	Андреевский сад	98	Владимирский округ
70	Новодевичий сад	99	Введенский округ
71	Матвеевский сад	100	Округ Сампосниевское
72	Успенский сад	101	Георгиевский округ
73	Князь-Владимирский сквер	102	Округ Сергиевское
74	Соборный сквер	103	Округ Петергоф
75	Лазаревский сквер	-	-

Список источников и литературы:

1. Горбачевич К.С., Хабло Е.П. Почему так названы? О происхождении названий улиц, площадей, островов, рек и мостов Ленинграда. — 3-е изд., испр. и доп. — Л.: Лениздат, 1985. — С. 72—73. — 511 с.
2. Городские имена сегодня и вчера: Ленинградская топонимика / Сост. С. Алексеева, А. Владимирович, А. Ерофеев и др. — Л.: Добровольное общество любителей книг РСФСР, Леингр. орг-ция/РПК «ЛИК», 1990. — 160 с.
3. Google Maps. - [электронный ресурс]. — URL : <https://www.google.com/maps/place/Staro-Nikol'skiy+Most/@59.9201025,30.2976848,16z/data=!4m5!3m4!1s0x469630fb16462171:0xb0a5a5b6d1e353da!8m2!3d59.9205938!4d30.2990572?hl=en> — (дата обращения 12.12.2022)

Автор раздела: Шевцов Александр

3.4 Религия в метaprостранстве Санкт-Петербурга: популярность поисковых запросов

Метагеография – междисциплинарная область знания, находящаяся на стыке науки, философии и искусства (в широком смысле), и изучающая различные возможности, условия, способы и дискурсы географического мышления и воображения (Д. Н. Замятин). В современном мире интересы людей, их пространственное мышление и способы получения информации можно отследить через анализ поисковых запросов. Мета-пространство – это пространство образов в географии культуры; позиционирование географических образов в ментальном пространстве (Д. Н. Замятин). Соответственно, популярность поисковых запросов отражает эти интересы в виртуальном метaprостранстве.

Православие – ветвь, представленная наибольшим количеством последователей в России; православные сооружения строились вместе с городом. Соответственно, изучение карты поисковых запросов позволяет определить места притяжения интересов пользователей.

На карте отмечены православные храмы и соборы, ставшие наиболее популярными поисковыми запросами в системе «Яндекс» в летний сезон 2022 года. Летний сезон выбран по причине того, что именно в течение него мы имеем возможность отследить динамику повышенного интереса к религиозным сооружениям Санкт-Петербурга. Для наглядности были отмечены сооружения, имеющие различную популярность, соответственно, на карте отражены не все храмы Санкт-Петербурга.

Карта содержит статистическую информацию о популярности запросов названий храмов и монастырей города. В качестве источника был использован открытый портал «Яндекс-wordstat», предоставляющий данные о количестве поисковых запросов в браузере. Картограмма, составленная при использовании данных такого рода, позволяет выделить наиболее значимые в метaprостранстве объекты; изучение интереса пользователей интернет-сетей позволяет сделать выводы о положении религиозных объектов в этой сфере.

В качестве ориентировочных групп на карте объекты разделены на три типа: «Храмы и Соборы», «Монастыри» и «Часовни и Храмы при кладбищах». Объекты также выделены пунсонами, характеризующими величину популярности. Религиозные сооружения - обширная группа, поэтому в качестве изучаемой группы были отобраны объекты, имеющие более 1000 поисковых запросов в течение срока изучения. Путём анализа информации и локализации религиозных сооружений на местности при помощи геотегов были составлены карты, позволяющие отследить места, вызывающие наибольший интерес.

Религиозные объекты, имеющие особую историю, привлекают не только постоянных прихожан, но и туристов. Статистика летнего сезона позволяет подробно рассмотреть этот интерес в совокупности обоих факторов.

Среди «Храмов и Соборов» особенно ярко выделяются наиболее популярные привлекательные для туристов городские объекты – Исаакиевский и Казанский соборы, Храм Воскресения Христова на Крови.

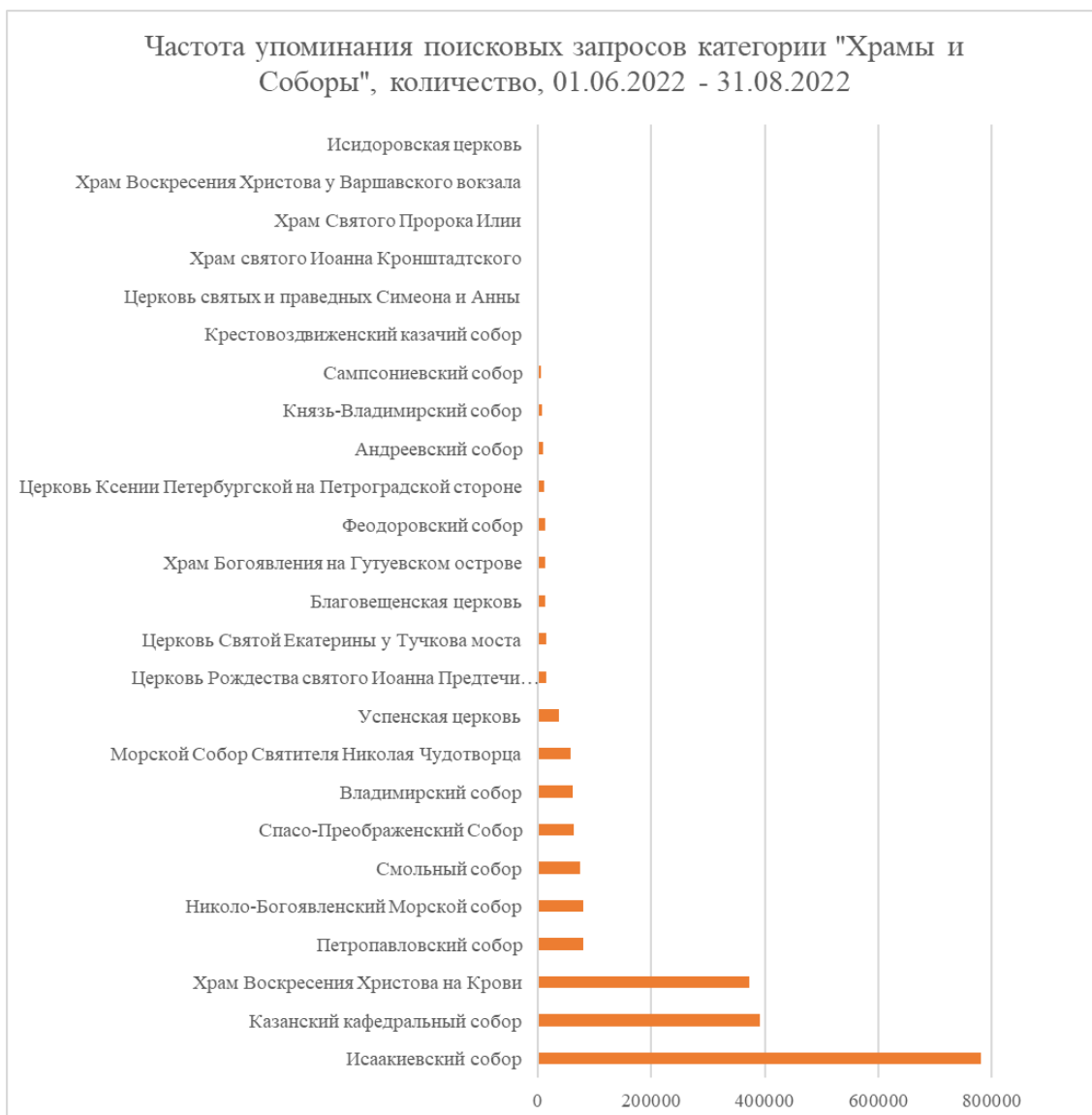


Рисунок 11. Частота упоминания храмов и соборов в поисковых запросах

График позволяет более подробно рассмотреть статистику, убедиться в том, что в Санкт-Петербурге религиозные объекты имеют принципиальное разделение по количеству поисковых запросов.

«Монастыри» включают в себя четыре пункта. Будучи более крупными учреждениями, монастыри могут объединять внутри себя множество храмов и иных объектов. Наиболее популярным запросом среди группы «монастыри» оказалась Александро-Невская Лавра, расположенная в исторической части города.



Рисунок 12. Частота упоминания монастырей в поисковых запросах

Среди группы «Часовни и Храмы при Кладбищах» также отлеживается существенный разрыв между наиболее и наименее популярными объектами. Наиболее часто искомой стала Часовня Блаженной Ксении Петербургской, располагающаяся в черте Смоленского кладбища.

Соответственно, в городе существуют зоны, отличающиеся особой популярностью в метагеографической сфере. Среди этих зон по количеству объектов особенно выделяются два района:

- Исторический центр города (Невский проспект);
- Васильевский остров в восточной части.

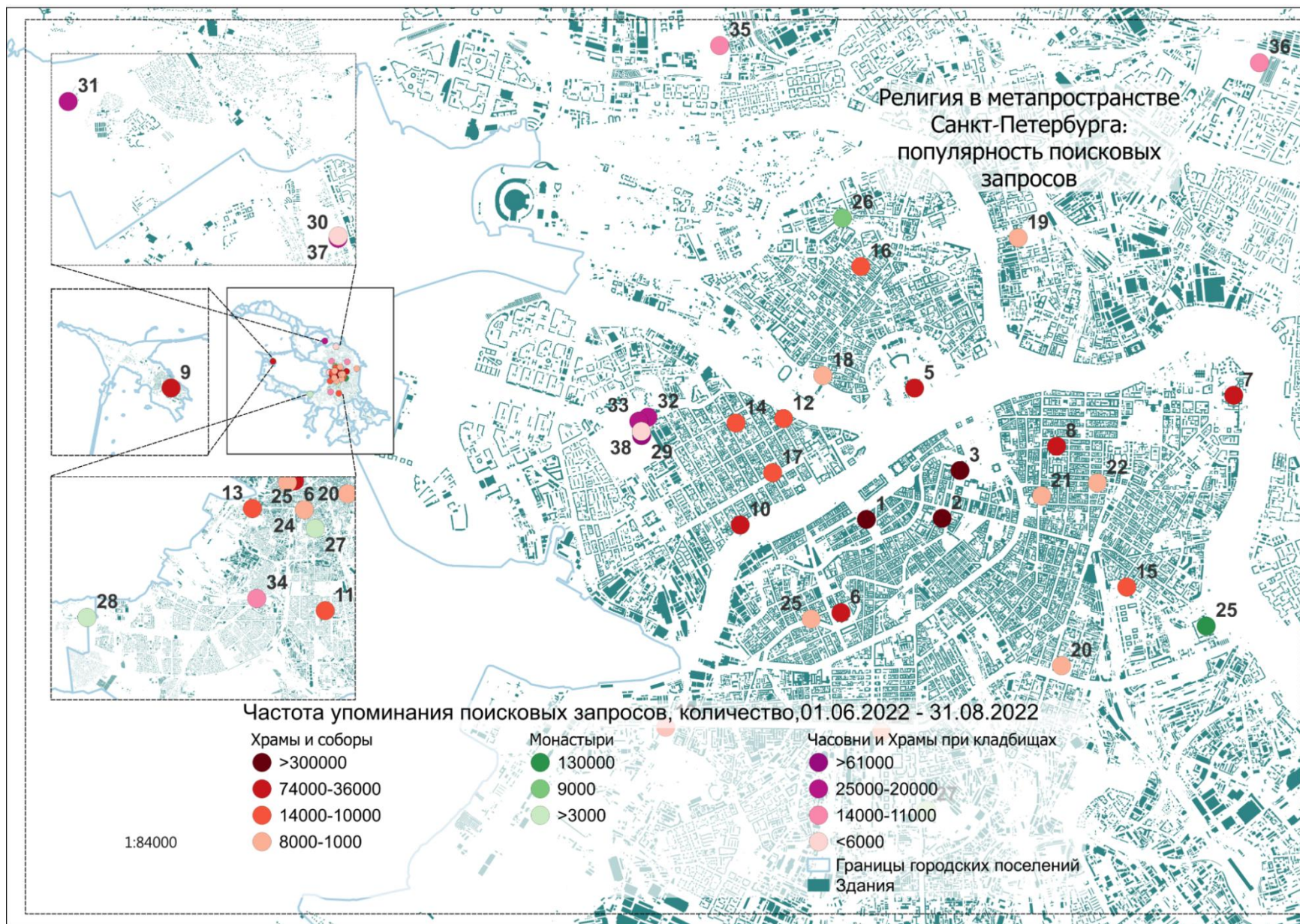


Рисунок 13. Частота упоминания кладбищенских храмов и часовен в поисковых запросах

Список источников и литературы:

1. Русская Православная Церковь: официальный сайт Московского Патриархата – [электронный ресурс]. – URL: <http://www.patriarchia.ru/index.html> (дата обращения: 09.12.2022)
2. Санкт-Петербургская митрополия Русской Православной Церкви – [электронный ресурс]. – URL: <http://mitropolia.spb.ru/about/places/> (дата обращения: 10.12.2022)

Автор раздела: Беляева Мария



4. Религия и городские события

4.1 Православные события в пространстве города Санкт-Петербурга в 2022 г.

4.2 Католические события в пространстве города Санкт-Петербурга в 2022 г.

4.3 Мусульманские события в пространстве города Санкт-Петербурга в 2022 г.

4.4 Прочие религиозные события в пространстве города Санкт-Петербурга в 2022 г.

На данный момент множество религий мирно сосуществуют на территории Санкт-Петербурга, осуществляя весьма активную деятельность. И как мы можем видеть, конфессии, которые зачастую ограничивали вход посторонних лиц, на данный момент не обособлены так сильно, как мы могли бы представить, оглядываясь на историю религиозных войн и противостояний.

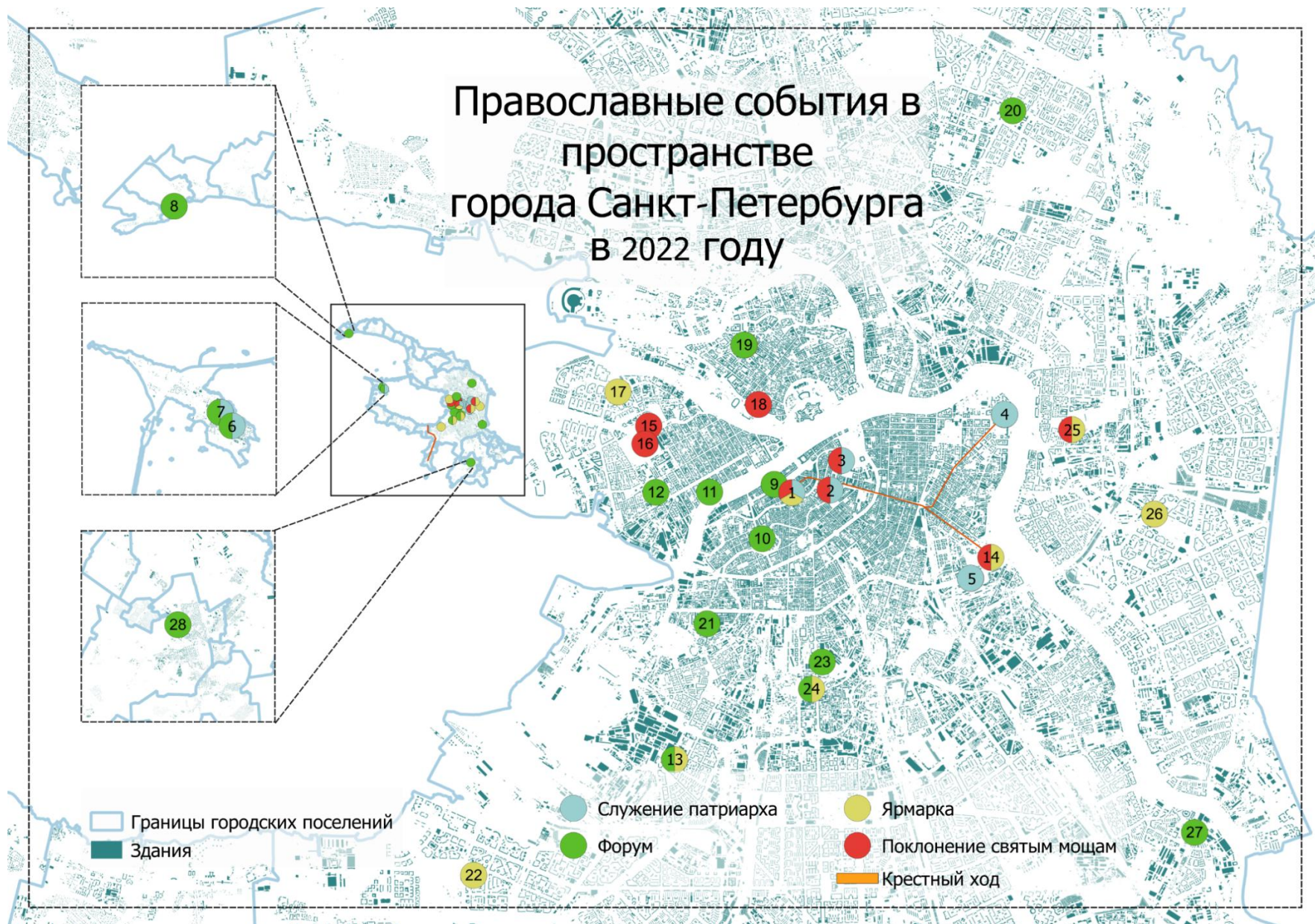
Данные были разделены по конфессиям. Выделены некоторые внутренние религиозные течения. Данные собраны и отображены нумерацией в хронологическом порядке.

Чуть более ста лет религия отделена от государства (православная церковь), так же были разрешены и другие религии, но статуса Государственной они не имели. Все эти факторы наложили отпечаток на соотношение религий и в наше время.

Рассматривая места внутри Санкт-Петербурга невозможно не выделить Государственный музей истории религии. Это место является самым посещаемым представителями разных конфессий с целью образования, общения на религиозные темы и проповедования, поиска духовных единомышленников. В отличие от Казанского и Исаакиевского соборов, чья популярность намного выше, однако представители неправославной конфессии воспринимают подобные сооружения в первую очередь как архитектурные и художественные достояние, но не как место поклонения и проповедования своих религий.

Даже в условиях неконфликтности и готовности обмена информацией и проведение просветительской деятельности между представителями различных религий им необходимо собственное пространство. Каждому своё. Для проведения обучения, собраний, церемониала, таинства, доступных не каждому члену современного общества, но необходимых для сохранения общины, традиций.

Православные события в пространстве города Санкт-Петербурга в 2022 году



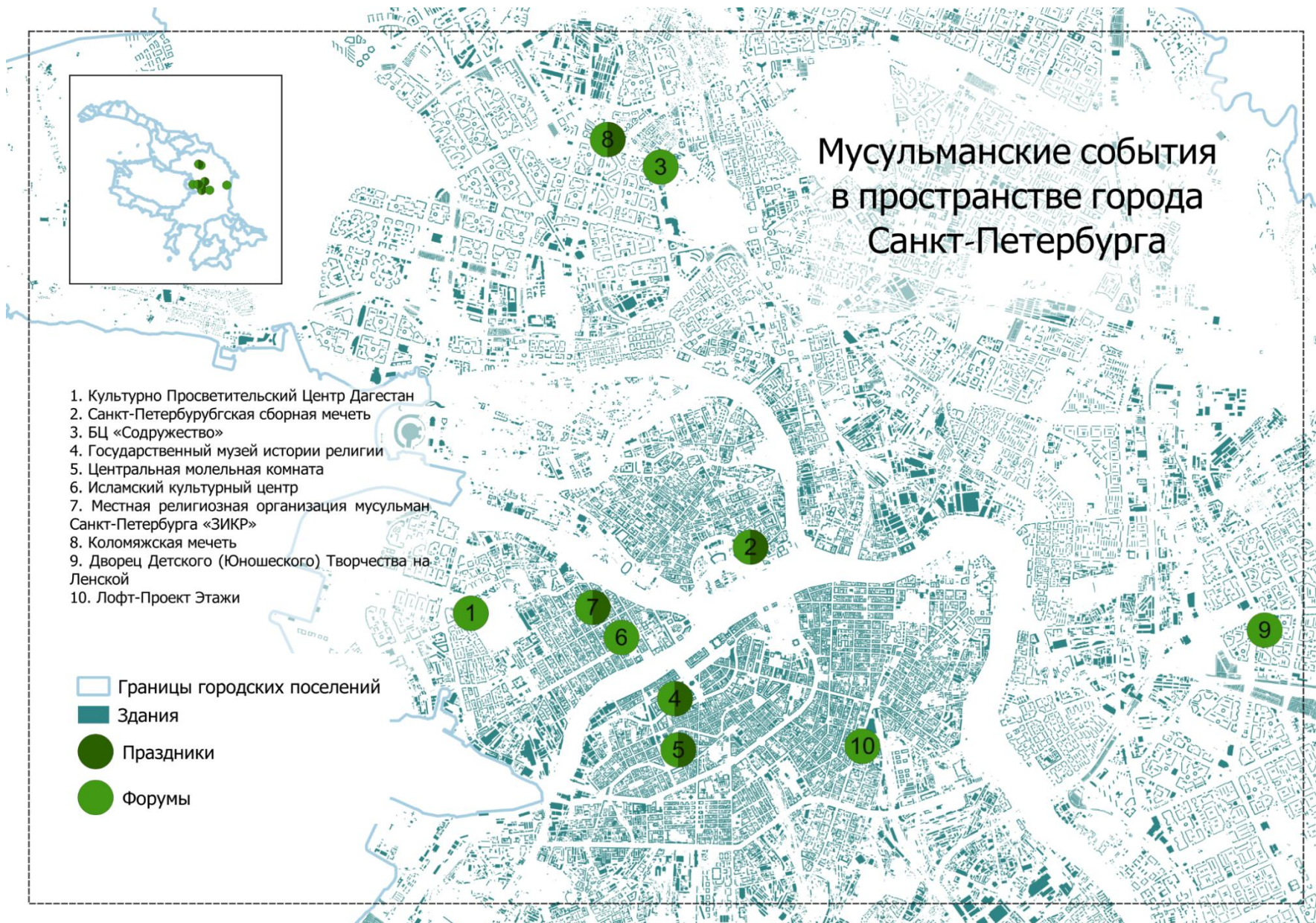
Список мест проведения православных событий:

1. Исаакиевский собор
2. Казанский кафедральный собор
3. Храм Воскресения Христова на Крови
4. Смоленский собор
5. Санкт-Петербургская духовная академия
6. Морской собор святителя Николая Чудотворца
7. Собор Владимирской иконы Божией Матери
8. Пансионат "Театральный"
9. Президентская библиотека
10. Киностудия Лендок
11. Подворье Козельской Свято-Введенской Оптиной пустыни
12. Дворец культуры имени С. М. Кирова
13. Дворец культуры и техники им. И. И. Газа
14. Свято-Троицкая Александро-Невская Лавра
15. Церковь Смоленской иконы Божьей матери
16. Часовня святой блаженной Ксении Петербургской
17. Парк Декабристов
18. Князь-Владимирский собор
19. Конгрессный центр ПетроКонгресс
20. Академ-Парк
21. Подворье Спасо-Преображенского Валаамского монастыря
22. Храм святых равноапостольных Константина и Елены
23. Новодевичий Монастырь
24. Выставочный центр «Московские ворота»
25. Никольская Большеохтинская церковь
26. Храм Августовский иконы Пресвятой Богородицы
27. Церковь Святой Троицы
28. Феодоровский Государев собор

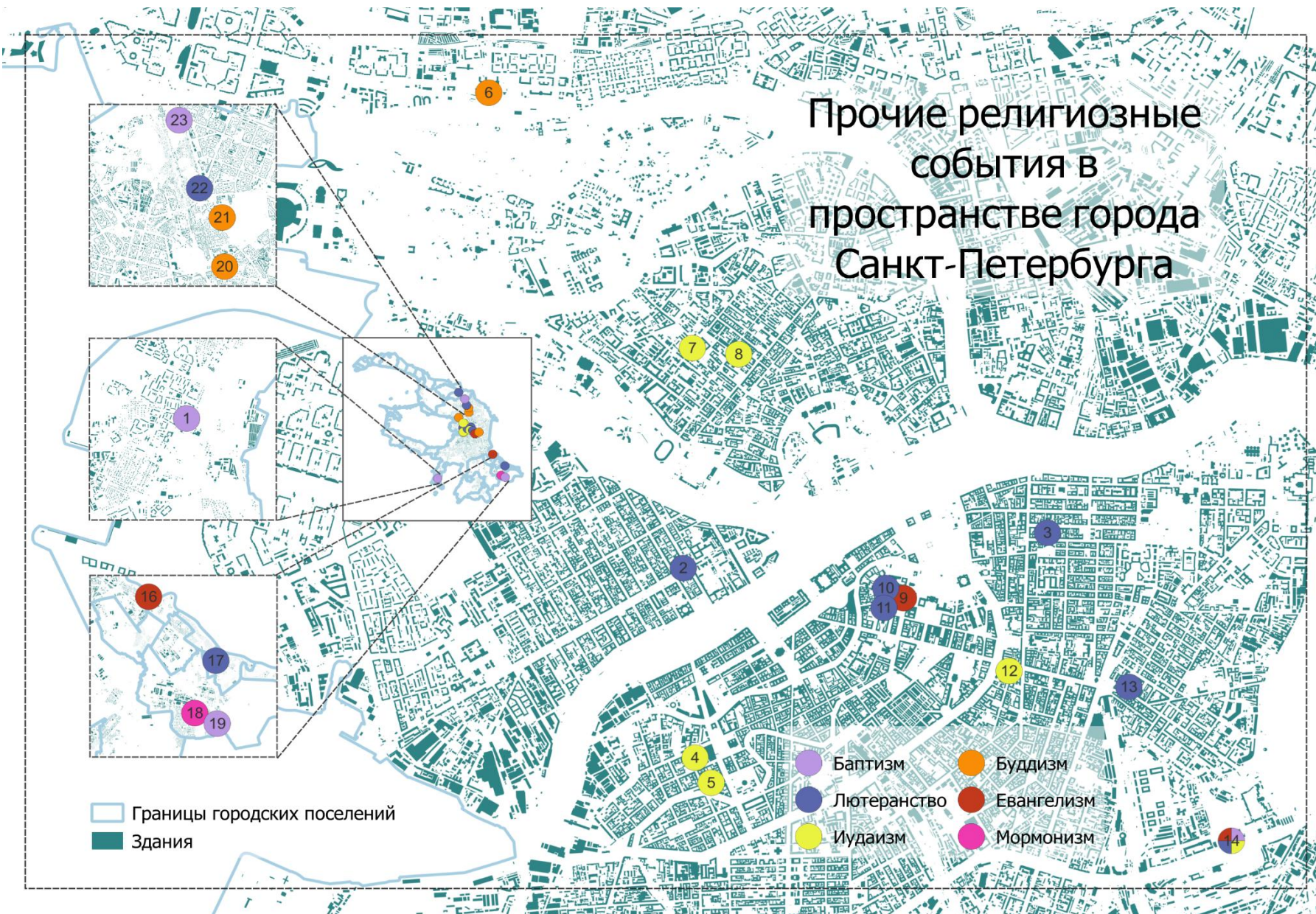
Католические события в пространстве города Санкт-Петербурга

1. Католический монастырь святого антония чудотворца
2. Государственный музей истории религии
3. Католическая высшая духовная семинарии «Мария - Царица Апостолов»
4. Центр развития проектных компетенций «Точка Кипения»
5. Собор Святого Архангела Михаила
6. Католическая церковь «Каритас»
7. Католическая церковь Святого Бонифация
8. Католическая церковь во имя посещения Пресвятой Девой Марией Святой Елизаветы
9. Базилика Святой Елизаветы Александрийской
10. Церковь Святых Петра и Павла
11. Приход Матери Божьей Лурдской Римско-католический Церкви
12. Римско-католический церковь Святейшего Сердца Иисуса
13. СДЮСШОР. Петергоф
14. Бизнес комплекс Высшей школы Менеджмента

- Границы городских поселений
- Здания
- Форумы
- Праздники



Прочие религиозные события в пространстве города Санкт-Петербурга



Список мест проведения прочих религиозных событий:

1. Церковь Евангельских Христиан Баптистов
2. Евангелистическо-Лютеранская церковь Святой Екатерины
3. Лютеранская Церковь Святой Анны
4. Большая Хоральная синагога
5. Малая синагога
6. Дацан Гунзэчойнэй
7. Дом еврейской культуры ЕСОД
8. Государственная библиотека для слепых и слабовидящих
9. Церковь Святой Екатерины
10. Кафедральный собор церкви Ингрии
11. Воскресная школа Евангелистическо-Лютеранская прихода святой Марии
12. Центральная городская публичная Библиотека имени В. В. Маяковского
13. Бизнес-центр «Суворовский»
14. Санкт-Петербургский духовная академия
15. Санкт-Петербургский национальная корейская автономия
16. Церковь Христиан веры Евангельской
17. Духовно-культурный центр «Ковчег»
18. Церковь Иисуса Христа Святых последних дней
19. Церковь евангельских христиан - баптистов
20. Парк НИИ Фтизиопульмонологии
21. Сосновский лесопарк
22. Поклонная гора
23. Нижнее Суздальское озеро
24. Парголово

Такие пространства тяготеют к историческим местам нахождения религиозных святынь и храмов каждой конфессии, тем самым распределяясь в пространстве. Однако, стоит заметить, что в пространстве Санкт-Петербурга подобные места распределены неравномерно и концентрируются в историческом центре или находятся в отдалённых частях города, являвшихся пригородами Имперского Санкт-Петербурга.

Такое распределение подчеркнуло необходимость разделить все данные между четырьмя картографическими произведениями для качественной читаемости наполнения.

Анализ был проведён в ограниченных временных рамках: январь - октябрь 2022 года. Несмотря на отмену ограничений связанных с COVID-19 в 2022 году половина массовых мероприятий в формате крестных ходов, шествий и ярмарок было отменено уже после их оглашения к проведению. Главной причиной называют невозможность обеспечения безопасности для большого не обособленного потока.

Список источников и литературы:

1. Сайт Санкт-Петербургской митрополии Русской православной церкви – [электронный ресурс]. – URL: <http://mitropolia.spb.ru/> (дата обращения 12.12.2022)
2. Католическая высшая духовная семинария «Мария–Царица Апостолов» – [электронный ресурс]. – URL: <http://www.cathseminary.ru/> (дата обращения 12.12.2022)
3. Духовно-образовательная организация Высшего образования Евангельских христиан-баптистов «Санкт-Петербургский христианский университет» – [электронный ресурс]. – URL: <https://spbcu.ru/> (дата обращения 12.12.2022)
4. Официальный портал газеты «Православный Санкт-Петербург» – [электронный ресурс]. – URL: <http://www.pravpiter.ru/> (дата обращения 12.12.2022)
5. Официальный портал газеты «Фонтанка.ру» – [электронный ресурс]. – URL: www.fontanka.ru (дата обращения 12.12.2022)

Автор раздела: Щербунова Дарья