

DOI 10.31250/2618-8600-2022-3(17)-49-96

УДК 316.72

А. Г. Манаков

Псковский государственный университет

Псков, Российская Федерация

ORCID: 0000-0002-3223-2688

E-mail: region-psk@yandex.ru

А. В. Бочарникова

Санкт-Петербургский научно-исследовательский

центр экологической безопасности РАН

Санкт-Петербург, Российская Федерация

ORCID: 0000-0001-7292-9351

E-mail: aleksandra.bochamnikowa@yandex.ru

Н. К. Теренина

Псковский государственный университет

Псков, Российская Федерация

ORCID: 0000-0002-5288-9409

E-mail: brazelon@yandex.ru

Факторы динамики численности разделенных границами частей малочисленных народов вепсов и сету (сету)*

АННОТАЦИЯ. Целью статьи является определение факторов, влияющих на динамику численности разделенных политическими и административными границами этнических групп двух коренных малочисленных прибалтийско-финских народов России — вепсов и сету. В ходе исследования оценена динамика численности за длительный период четырех групп вепсов, проживающих в Карелии, Ленинградской (оятских и южных) и Вологодской областях, а также двух групп сету, живущих в Эстонии и России. Определено, что наибольшую демографическую устойчивость проявляют те этнические группы, которые длительное время проживают на территории государств и республик, где титульными являются родственные прибалтийско-финские народы (эстонцы и карелы). Наименее демографически устойчивыми оказались сету, проживающие в Печорском районе Псковской области, а также южные вепсы в Ленинградской области. Несколько меньшие демографические потери понесли вепсы Вологодской области. Средний уровень депопуляции характеризует территорию проживания оятских вепсов (Ленинградская область). В ходе анализа был сделан акцент на оценку факторов динамики численности этнических групп, напрямую не связанных с национальной политикой государства. Рассмотрено влияние таких факторов, как природные ландшафты, периферийность положения, транспортная связанность территории, длительность существования и проницаемость административных и государственных границ, компактность этнического массива, характер расселения и др. Так, выяв-

* Публикация подготовлена в рамках проекта «Трансграничная европейская регионализация в России и странах Восточного партнерства: европейское измерение и экологические драйверы» (611949-EPP-1-2019-1-RU-EPPJMO-PROJECT) по программе Erasmus + Jean Monnet.

лено, что ускорению депопуляции окраинных земель вепсов способствует низкая транспортная связанность территории. Перспективы развития российских сето в значительной степени зависят от степени «прозрачности» государственной границы России и Эстонии.

К Л Ю Ч Е В Ы Е С Л О В А : коренные малочисленные народы, границы, периферийность, этнодемографические процессы, депопуляция

Д Л Я Ц И Т И Р О В А Н И Я : Манаков А. Г., Бочарникова А. В., Теренина Н. К. Факторы динамики численности разделенных границами частей малочисленных народов вепсов и сето (сето). *Этнография*. 2022. 3 (17): 49–69. doi 10.31250/2618-8600-2022-3(17)-49-69

A. Manakov

Pskov State University
Pskov, Russian Federation
ORCID: 0000-0002-3223-2688
E-mail: region-psk@yandex.ru

A. Bocharnikova

Center for Ecological Safety Studies, Russian Academy of Sciences
St. Petersburg, Russian Federation
ORCID: 0000-0001-7292-9351
E-mail: aleksandra.bocharnikowa@yandex.ru

N. Terenina

Pskov State University
Pskov, Russian Federation
ORCID: 0000-0002-5288-9409
E-mail: brazelon@yandex.ru

Factors of Population Dynamics of Small-Numbered Vepsi and Setus (Setos) Peoples Separated by Borders

ABSTRACT. The article aims to identify the factors influencing the population dynamics of indigenous small-numbered Baltic-Finnish peoples of Russia separated by political and administrative borders – the Vepsians and the Setos. The study assessed the long-term population dynamics of four groups of Veps living in Karelia, Leningrad Oblast (Oyat and Southern regions), and Vologda Oblast, as well as two groups of Seto residing in Estonia and Russia. It has been determined that the most significant demographic stability is demonstrated by those ethnic groups which have long lived on the territory of states and republics where the related Baltic-Finnish peoples (Estonians and Karelians) are the titular nations. The least demographically stable were the Seto people living in the Pechora district of the Pskov region and the Southern Veps in the Leningrad region. The Vepsians of the Vologda region suffered somewhat fewer demographic losses. The average level of depopulation characterizes the territory inhabited by

the Oyat Vepsians (Leningrad region). The analysis focused on assessing the factors of the population dynamics not directly related to the national policy of the state. The study considered the following factors: natural landscapes, peripheral location, transport connectivity of the territory, the duration of existence and permeability of administrative and state borders, the compactness of the ethnic massif, the nature of the settlement, etc. It was revealed that the low transport connectivity of the territory contributes to the increasing depopulation of Veps' marginal lands. The prospects for developing Russian Setos in the Pskov region largely depend on the degree of "transparency" of the state border between Russia and Estonia.

KEY WORDS: indigenous small peoples, boundaries, peripherality, ethnodemographic processes, depopulation

FOR CITATION: Manakov A., Bocharnikova A., Terenina N. Factors of Population Dynamics of Small-Numbered Vepsi and Setus (Setos) Peoples Separated by Borders. *Etnografika*. 2022. 3 (17): 49–69. (In Russ.). doi 10.31250/2618-8600-2022-3 (17)-49-69

ВВЕДЕНИЕ

В июне 2021 г. в российской части Сетомаа (Печорский район Псковской области) были проведены совместные полевые исследования Псковского регионального отделения Русского географического общества и Санкт-Петербургского научно-исследовательского центра экологической безопасности РАН. Сетомаа («земля сето») — историческая территория проживания прибалтийско-финского народа сето (эстонский вариант названия народа — сету), родственного по языку эстонцам, но, в отличие от последних, принявшего в XVI в. православную религию. Одной из задач полевых исследований было изучение культурных контактов российских и эстонских сето в 2020 г. и в первой половине 2021 г., когда из-за пандемии COVID-19 крайне осложнилось пересечение границы России и Эстонии. Схожая ситуация наблюдалась в 1991–1993 гг., и тогда это привело к ускорению миграционного оттока российских сето в Эстонию. Таким образом, барьерная функция государственной (до 1991 г. — республиканской) границы превратились в существенный фактор этнодемографического развития двух частей малочисленного народа, проживающих по разные стороны от границы (Manakov, Terenina 2015).

В условиях разделения административными единицами высшего порядка несколько столетий существует еще один прибалтийско-финский народ — вепсы. У сето и вепсов имеется целый ряд общих черт. Так, оба народа исповедуют православную религию, но при этом в своей культуре сохраняют некоторые архаические (языческие) черты. Вепсы в 2006 г. были включены в список коренных малочисленных народов Севера, через некоторое время (в 2010 г.) и сето тоже были включены в перечень коренных малочисленных народов России. Основные территории проживания народов разделены государственными границами или административными границами высшего уровня (субъектов Российской Федерации). Сето ныне разделены государственной границей России и Эстонии, а вепсы проживают сразу в трех субъектах Российской Федерации — в Республике Карелия, Ленинградской и Вологодской областях.

Цель статьи — выявление факторов, оказывающих влияние на этнодемографическое развитие разделенных политическими и административными границами этнических групп двух малочисленных прибалтийско-финских народов — вепсов и сето. При этом внимание в статье сконцентрировано на факторах, не связанных напрямую с национальной политикой государства. Последние редко рассматриваются в этнографической литературе, в чем и заключается новизна данного исследования.

В качестве информационной базы выступают итоги переписей населения начиная с 1897 г., а также результаты, полученные авторами и другими исследователями (Строгальщикова 1989) в ходе полевых работ. Авторы статьи принимали участие в полевых исследованиях сето

Печорского района Псковской области в 1999, 2005, 2008, 2011 (Манаков, Потапова 2013), 2014 (Манаков 2015; Manakov, Terenina 2015) и 2016 гг. (Суворков 2017), а также вепсов Подпорожского района Ленинградской области в 2016 г. (Бочарникова 2021).

ДИНАМИКА ЧИСЛЕННОСТИ ЭТНИЧЕСКИХ ГРУПП ВЕПСОВ

В этнографической литературе вепсов принято делить на несколько групп в зависимости от территории их проживания и культурных особенностей. Вепсы, живущие в Республике Карелия на юго-западном побережье Онежского озера, называются шелтозерскими (или прионежскими). Проживающих в верховьях р. Ояты, в Подпорожском и Лодейнопольском районах Ленинградской области, вепсов называют оятскими. К ним с юга (в Тихвинском и на крайнем северо-востоке Бокситогорского района) примыкают капшинские (шугозерские) вепсы, а также ефимовские вепсы (в Бокситогорском районе). В Вологодской области выделяют белозерских (пязозерских и куйско-пондальских) вепсов, проживающих в Бабаевском районе, и шимозерских вепсов — в Вытегорском районе (Пименов 1965; Строгальщикова 2014).

Эти группы вепсов объединяются по диалектным особенностям в три основные: 1) шелтозерские вепсы (Республика Карелия), являющиеся носителями северного диалекта; 2) средние вепсы, к которым относят оятских вепсов Ленинградской области, шимозерских и белозерских вепсов Вологодской области; 3) ефимовские вепсы (Бокситогорский район Ленинградской области), являющиеся носителями южного диалекта (Пименов, Строгальщикова 1989: 6).

Для анализа динамики численности нами предложено объединить вепсов в четыре группы, которые долгое время были разделены административными границами первого порядка (губернскими, республиканскими, областными) и развиваются ныне в относительной изоляции. При этом также учитывалась имеющаяся статистика по численности данных групп вепсов за ключевые годы, выбранные для анализа. Таким образом, в работе выделяются шелтозерские (прионежские) вепсы, проживающие ныне в Республике Карелия; в качестве второй группы рассматриваются оятские вепсы, представленные в Подпорожском и Лодейнопольском районах Ленинградской области; к третьей группе отнесены капшинские и ефимовские вепсы, ныне живущие в Тихвинском и Бокситогорском районах Ленинградской области; к четвертой группе — шимозерские и белозерские вепсы из Вологодской области (рис. 1).

Две из обозначенных групп вепсов проживают сейчас в разных субъектах Российской Федерации, и еще две группы вепсов (отдельно — оятские, вместе — капшинские и ефимовские) — в Ленинградской области. Разделение проживающих в Ленинградской области вепсов на две

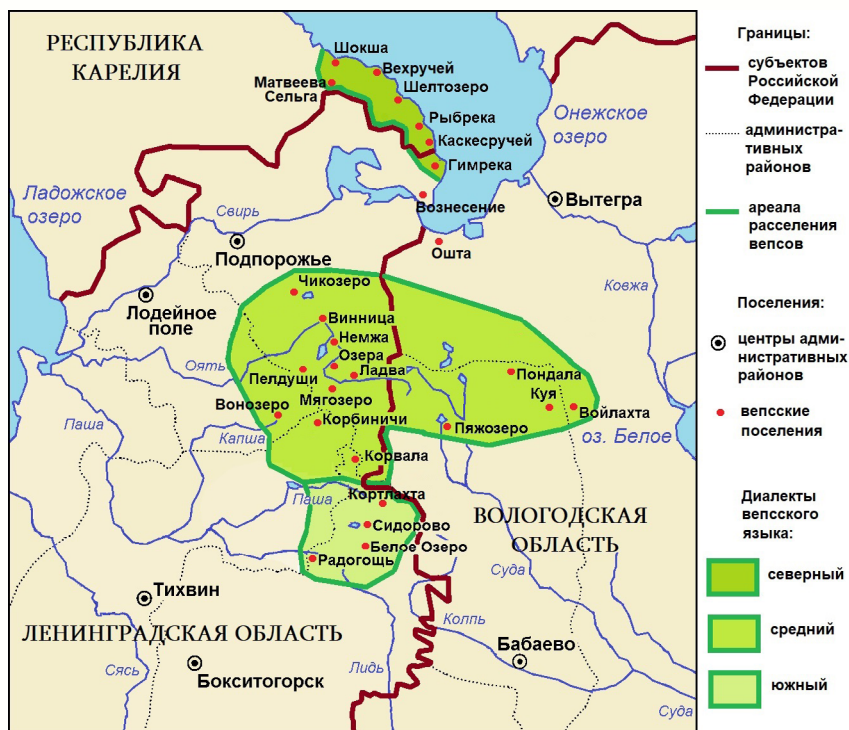


Рис. 1. Современная территория расселения вепсов и их диалектные группы. Карта составлена А. Г. Манакowym по следующим источникам: (Kurs 1994; Строгальщикова 2014: 11)

Fig. 1. A. G. Manakov. Map of the modern Veps settlement area and their dialect groups. Compiled from: (Kurs 1994; Strogal'shnikova 2014: 11)

группы имеет следующие причины: 1) их разное губернское прошлое (оятские вепсы жили преимущественно в Олонецкой губернии, капшинские и ефимовские вепсы — в Новгородской); 2) культурные особенности, в том числе диалектные отличия. Губернское прошлое сказалось и на других особенностях этих групп вепсов. Так, живущие в Олонецкой губернии вепсы были приписаны к государственным крестьянам, а проживающие в Новгородской губернии являлись помещичьими. С этим было связано и то, что вепсы Новгородской губернии вели более замкнутый образ жизни, их быт был более архаичным (Пименов, Строгальщикова 1989: 11). Наиболее яркими представителями последних ныне являются ефимовские вепсы, носители южного диалекта, находящиеся сейчас в относительной изоляции от остальных вепсов и сохранившие более архаичные культурные черты.

Впервые численность вепсов была определена в 1830-е гг. П. И. Кёппеном, для чего им были использованы материалы VIII ревизии 1835 г. Согласно его сведениям, численность чуди (т. е. вепсов) составляла 15617, из них 8550 проживало в Олонецкой области, 7967 — в Новгородской губернии (Кёппен 1851). Динамика численности четырех обозначенных

групп вепсов начиная с 1897 г. представлена в таблице 1. Важно отметить, что в таблице, во-первых, дана оценка численности вепсов в пределах их основного ареала проживания, т. е. за вычетом смежных с этим ареалом территорий. Данная оценка была осуществлена по итогам переписей населения на уровне уездов и административных районов. Во-вторых, учитывалось только сельское население, а значит, были исключены вепсы, переехавшие со своей этнической территории в городские поселения. Последнее особенно касается г. Петрозаводска, где сконцентрировано довольно много вепсов, проживающих в Карелии. По этой причине численность вепсов, представленная в данной таблице, заметно ниже обычно фигурирующих в других источниках цифр.

Таблица 1. Динамика численности вепсов в сельской местности в пределах основной территории их проживания и доля основных групп вепсов в их общей численности в 1897–2010 гг.

Table 1. Dynamics of the number of Vepsians in rural areas within the main territory of their residence and the share of the main groups of Vepsians in their total number in 1897–2010

Годы переписей населения и проведения полевых исследований	Всего вепсов в пределах основного ареала расселения	Республика Карелия (шелтозерские или прионежские вепсы)	Лодейнопольский и Подпорожский районы Ленинградской области (оятские вепсы)	Тихвинский и Бокситогорский районы Ленинградской области (капшинские и ефимовские вепсы)	Вологодская область (шимозерские и белозерские вепсы)
1897	25 277	7257 (28,7%)	6638* (26,3%)	4757* (18,8%)	6625* (26,2%)
1926	32 519	8474			
1939	24 203	5909* (24,4%)	8264* (34,2%)	5333* (22,0%)	4697* (19,4%)
1959	11 095	3556		...	92
1970	3408	2800	271
1979	2574	2215	41
1981**	7098**	1854** (26,1%)	2831** (39,9%)	1253** (17,7%)	1160** (16,3%)
1989	6129	2069	683
2010	2441	1104 (45,2%)	797* (32,7%)	180* (7,4%)	360 (14,7%)
Динамика с 1897 по 1939 г.	-1077 (-4,25%)	-1348 (-18,6%)	+1626 (+24,5%)	+576 (+12,1%)	-1928 (-29,1%)
Динамика с 1939 по 1981 г.	-17102 (-70,7%)	-4055 (-68,6%)	-5433 (-65,7%)	-4080 (-76,5%)	-3537 (-75,3%)
Динамика с 1981 по 2010 г.	-4625 (-65,1%)	-750 (-40,45%)	-2034 (-71,8%)	-1073 (-85,6%)	-800 (-69,0%)
Динамика с 1897 по 2010 г.	-22836 (-90,3%)	-6153 (-84,8%)	-5841 (-88%)	-4777 (-96,2%)	-6265 (-94,6%)

Уменьшение с 1897 по 2010 г.	в 10,4 раза	в 6,6 раза	в 8,3 раза	в 26,4 раза	в 18,4 раза
Уменьшение с 1939 по 2010 г.	в 9,9 раза	в 5,35 раза	в 10,4 раза	в 29,6 раза	в 13 раз
Оценка степени убыли		наименьшая	средняя	наибольшая	высокая

* Оценка авторов по итогам переписей населения 1897, 1939 и 2010 гг. Источники: (Demoscope.ru/Weekly. URL: www.demoscope.ru/weekly/ssp/rus_lan_97_uezd.php; www.demoscope.ru/weekly/ssp/rus_pac_39_ra.php; Национальный состав... 2013).

** По итогам исследования, проведенного в 1981 г. (Строгальщикова 1989: 32).
Общий источник: (Demoscope.ru/Weekly. URL: <http://www.demoscope.ru/weekly/ssp/census.php?cy=0>).

В качестве ключевых дат этнодемографического анализа выступают 1897, 1939, 1981 и 2010 гг., по которым имеется относительно надежная статистика численности данных групп вепсов. Соответственно весь интервал исследования разделен на три периода: 1) с 1897 по 1939 г. (продолжительность — 42 года); 2) с 1939 по 1981 г. (42 года); 3) с 1981 по 2010 г. (29 лет). В динамике по отдельным периодам можно отметить резкое уменьшение численности вологодских вепсов в интервале между 1939 и 1981 гг., значительное ускорение депопуляции в южной части территории расселения вепсов с 1980-х гг., хотя в то же время сильно замедлилось уменьшение численности северных вепсов.

Обозначим ряд наиболее существенных факторов, оказавших влияние на динамику численности разных групп вепсов. Эти факторы были отмечены в публикациях, где рассматривались демографические процессы и расселение вепсов в разные исторические периоды. Так, есть сведения о больших потерях мужского населения вепсов в период Великой Отечественной войны (1941–1945 гг.) (Строгальщикова 1989: 28). К этому же периоду относятся зафиксированные миграции вепсов за пределы своей этнической территории. Например, группа вепсов (314 чел.) из Шелтозерского района (Карелия) ушла в июне 1944 г. с отступающими финляндскими войсками в Финляндию (По обе стороны... 1995: 543, 552).

В 1958–1959 гг. состоялось вынужденное переселение значительной части шимозерских вепсов (Вологодская область) в Подпорожский и Лодейнопольский районы Ленинградской области (Пименов, Строгальщикова 1989: 5). С середины XX в. в стране ускорились процессы урбанизации, и вепсы, как и другие советские граждане, стали интенсивно переселяться в города. К этому добавилось ускорение процессов этнической ассимиляции, т. к. стала быстро расти доля смешанных браков (Строгальщикова 1989: 28).

Неоднократно также отмечалось несоответствие результатов переписей населения 1970 и 1979 гг. реальной численности вепсов. Переписчики во время этих переписей, согласно «установке» руководства, записывали

вепсов как русских. Причем они объясняли это тем, что национальности «вепс» нет в списке. Меняли национальность и в паспорте (Пименов, Скатерщикова 1989: 21). Поэтому итоги данных переписей нами не были использованы для расчета динамики численности вепсов и были выбраны иные временные интервалы, обеспеченные более надежными источниками, например результатами полевых исследований, проведенных в 1981–1987 гг. (Строгальщикова 1989: 32).

В целом результаты сравнения четырех основных групп вепсов по динамике численности позволяют сделать следующие предварительные выводы. Наибольшую убыль (более чем в 26 раз с начала XX в.) испытала группа южных (капшинских и ефимовских) вепсов. На втором месте по депопуляции оказались вепсы Вологодской области (в 18 раз с начала XX столетия). Намного меньшее сокращение численности в этот период (более 8 раз) испытали оятские вепсы (Ленинградская область). И, наконец, наименьшие потери за этот период у шелтозерских (прионежских) вепсов в Карелии — их численность уменьшилась менее чем в 7 раз. Факторы, повлиявшие на эту динамику, будут рассмотрены далее в ходе сравнения с динамикой численности групп сето, разделенных государственной границей Эстонии и России.

ДИНАМИКА ЧИСЛЕННОСТИ ГРУПП СЕТО, РАЗДЕЛЕННЫХ РОССИЙСКО-ЭСТОНСКОЙ ГРАНИЦЕЙ

В случае с сето, в отличие от вепсов, вообще нельзя оперировать итогами переписей населения (за исключением двух эстонских переписей 1922 и 1934 гг.), т. к. до революции и в советский период сето не признавали в качестве отдельного народа, их численность определялась только в результате специальных исследований. Даже итоги всероссийских переписей населения 2002 и 2010 гг., где сето выделены отдельной строкой как особая группа эстонцев, не дают реального представления об их численности, т. к. часть сето продолжала по традиции отождествлять себя с эстонцами. По этой причине в таблице 2, где отражена динамика численности сето с 1890 г., дается оценка их численности за разные годы по итогам специальных исследований.

Таблица 2. Динамика численности сето в пределах основной территории их проживания и доля основных групп сето в их общей численности в 1890–2011 гг.

Table 2. Dynamics of the Setos population within the main territory of their residence and the share of the main Setos groups in their total number in 1890–2011

Годы	Всего	Псковская губерния (до 1920 г.) или Псковская область (с 1945 г.)	Эстония (с 1920 по 1944 г. — уезд Петсеримаа, с 1945 по 2017 г. — три сетоские волости уездов Вырумаа и Пылвамаа, с 2017 г. — волость Сетомаа уезда Вырумаа)
1890	12289	12289	—

1897*	16571*	16571*	—
1908	18575	18575	—
1922*	15033*	—	15033*
1934*	13319*	—	13319*
1945	11400**	5700 (50%)	5700** (50%)
1959	...	4500	...
1970	...	2360	...
1975	6780	2000** (29,5%)	4780** (70,5%)
1979	...	1630	...
1989	...	950	...
1997	2 800	700 (25%)	2100 (75%)
1999	...	500**	...
2002*	...	170*	...
2005	...	250**	...
2010*	...	115*	...
2011	1945	223** (11,5%)	1722 (88,5%)
Динамика с 1945 по 1975 г.	-4620 (-40,5%)	-3700 (-64,9%)	-920 (-16,1%)
Динамика с 1975 по 1997 г.	-3980 (-58,7%)	-1300 (-65%)	-2680 (-56,1%)
Динамика с 1997 по 2011 г.	-855 (-30,5%)	-477 (-68,1%)	-378 (-18%)
Уменьшение с 1945 по 2010 г. (раз)	в 5,9 раза	в 25,6 раза	в 3,3 раза
Уменьшение с 1908 по 2010 г. (раз)	в 9,6 раза	—	—

* Данные по итогам переписей населения 1897, 1922, 1934, 2002, 2010 гг.

** Оценка авторов, включая результаты полевых исследований 1999, 2005 и 2011 гг.

Источники: (Трусман 1890; Виск 1909; Рихтер 1979; Историко-этнографические... 1998: 296; Манаков 2015).

Первым оценившим численность сето исследователем был Ф. Р. Крейцвальд. Он совершил путешествие в Сетомаа в 1849 г. Согласно его оценке, численность сето (а точнее, «православных эстов») в середине XIX в. составляла около 9 тыс. (Setomaa 2009: 284). Ближе к концу XIX в. основательное исследование сето провел Ю. Трусман, впервые составивший список сетоских поселений. Его оценка численности полуверцев Псковского уезда (т. е. сето) на 1890 г. составила 12 289 чел. (Трусман 1890: 50).

Согласно итогам Первой всеобщей переписи населения Российской империи 1897 г., в Псковском уезде Псковской губернии проживал 16 571 православный эст. Именно на данное число ссылается Я. Гурт в своей работе «О псковских эстонцах, или так называемых “сетукезах”» (Гурт 1905: 4). Но очевидно, что в данное количество вошли не только сето,

но и принявшие православную религию эстонцы, т. е. численность сето в данном случае несколько завышена.

В связи с миграционным оттоком части сето в азиатские регионы России в результате столыпинской реформы их численность в Псковской губернии начала уменьшаться еще до начала Первой мировой войны. Возможно, что пик численности сето, свидетельствующий об окончании демографического взрыва в Сетомаа, пришелся на 1908 г., для этого периода известна оценка их численности — 18 575 чел. (Buck 1909).

В эстонский период истории Сетомаа (1920–1944 гг.) во время переписей населения учитывались отдельно эстонцы и сето. Так, по итогам переписи 1922 г., численность сето, проживающих в уезде Петсеримаа, составляла 15 033 чел., что немного превышало четверть населения уезда. Согласно результатам переписи населения 1934 г., численность сето сократилась до 13 319 чел., а их доля в населении уезда уменьшилась до 22% (Рихтер 1979).

В начале 1945 г. территория Сетомаа была разделена между РСФСР и Эстонской ССР. Из большей части бывшего эстонского уезда Петсеримаа был образован Печорский район, ставший частью Псковской области. Однако несколько западных волостей Сетомаа остались в составе Эстонии под тем предлогом, что там преобладало «эстонское» население. Так, с 1945 г. территория Сетомаа оказалась расколотой на две части и начался отсчет истории отдельного существования российских и эстонских сето (рис. 2). На 1945 г. имеется оценка численности сето в только что созданном Печорском районе — 5,7 тыс. (Историко-этнографические... 1998: 296). По эстонской части Сетомаа статистики нет, но мы исходим из предположения, основанного на анализе динамики численности сето в эстонский и советский периоды: их количество на этой территории было примерно таким же, что и на российской стороне.

Наиболее значимым фактором динамики численности сето Печорского района с середины XX в. стал их миграционный отток в Эстонию, особенно часто уезжали молодые сето, обычно получавшие в соседней республике среднее профессиональное и высшее образование. Свидетельства самих сето указывают на еще одну причину сокращения численности этой группы на территории Печорского района — депортации сето в Поволжье (Мордовию) и Сибирь (особенно в Красноярский край, где сето проживали уже с начала XX в.). Сами сето помнят депортации 1949–1950 гг. (Огарева 2013).

В таблице 2 представлены сведения о численности сето в российской части Сетомаа как по итогам переписей населения 1959, 1970, 1979 и 1989 гг. (за вычетом проживающих на территории Печорского района эстонцев) (Историко-этнографические... 1998: 296), так и в соответствии с результатами социально-демографических исследований сето, в частности, проведенных нами в 1999, 2005 и 2011 гг. (Манаков 2015). Для

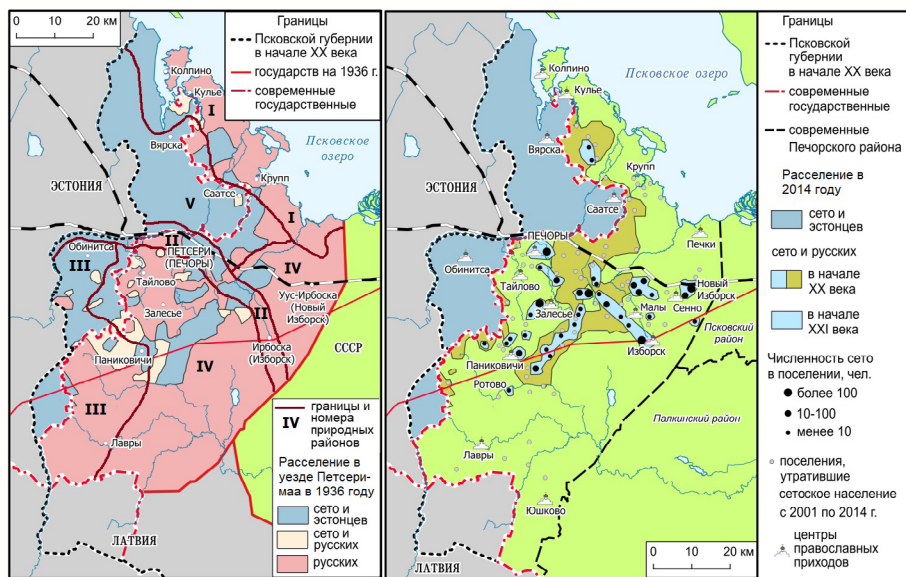


Рис. 2. Территория расселения сето в 1936 г., 2014 г. и природно-ландшафтное районирование Сетомаа; карты составлены А. Г. Манаковым и И. А. Ивановым по следующим источникам: (Markus 1937; Setomaa 2009: 285; Манаков 2014: 70; Setomaa 2016: 79). Цифрами обозначены природно-ландшафтные районы Сетомаа: I — ландшафты низменностей южного и юго-западного побережий Псковского озера; II — ландшафты древних долин; III — ландшафты возвышенности Хаанья; IV — ландшафты Изборского плато; V — ландшафты плато Юго-Восточной Эстонии (Setomaa 2016: 79)

Fig. 2. Manakov A. G., Ivanov I. A. Map of Setos settlement in 1936 and 2014 (with dynamics in the 20th — early 21st centuries) and natural landscape zoning of Setomaa. Compiled from: (Markus 1937; Setomaa 2009: 285; Manakov 2014: 70; Setomaa 2016: 79). The numbers designate areas of different natural landscapes in Setomaa: I — lowlands of the southern and southwestern coasts of Lake Pskov; II — ancient valleys; III — Haanja Upland; IV — the Izborsk plateau; V — South-East Estonia plateau (Setomaa 2016: 79))

сравнения приведены результаты переписей населения 2002 и 2010 гг., явно заниживших численность сето, проживающих в Печорском районе, по уже указанной выше причине.

На территории эстонской части Сетомаа в советский период отделить сето от эстонцев довольно трудно, тем не менее такие попытки предпринимались. Так, например, Е. В. Рихтер на рубеже 1974–1975 гг. определила численность сето на всей территории Сетомаа в 6780 чел. (Рихтер 1979). С учетом того, что в Печорском районе численность сето в это время составляла около 2 тыс., численность сето в эстонской части Сетомаа можно оценить в 4,8 тыс.

В 1997 г. учеными Института Выру было проведено социально-демографическое исследование, в ходе которого в эстонской части Сетомаа было выявлено около 2,1 тыс. чел. (58% населения сетоских волостей), которые или называли себя «сето» (1,4 тыс. чел.), или имели

переходное сето-эстонское самосознание (0,7 тыс. чел.). При этом каждый второй житель эстонской части Сетомаа использовал в быту сетоский говор (Eichenbaum 1998). И, наконец, перепись 2011 г. в Эстонии фиксировала численность тех, кто пользовался в быту сетоским поддиалектом вырусского диалекта эстонского языка. В эстонской части Сетомаа, в то время включавшей три волости (Вярска, Мэремае, Микитамяэ) уездов Пылвамаа и Вырумаа, численность носителей сетоского говора составила 1722 чел. Нужно отметить, что на остальной территории Эстонии было выявлено еще 10,8 тыс. носителей сетоского поддиалекта вырусского диалекта (Population... 2011), что является подтверждением значительного миграционного оттока сето с территории Сетомаа (как из российской, так и из эстонской части) с середины XX в. по настоящее время.

Таким образом, после разделения Сетомаа между Россией и Эстонией имеются сведения о численности сето на эстонской стороне для двух периодов. Это 1997 г. (результаты исследования) и 2011 г. (перепись населения в Эстонии). Благодаря этому период с 1945 по 2011 г. был разбит нами на три интервала: 1) с 1945 по 1975 г. (30 лет); 2) с 1975 по 1997 г. (22 года); 3) с 1997 по 2011 г. (14 лет). Нужно отметить, что, помимо значительного уменьшения численности сето в российской части Сетомаа (более чем в 25 раз с 1945 г.), эстонская часть ее также испытывала заметную депопуляцию, особенно сложным в этом плане был период между 1975 и 1997 гг.

ФАКТОРЫ, ВЛИЯЮЩИЕ НА ЭТНОДЕМОГРАФИЧЕСКОЕ
РАЗВИТИЕ РАЗДЕЛЕННЫХ ГРАНИЦАМИ ЭТНИЧЕСКИХ ГРУПП
ВЕПСОВ И СЕТО

Природный фактор. Оба народа проживают в пределах северо-западной части в Восточной Европе, сето — на стыке таежной и подтаежной зон, вепсы — в подзонах средней и южной тайги. Важно отметить, что основной ареал расселения вепсов привязан к возвышенным территориям (Вепсовской возвышенности на стыке Ленинградской и Вологодской областей, а также Шокшинской гряды в Карелии). Эти земли плохо приспособлены для сельского хозяйства, и потому вепсы традиционно занимались также собирательством, рыболовством и охотой. Здесь же в пореформенный период, т. е. с 1860-х гг. XIX в., получил распространение лесозаготовительный промысел. Удаленность этих территорий от основных очагов хозяйственного освоения Русского Севера, с одной стороны, создала условия для длительного сохранения традиционной культуры вепсов, с другой — привела к административному размежеванию этих земель, превратив их в «вечное пограничье».

Природные особенности территории нередко предопределяют традиционные виды хозяйственной деятельности, при этом последние

могут даже задавать конфигурацию ареалов расселения народов. Например, историческая территория расселения сето не включает ландшафты низменностей южного и юго-западного побережий Псковского озера (Setomaa 2016) и отрезана от берега русскими поселениями (см. рис. 2). Связано это с тем, что рыболовство не было традиционным занятием сето и этот вид хозяйственной деятельности был в ведении русского населения. По аналогии с территорией проживания вепсов можно отметить несколько бóльшую концентрацию сетоского населения на отрогах возвышенности Хаанья, а также на плато юго-восточной части Эстонии (последнее является более залесенным по сравнению с Изборским плато). Основной отраслью сельского хозяйства у сето было земледелие, особенно льноводство, как и у местного русского населения. Поэтому плодородные земли Изборского плато (русская часть Сетомаа) в большей степени оказались освоенными русским населением (Теренина 2020).

Периферийность положения, транспортная доступность. Периферийность положения современной территории расселения вепсов обязана природному фактору, а именно ее приуроченности к камово-моренным холмистым и возвышенным моренно-холмистым ландшафтам, которые на Северо-Западе России относятся к наименее подходящим для использования в земледелии. В прошлом этот фактор осложнял задачу ассимиляции вепсов со стороны русского населения, а также способствовал консервации традиционной культуры вепсов, но начиная с XX в. именно это обстоятельство стало негативно влиять на демографические процессы, ускоряя миграционный отток молодежи с территорий, имеющих более низкую транспортную доступность (Башкарев 2015). В ареале расселения вепсов транспортная связанность с райцентрами и между собой наиболее сильна в Карелии, наименее — в Тихвинском и Бокситогорском районах Ленинградской области (Строгальщикова 1989: 39).

Периферийность Сетомаа изначально была связана с ее окраинным положением на границе русских земель. Наибольшую устойчивость проявили сетоские поселения, расположенные вблизи от территории расселения эстонцев, что и способствовало разделу Сетомаа в 1945 г., когда не делалось различий между эстонцами и сето. В пределах российской части Сетомаа массивы хуторов сето имеют вид «островков», окруженных со всех сторон транспортными коммуникациями, что свидетельствует, скорее всего, о последних стадиях депопуляции сето на территории Печорского района Псковской области.

Характер расселения. В настоящее время в поддержании этнической территории народов большую роль играют ядра (центры), создающие опорный каркас в системе расселения. Эту функцию выполняют более крупные сельские поселения. Как было сказано выше, наибольшую устойчивость показал ареал прионежских вепсов, где как раз представлены более крупные поселения. Среднюю позицию занимают поселения

вепсов в Вологодской и Ленинградской областях, за исключением быстро пустеющих и без того малолюдных деревень Тихвинского района (Строгальщикова 1989: 38). Впрочем, здесь же нужно сразу отметить и отрицательный момент: в крупных поселениях создаются благоприятные предпосылки для ассимиляции малочисленных народов. Что касается Сетомаа, то здесь можно отметить наметившуюся в последние десятилетия концентрацию сето в более крупных поселениях (см. рис. 2), непосредственно примыкающих к традиционным ареалам хуторского расселения сето (Манаков 2015).

Административно-политические преобразования и длительность существования границ. Решающим для этнодемографических процессов в Сетомаа стало разделение ее в 1945 г. на две части между Эстонской ССР и РСФСР, а также превращение границы между этими частями в государственную в 1991 г. Таким образом, граница между двумя частями Сетомаа существует уже три четверти века (а три последних десятилетия является государственной).

Административная разобщенность вепсов имеет более длительную историю. Уже в XVIII в. была установлена граница, разделившая их на две большие группы (северных и южных), хотя административная подчиненность данных территорий постоянно менялась. Перед революцией это была граница Олонецкой и Новгородской губерний. В 1924 г. ареал расселения прионежских вепсов был включен в Карельскую АССР, где в 1927 г. был создан Шелтозерский национальный район, просуществовавший до 1956 г. Здесь же в 1994–2005 гг. существовала Вепсская национальная волость. Таким образом, шелтозерские (прионежские) вепсы уже почти век как административно отделены от остальных вепсов.

Остальные вепские территории вошли в 1927 г. в состав Ленинградской области. Здесь с 1931 по 1937 г. существовал Винницкий национальный район. Также в это время было создано 15 национальных сельских советов в соседних районах (Пименов, Строгальщикова 1989: 20). С образованием в 1937 г. Вологодской области в ее состав были переданы районы, где проживали шимозерские и белозерские вепсы. Таким образом, период отдельного административного существования ленинградских и вологодских вепсов — более восьми десятков лет.

Компактность этнической территории и проницаемость границ. До революции оживленные связи между группами вепсов, разделенных губернскими и уездными границами, были обусловлены тремя факторами: 1) ярмарки (известно более 20 ярмарок, которые посещали все вепсы вне зависимости от того, в какой губернии они проживали); 2) храмовые и престольные праздники (куда съезжались вепсы из соседних уездов); 3) использование лошадей для передвижения (в качестве основного транспортного средства) (Петухов 1989: 55). В дальнейшем эти факторы утратили свое значение, частоту контактов разных групп вепсов стали

определять иные причины. Стало сказываться отсутствие межрайонных коммуникаций (из-за бездорожья), утрачивались, доходя порой до изоляции, связи между разными группами вепсов.

Компактный ареал расселения вепсов ныне существует в Подпорожском районе, к нему примыкают деревни вепсов Лодейнопольского района. Именно этот массив вепских поселений является центральным для всей территории, ныне заселенной вепсами. Деревни вепсов Тихвинского района находятся в относительной изоляции. То же касается Бокситогорского района, где наблюдалась большая убыль вепсов уже в 1980-е годы (Строгальщикова 1989). Относительно изолированы от других вепские поселения Бабаевского района Вологодской области. Прионежские вепсы ныне оторваны от всех остальных групп вепсов (средних и южных) довольно обширными территориями, включающими долину р. Свирь, ставшую давней ареной русской колонизации (Branch 1973). Поселения прионежских вепсов в Карелии расположены сравнительно близко друг от друга и имеют хорошую транспортную связанность, но «минусом» их является смешанный национальный состав.

До революции и в эстонский период компактность территории расселения сето обеспечивал важнейший в регионе центр православной религии — Свято-Успенский Псково-Печерский монастырь. После разделения Сетомаа в 1945 г. большое значение приобрела проницаемость российско-эстонской границы. Вплоть до 1991 г. эта граница имела административный характер, но уже тогда, по сути, стала играть роль барьера с односторонней проницаемостью. Непризнание сето отдельным народом, причисление их в советское время к эстонцам стимулировало отток сетоской молодежи в Эстонию. Барьерная функция границы усилилась с 1991 г., особенно в периоды 1991–1993 гг. и 2020–2021 гг. (из-за пандемии COVID-19), когда эстонские и российские сето были почти полностью изолированы друг от друга.

Социально-экономический фактор. В настоящее время ускоренная депопуляция окраинных вепских территорий происходит в первую очередь из-за неблагоприятной социально-экономической ситуации, сложившейся здесь в последние десятилетия. В прошлом на развитие разных групп вепсов также оказывал влияние экономический фактор. Например, большая демографическая устойчивость вепсов, проживающих в северной части их ареала расселения, ранее входящей в Олонецкую губернию, определялась тем, что вепсы здесь были государственными крестьянами — в отличие от остальных, которые принадлежали помещикам (Пименов, Строгальщикова 1989). Часть шелтозерских вепсов была приписана к Петровским заводам, и в целом на жизнь вепсов Карелии большое влияние оказывало развитие государственной металлургической промышленности (Винокурова 2011: 28).

Формально экономическую подоплеку имело также вынужденное переселение в 1958–1959 гг. шимозерских вепсов из Вытегорского района Вологодской области в Ленинградскую область, состоявшееся после ликвидации Оштинского района (Петухов 1989). Причем решение о переселении принимали сами шимозерские вепсы, хотя сказалась и проводившаяся в этот период властями политика по «сселению» жителей «неперспективных» поселений. Для того чтобы выжить в трудных условиях, шимозерские вепсы решили объединиться с более крупными сельхозпредприятиями соседних районов. Часть их в 1958 г. переселилась в Винницкий район Ленинградской области, а в 1959 г. состоялось переселение большинства остальных в Подпорожский район (Петухов 1989: 60–61). После переселения последних оказались оторванными от основных вепских групп куйско-пондальские (белозерские) вепсы (Пименов, Строгальщикова 1989: 5).

Сето до революции выступали в качестве экономических посредников между Лифляндией и внутренними губерниями России. Сето производили глиняную посуду и сбывали ее в Лифляндии, где покупали взамен старых лошадей, сдавая их затем на мясоперерабатывающую фабрику (Трусман 1890). И в эстонский период (1920–1944 гг.), и в советское, и в постсоветское время Сетомаа, будучи приграничной территорией, представляла собой глубокую социально-экономическую периферию. К этому нужно добавить, что миграционный отток российских сето фактически сразу с момента разделения Сетомаа в 1945 г. также имел социально-экономический оттенок, связанный с более высоким уровнем жизни в Эстонии.

ВЫВОДЫ

Изучение динамики численности разделенных государственными и административными границами этнических групп малочисленных народов — сето и вепсов — привело нас к следующим результатам. Среди групп вепсов наибольшую степень демографической устойчивости за весь период исследования проявили северные (прионежские) вепсы, наименьшую — южные (капшинские и ефимовские). Близки к средним значениям по динамике численности оятские вепсы, которые на протяжении столетий выполняли функцию центральной группы вепских земель, позицию между ними и южными вепсами заняли проживающие в Вологодской области вепсы. В случае с сето нужно отметить разительный контраст между динамикой численности у проживающих на эстонской и у живущих на российской стороне Сетомаа.

Здесь можно отметить следующие закономерности. Во-первых, наибольшую демографическую устойчивость проявляют группы, проживающие длительное время на территории государств и республик,

где титульными являются родственные прибалтийско-финские народы (эстонцы и карелы). Во-вторых, наибольшую депопуляцию испытывают те этнические группы, которые в силу обстоятельств оказываются в относительной изоляции от ядра основного этнического массива (например, капшинские и ефимовские вепсы в Ленинградской области, вепсы Вологодской области).

В статье рассмотрен ряд факторов, повлиявших на динамику численности разделенных границами групп вепсов и сето: природный, административный, социально-экономический, компактность этнической территории, проницаемость границ, транспортная доступность и др. Так, например, ускорению депопуляции окраинных земель вепсов способствует отсутствие прямого транспортного сообщения с центром этнического массива, что связано в целом с низкой транспортной связанностью территории. Перспективы развития сето на российской территории в значительной степени зависят от степени «прозрачности» государственной границы с Эстонией, позволяющей осуществлять интенсивные контакты с сето, проживающими в соседнем государстве.

СПИСОК ИСТОЧНИКОВ И ЛИТЕРАТУРЫ

Башкарев А. А. Развитие дорожной инфраструктуры как фактор сохранения малых этносов (на примере вепсов) // Вестник Ярославского государственного университета им. П. Г. Демидова. Серия «Гуманитарные науки». 2015. № 2 (32). С. 36–39.

Бочарникова А. В. Традиционные обряды вепсов Ленинградской области (по результатам полевых работ, проведенных в июле 2016 г.) // Историко-географический подход в изучении культурных ландшафтов региона: материалы Всероссийской научно-практической конференции с международным участием. Псков: Псковский государственный университет, 2021. С. 179–184.

Винокурова И. Ю. Обычаи, ритуалы и праздники в традиционной культуре вепсов. Петрозаводск: Карельский научный центр РАН, 2011. 205 с.

Гурт Я. О псковских эстонцах, или так называемых «сетукезах» // Известия Императорского Русского географического общества. Т. XLI. СПб., 1905. С. 1–22.

Историко-этнографические очерки Псковского края / Под ред. А. В. Гадло. Псков: ПОИПКРО, 1998. 315 с.

Кёппен П. И. Об этнографической карте Европейской России. СПб., 1851.

Манаков А. Г. Демография и расселение сету в Печорском районе (по материалам экспедиции 2014 года) // Псковский регионологический журнал. 2015. № 21. С. 59–74.

Манаков А. Г., Потапова К. Н. Этносоциальный портрет сету Печорского района Псковской области (по результатам исследований 1999–2011 гг.) // Этнографическое обозрение. 2013. № 2. С. 177–187.

Национальный состав и владение языками, гражданство населения Ленинградской области. Итоги Всероссийской переписи населения 2010 года. Ч. 1. Стат. сб. СПб.: Петрозаводск, 2013. 266 с.

- Огарева Т. Н.* Этнографические заметки из жизни крестьян сето. СПб.: Гйоль, 2013. 58 с.
- Петухов А. В.* Административная разобщенность — фактор ускорения ассимиляции вепсов // Проблемы истории и культуры вепсской народности. Петрозаводск, 1989. С. 55–63.
- Пименов В. В.* Вепсы. Очерк этнической истории и генезиса культуры. М.; Л.: Наука, 1965. 261 с.
- Пименов В. В., Строгальщикова З. И.* Вепсы: расселение, история, проблемы этнического развития // Проблемы истории и культуры вепсской народности. Петрозаводск, 1989. С. 4–26.
- По обе стороны Карельского фронта 1941–1944. Документы и материалы. Петрозаводск: Карелия, 1995. 640 с.
- Рихтер Е. В.* Интеграция сету с эстонской нацией // Eesti talurahva majanduse ja olme arenguülooni 19 ja 20 sajandil [Очерки о развитии хозяйства и быта эстонских крестьян в XIX и XX веках]. Tallinn, 1979. С. 90–119.
- Строгальщикова З. И.* Вепсы. Очерки истории и культуры. Документирование языка. СПб.: Издательский дом «Инкери», 2014. 284 с.
- Строгальщикова З. И.* Об этнографических тенденциях, социально-экономическом и культурном развитии вепсской народности // Проблемы истории и культуры вепсской народности. Петрозаводск, 1989. С. 27–42.
- Сувороков П. Э.* Этносоциальный портрет сету Печорского района Псковской области (по материалам экспедиции 2016 г.) // Псковский регионологический журнал. 2017. № 3 (31). С. 55–79.
- Теренина Н. К.* Природно-исторические особенности, структура и современное состояние культурных ландшафтов Сетомаа // Псковский регионологический журнал. 2020. № 2 (42). С. 99–109.
- Трусман Ю.* Полуверцы Псково-Печерского края // Живая старина. Вып. I. СПб., 1890. С. 31–62.
- Branch M. A. J.* Sjögren's Studies of the North // Memoires de la Societe Finno-ougrienne 152. Helsinki, 1973. 292 p.
- Buck V.* Petseri eestlased. Tartu: Postimees Publ., 1909. 79 p.
- Eichenbaum K.* Rahvakultuuri ja traditsioonide järjepidevus // Ajaloolise Setomaa põllisasustuse säilimise võimalused. Võru: Publications of Võru Instituut. 1998. 2. Lk. 61–76.
- Kurs O.* Vepsäläiset: itäisin itämerensuomalainen kansa // Terra. 107(3). 1994. Lk. 127–135.
- Manakov A. G., Terenina N. K.* The Baltic Finnish Peoples Divided by State and Administrative Borders: Territorial Development of the Karelians, Vepsians, and Setos // Baltic Region. 1 (23). 2015. Pp. 96–107.
- Markus E.* Changes of the Esto-Russian Ethnographical Frontier in Petserimaa. Opetatud Eesti Seltsi Aastaraamat 1936. Tartu, 1937.
- Population with Estonian as their mother tongue by ability to speak a dialect, age group and place of residence, 31 December 2011. URL: <http://andmebaas.stat.ee/Index.aspx?lang=en&SubSessionId=db4eee2c-dc1c-4d51-a603-cefe3dba90dd&themetreeid=7> (дата обращения: 23.07.2021).
- Setomaa 1. Loodus / Külvik M., Palo K., Puura I. (koost. ja toim.). Tartu: Eesti Rahva Muuseum, 2016. 543 lk.

Setomaa 2. Vanem ajalugu muinasajast kuni 1920. aastani / Valk H., Lillak A., Selart A. (koost. ja toim.). Tartu: Eesti Rahva Muuseum, 2009. 480 lk.

REFERENCES

Bashkarev A. A. [Development of road infrastructure as a factor in the preservation of small ethnic groups (on the example of the Vepsians)]. *Vestnik Yaroslavl'skogo gosudarstvennogo universiteta im. P. G. Demidova. Seriya Gumanitarny'e nauki* [Bulletin of the P. G. Demidov Yaroslavl State University. Series Humanities], 2015, no. 2 (32), pp. 36–39. (In Russian).

Bocharnikov A. V. [Traditional rituals of Vepsians in the Leningrad region (based on the results of field work carried out in July 2016)]. *Istoriko-geograficheskiy podkhod v izuchenii kul'turny'x landshaftov regiona. Materialy` Vserossiyskoy nauchno-prakticheskoy konferencii s mezhdunarodny'm uchastiem* [Historical and geographical approach in the study of cultural landscapes of the region. Materials of the All-Russian scientific and practical conference with international participation]. Pskov, 2021, pp. 179–184. (In Russian).

Branch M. A. J. Sjögren's Studies of the North. *Memoires de la Societe Finno-ougrienne* 152. Helsinki, 1973. (In English).

Eichenbaum K. [Continuity of folk culture and traditions]. *Ajaloolise Setomaa põllisasustuse säilimise võimalused* [Possibilities of preserving the ancient habitations of historical Setomaa]. Võru: Võru Instituut Publ., 1998, no. 2, pp. 61–76. (In Estonian).

Istoriko-e'tnograficheskie ocherki Pskovskogo kraya [Historical and ethnographic sketches of the Pskov region]. Ed. A. V. Gadlo. Pskov: POIPKRO Publ., 1998. (In Russian).

Kurs O. [The people of Vepsians: the easternmost nation in the Baltic Sea]. *Terra*, 1994, vol. 107, no. 3, pp. 127–135. (In Estonian).

Manakov A. G. [Demography and settlement of the Setos in the Pechory district (based on materials from the 2014 expedition)]. *Pskovskij regionologicheskij zhurnal* [Pskov Journal of Regional Studies], 2015, no. 21, pp. 59–74. (In Russian).

Manakov A. G., Potapova K. N. [Ethnosocial portrait of the Setos in the Pechory district of the Pskov region (based on the results of studies in 1999–2011)]. *E'tnograficheskoye obozreniye* [Ethnographic Review], 2013, no. 2, pp. 177–187. (In Russian).

Manakov A. G., Terenina N. K. The Baltic Finnish Peoples Divided by State and Administrative Borders: Territorial Development of the Karelians, Vepsians, and Setos. *Baltic Region*, 2015, no. 1 (23), pp. 96–107. (In English).

Ogareva T. N. *E'tnograficheskie zametki iz zhizni krest'yan seto* [Ethnographic notes from the life of Setos peasants]. St. Petersburg: Gyol Publ., 2013. (In Russian).

Petuxov A. V. [Administrative disunity is a factor of accelerating the assimilation of Veps]. *Problemy` istorii i kul'tury` vepsskoj narodnosti* [Problems of the history and culture of the Vepsian people]. Petrozavodsk, 1989, pp. 55–63. (In Russian).

Pimenov V. V. *Vepsy`. Ocherk e'tnicheskoy istorii i genezisa kul'tury`* [Vepsians. Essay on ethnic history and genesis of culture]. Moscow; Leningrad: Nauka Publ., 1965. (In Russian).

Pimenov V. V., Strogal'shnikova Z. I. [Vepsians: settlement, history, problems of ethnic development]. *Problemy` istorii i kul'tury` vepsskoj narodnosti* [Problems of history and culture of the Vepsian people]. Petrozavodsk, 1989, pp. 4–26. (In Russian).

Poobe storony` Karel`skogo fronta 1941–1944. Dokumenty` i materialy` [On both sides of the Karelian Front 1941–1944. Documents and materials]. Petrozavodsk: Karelia Publ., 1995. (In Russian).

Richter E. V. [Integration of the Setos with the Estonian nation]. *Eesti talurahva majanduse ja olme arengujooni 19 ja 20 sajandil* [Essays on the development of the economy and life of Estonian peasants in the 19th and 20th centuries]. Tallinn, 1979, pp. 90–119. (In Russian).

Setomaa 1. Loodus [Setomaa 1. Nature]. Eds Külvik M., Palo K., Puura I. Tartu: Estonian National Museum Publ., 2016. (In Estonian).

Setomaa 2. Vanem ajalugu muinasajast kuni 1920. aastani [Setomaa 2. Older history from ancient times to 1920]. Eds Valk H., Lillak A., Selart A. Tartu: Estonian National Museum Publ., 2009. (In Estonian).

Strogal`shhikova Z. I. [On ethnographic trends, socio-economic and cultural development of the Vepsian people]. *Problemy` istorii i kul`tury` vepsskoj narodnosti* [Problems of the history and culture of the Vepsian people]. Petrozavodsk, 1989, pp. 27–42. (In Russian).

Strogal`shhikova Z. I. *Vepsy`*. *Ocherki istorii i kul`tury`*. *Dokumentirovanie yazy`ka* [Vepsians. Essays on history and culture. Documenting the language]. St. Petersburg: Inkeri Publ., 2014. (In Russian).

Suvorkov P. E. [Ethnosocial portrait of the Setos in the Pechory district of the Pskov region (based on the materials of the 2016 expedition)]. *Pskovskij regionologicheskij zhurnal* [Pskov Journal of Regional Studies], 2017, no. 3 (31), pp. 55–79. (In Russian).

Terenina N. K. [Natural-historical features, structure and current state of cultural landscapes of Setomaa]. *Pskovskij regionologicheskij zhurnal* [Pskov Journal of Regional Studies], 2020, no. 2 (42), pp. 99–109. (In Russian).

Vinokurova I. Yu. *Oby`chai, ritualy` i prazdniki v tradicionnoj kul`ture vepsov* [Customs, rituals and holidays in the traditional culture of the Vepsians]. Petrozavodsk: Karelian Scientific Center of the RAS Publ., 2011. (In Russian).

Submitted: 08.08.2021

Accepted: 11.11.2021

Article published: 01.10.2022