

УДК 314.04:39(=1-81)

DOI: 10.30624/2220-4156-2021-11-4-731-740

Роль границы в развитии и современных реалиях этнической общности сето

А. Г. Манаков

*Псковский государственный университет»,
г. Псков, Российская Федерация,
region-psk@yandex.ru*

Н. В. Данилкина

*Тюменский государственный университет, г. Тюмень,
Псковский государственный университет,
г. Псков, Российская Федерация,
natalia.links@yandex.ru*

Н. К. Теренина

*Псковский государственный университет,
г. Псков, Российская Федерация,
brazelon@yandex.ru*

АННОТАЦИЯ

Введение. Исследование посвящено малочисленному финно-угорскому народу сето, родственному по языку эстонцам, но принявшему православную религию. Историческая территория проживания сето – Сетомаа – охватывает современный Печорский район Псковской области (Россия) и волость Сетомаа уезда Вырумаа (Эстония).

Цель: выявить особенности культурного развития и хозяйственной деятельности народа сето, обусловленных фактором пограничности, с конца XIX в. по настоящее время.

Материалы исследования: работа основывается на результатах серии экспедиционных исследований в Печорском районе Псковской области (с 1999 по 2021 гг.), контент-анализа материалов СМИ, анализа литературы, оценках экспертов.

Результаты и научная новизна. В исследовании с позиции постмодернистской геополитической парадигмы, в которой центральное место отведено явлению трансграничности, рассмотрена роль границы в социально-экономической и культурной жизни сето. Новизна исследования определяется акцентом на изучение трансграничных социально-экономических и культурных контактов малочисленной этнической общности. Вплоть до революции сето активно участвовали в трансграничных экономических контактах, выступая в качестве торговых посредников между русскими и прибалтийскими губерниями. Особое внимание в исследовании уделено развитию этнической общности сето после разделения их ареала расселения в 1945 г. республиканской границей, которая с 1991 г. стала государственной. В качестве положительной тенденции последних десятилетий отмечено возрождение целого ряда традиционных ремёсел сето в условиях развития туристской специализации приграничных территорий как со стороны Эстонии, так и России. Кроме того, рассмотрена специфика трансграничных культурных контактов между российскими и эстонскими сето в период пандемии COVID-19 (в 2020 г. и первой половине 2021 г.).

Ключевые слова: финно-угорский народ, культурные контакты, приграничные территории, трансграничность, этнографический туризм.

Благодарности: Публикация подготовлена в рамках реализации проекта «Трансграничная Европейская регионализация в России и странах Восточного партнерства: европейское измерение и экологические драйверы» (611949-EPP-1-2019-1-RU-EPPJMO-PROJECT) по программе Erasmus+ Jean Monnet. Раздел «Культурные и экономические трансформации Сетомаа» был выполнен при поддержке гранта Правительства РФ, проект № 075-15-2021-611 «Человек в меняющемся пространстве Урала и Сибири».

Для цитирования: Манаков А. Г., Данилкина Н. В., Теренина Н. К. Роль границы в развитии и современных реалиях этнической общности сето // Вестник урведения. 2021. Т. 11. № 4. С. 731–740.

The role of the border in the development and modern realities of the Setos ethnic community

A. G. Manakov

*Pskov State University,
Pskov, Russian Federation,
region-psk@yandex.ru*

N. V. Danilkina

*Tyumen State University, Tyumen, Russian Federation,
Pskov State University, Pskov, Russian Federation,
natalia.links@yandex.ru*

N. K. Terenina

*Pskov State University,
Pskov, Russian Federation,
brazelon@yandex.ru*

ABSTRACT

Introduction: the study is devoted to the small Finno-Ugric people of the Setos, which is linguistically close to Estonians, but adopted the Orthodox religion. The historical territory of residence of the Setos is Setomaa, which covers Pechora District of Pskov Oblast (Russia) and Setomaa parish of Võrumaacoounty (Estonia).

Objective: to reveal the features of the cultural development and economic activity of the Setos, caused by the borderline factor, from the end of the XIX century to the present.

Research materials: the work is based on the results of a series of expeditionary studies in Pechora District of Pskov Oblast (from 1999 to 2021), content analysis of media materials, literature analysis, and expert assessments.

Results and novelty of the research: in the study, the border role in the socio-economic and cultural life of the Setos is considered from the position of the postmodern geopolitical paradigm, where the central place is given to the phenomenon of the cross-border. The novelty of the research is determined by the emphasis on the cross-border socio-economic and cultural contacts of a small ethnic community. Until the revolution, the Setos actively participated in cross-border economic trade, acting as intermediaries between Russian and Baltic provinces.

Special attention is paid to the development of the Setos ethnic community after the separation of their settlement area in 1945 by the republican border, which since 1991 has got the status of a state border. As a positive trend in recent decades, the resumption of a number of traditional Seto crafts has been noted in the context of tourist specialization development in the Russian and Estonian border areas. In addition, the specifics of cross-border cultural contacts between Russian and Estonian Setos during the COVID-19 pandemic (in 2020 and the first half of 2021), when there were restrictions on crossing the state border of Russia and Estonia, were considered.

Key words: Finno-Ugric people, cultural contacts, border territories, cross-border, ethnographic tourism.

Acknowledgments: the work was supported by the EU Erasmus+Jean Monnet Project (“Transboundary European Regionalisation in Russia and Eastern Partnership: European Dimension and Environmental Drivers”, 611949-EPP-1-2019-1-RU-EPPJMO-PROJECT). The section “Cultural and economic transformations of Setomaa” was carried out with the support of a grant from the Government of the Russian Federation, project № 075-15-2021-611 “Man in the changing space of the Urals and Siberia”.

For citation: Manakov A. G., Danilkina N. V., Terenina N. K. The role of the border in the development and modern realities of the Setos ethnic community // Vestnik ugrovedenia = Bulletin of Ugric Studies. 2021; 11 (4): 731–740.

Введение

Сетомаа («земля сето») охватывает Печорский район Псковской области и прилегающую к нему волость Сетомаа эстонского уезда Вырумаа. Это историческая территория проживания прибалтийско-финского народа сету (эст. Setu) или сето (самоназвание Seto). В прошлом их называли «полуверцами, псковскими эстами» [8; 12], «псковскими эстонцами, сетукезами» [5]. Как отмечал Ю. Трусман в 1890 г., «по всей вероятности, название “полуверцы” обязано своим происхождением ещё тому времени, когда, перешедши

в православие, они сохранили в то же время в домашнем быту древне-языческие верования и обычаи. Но как произошло другое, эстонское прозвище их “Setu”, “Setukene”, “Seturahwas” и что оно значит – это трудно решить» [12, 35].

Историческим центром территории является г. Печоры, где в 1473 г. был основан Свято-Успенский Псково-Печерский мужской монастырь. Вплоть до гражданской войны, пришедшей на эти земли почти сразу после революции 1917 г., Сетомаа была частью Псковской губернии. По Тартускому мирному договору с Эстонией, подписанному 2 февраля

1920 г., Печорский край был отторгнут от России и преобразован в эстонский уезд Петсеримаа ("Petseri" – эстонское название Печор). В начале 1945 г. большая часть Печорского края была возвращена России, где был создан Печорский район Псковской области. Однако небольшая часть Се-

томаа с явным преобладанием «эстонского» населения (сето рассматривались как этнографическая группа эстонцев), была оставлена в составе Эстонской ССР (рис.). Таким образом, сето стали народом, разделённым сначала республиканской границей, а с 1991 г. – границей независимых государств.

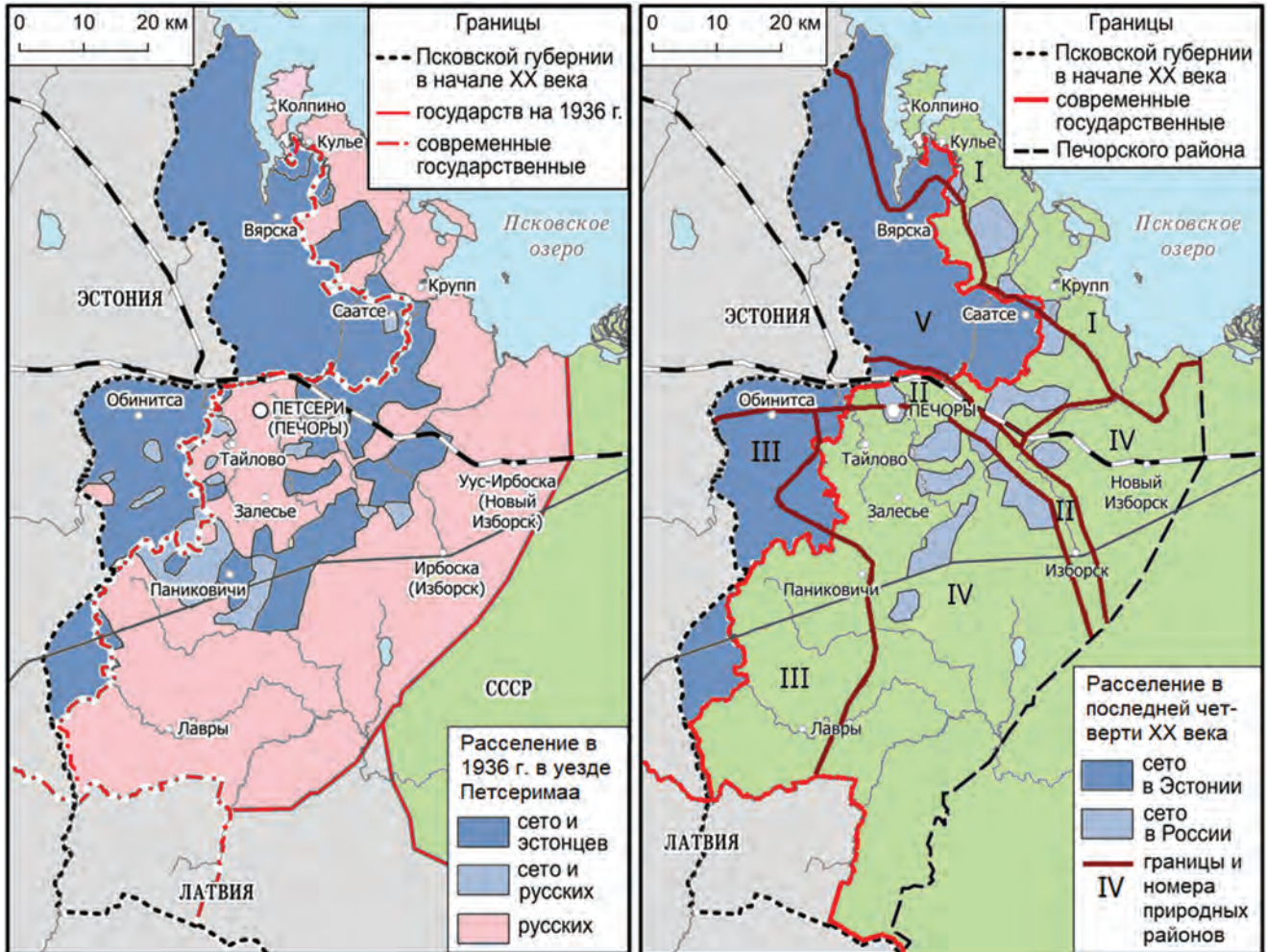


Рис. Территория расселения сето в 1936 г., последней четверти XX в. и природно-ландшафтное районирование Сетомаа (составлено по источникам [20; 24; 27])

Цифрами обозначены природно-ландшафтные районы Сетомаа: I – ландшафты низменностей южного и юго-западного побережий Псковского озера; II – ландшафты древних долин; III – ландшафты возвышенности Хаанья; IV – ландшафты Изборского плато; V – ландшафты плато Юго-Восточной Эстонии.

Можно отметить два периода наиболее активного комплексного изучения Сетомаа. Первый из них приходится на дореволюционное время (вторая половина XIX – начало XX вв.) и связан с именами таких исследователей, как М. Миротворцев [8], Ю. Трусман [12], Я. Гурт [5] и др. В советский период заметно больше внимания уделялось изучению этнографической специфики сето, хотя были также и работы, где рассматривались этнические процессы, происходящие в эстонской и российской частях Сетомаа [9]. В постсоветский период, когда сето оказались разделёнными госу-

дарственной границей, вновь заметно активизировалось изучение Сетомаа с позиции самых разных наук: археологии, истории, этнологии, исторической географии, социологии и др. Результаты этих исследований, в частности, были отражены в коллективных монографиях [27; 28]. При этом наибольшую актуальность, в связи с быстрым сокращением численности данного народа, приобрели исследования по изучению этнодемографии и идентичности сето (см. например, [7; 10; 16; 19]). В нашей работе особое внимание уделяется изучению развития этнической общности сето

после разделения их ареала расселения в 1945 г. республиканской границей, с 1991 г. ставшей де-факто государственной.

Развитие этнических общностей, разделённых государственными границами, является актуальной темой исследований в зарубежной и отечественной науке. Наиболее часто данная проблема рассматривается с политической точки зрения [14; 18; 22]. Иногда затрагиваются её религиозные [26] или геодемографические аспекты [19]. В данной работе роль границы рассмотрена с позиции геополитической парадигмы, утвердившейся к концу XX в. и условно называемой постмодернистской. В это время акцент в исследованиях сместился от рассмотрения государственной границы как барьера к изучению её контактной функции [17]. В соответствии с данной парадигмой, заметно большее внимание стало уделяться локальным сообществам, участвующим в формировании особой приграничной идентичности, которая в случае близости языка и культуры населения соседних государств перерастает в трансграничную [21; 25]. Опора на обозначенную парадигму позволяет по-новому посмотреть на этническое развитие, а также на современные социально-экономические и культурные контакты малочисленного народа, в течение трёх последних десятилетий разделённого государственной границей. В этом и проявляется новизна проведённого нами исследования.

Материалы и методы

В своём исследовании, авторы, в первую очередь, опираются на историко-географический подход, включающий совокупность методов, используемых в естественных и гуманитарных науках. В работе использованы результаты серии экспедиционных исследований в Печорском районе Псковской области, проведённых сотрудниками и студентами Псковского государственного университета с 1999 по 2016 гг., в ходе которых изучались вопросы самоидентификации сето и изменения в их демографической структуре [7; 10].

В сентябре 2020 г. и июне 2021 г. были проведены ещё две экспедиции в Сетомаа, но в связи со сложной эпидемиологической обстановкой в регионе пришлось отказаться от массового опроса сето. Тем не менее, в ходе этих исследований состоялись беседы с работниками музеев и туристской сферы в Печорском районе. Было проведено электронное интервьюирование представителей сето с эстонской и российской стороны. Экспертное интервью по двум обозначенным темам дали Ааре Хорн (61 год, с. Обинитса, Эстония) и Елена

Вариксоо (27 лет, преподаватель лингвистической гимназии в г. Печоры, Россия). В личном интервью на вопросы ответила Татьяна Николаевна Огарёва – хранительница музея «Памяти крестьян сето» в д. Сигово. Кроме того, проводился анализ историко-этнографических источников и современной литературы, контент-анализ источников СМИ.

Результаты

Демографическая ситуация и актуальный статус сето. Динамику численности сето можно проследить начиная с XIX в. По оценке Ф. Р. Крейцвальда, численность «православных эстов» в середине XIX в. составляла около 9 тысяч [28, 284]. Согласно итогам Первой всеобщей переписи населения Российской империи 1897 г., в Псковском уезде Псковской губернии проживало уже 16,5 тысяч «православных эстонцев» [5], а в 1908 г. – 18,6 тысяч [15], но к 1934 г. численность сето уменьшилась до 13,3 тысяч [9].

Граница, установленная с 1945 г. между Эстонской ССР и РСФСР, разделила Сетомаа на две части. Численность сето была примерно равной по обе стороны границы и составляла по 5–6 тысяч в каждой из частей Сетомаа. В частности, по оценкам, в Печорском районе в начале 1945 г. проживало 5,7 тысяч сето [6, 296]. В 1950–60-е гг. и особенно в 1990-е гг. наблюдалась интенсивная миграция печорских сето в Эстонию, и численность их на территории Печорского района Псковской области сократилась примерно в 25 раз [10].

В отечественной этнографической науке сето до недавнего времени рассматривались как особая этническая группа эстонского народа [13], и переписи населения советского периода не фиксировали их в качестве отдельного народа. Впервые сето были выделены отдельной строкой как особая группа эстонцев в итогах Всероссийской переписи населения 2002 г. Тогда было зафиксировано в Печорском районе Псковской области 170 сето.

В 2010 г. сето были включены в перечень коренных малочисленных народов Российской Федерации. В итогах переписи населения 2010 г. в пределах Печорского района было выявлено 115 сето, что, согласно нашим исследованиям [7], заметно меньше реального их количества. Причиной этого является идущая с советских времён традиция сето идентифицировать себя как «эстонцы». Результаты экспедиционных исследований позволили оценить современную численность сето, проживающих в Печорском районе, немногим более чем в 200 чел. (В это число вошли сето,

имеющие переходную сето-русскую или сето-эстонскую идентичность) [10].

В Эстонии сето не рассматривается как отдельный народ. Перепись населения 2011 г. фиксировала население, владеющее сетоским поддиалектом вырусского диалекта эстонского языка [23]. На территории Эстонии их оказалось около 12,5 тыс., из которых в эстонской части Сетомаа – немногим более 1,7 тыс. В 1997 г. проводилось исследование, в котором учитывалась этническая самоидентификация населения эстонской части Сетомаа [16]. Результаты этого исследования мало разнятся с итогами переписи 2011 г., и, хотя методики подсчёта отличались друг от друга, есть основания предполагать стабильность численности сетоского населения в этой части страны в данный период.

Местным культурным сообществом был инициирован культурный проект «Королевство Сетомаа», аналогом которого является республика лесных финнов в Норвегии. Реализации данного проекта предшествовала широкая общественная дискуссия, развернувшаяся в 1993 г. Провозглашение «Королевства Сетомаа» состоялось 20 августа 1994 г. в эстонском селе Обинитса. Данное «королевство» не имеет правового статуса, но привлекает туристов и интегрирует эстонскую и российскую части народа сето. Ныне каждый год проводится общий для эстонских и российских сето праздник – День Сетоского Королевства. В 2003 г. был принят государственный флаг Сетомаа, а в 2011 г. – эмблема народа сето.

Эстонское общество сето (Eestis Setu Selts), зарегистрированное в 1987 г. в Печорах, было первой официальной организацией сето. В 1993 г. оно было преобразовано в Сетоский Конгресс и Союз волостей Сетомаа (с 2017 г. – Союз Сетомаа). Сетоский Конгресс, согласно его уставу, является законодательной организацией народа сето. Его работа направлена на выявление, обсуждение проблем и принятие решений, касающихся культурного, экономического и политического развития Сетомаа. Параллельно, с 1993 г. в Печорском районе Псковской области действует Этнокультурное общество народа сето (ЭКОС). Его председателем была избрана Хелью Маяк, которая возглавляет ЭКОС по настоящее время.

В 2017 г. в результате административной реформы в Эстонии и при поддержке Союза сетоских волостей и собрания старейшин Сетоского Конгресса состоялось значимое для территории событие – создание волости Сетомаа путём объединения волостей Вярска, Микитамяэ, Меремяэ и восточной части Миссо, с центром в пос. Вярска.

Так было образовано первое сетоское самоуправление. Административная реформа проводилась с учётом мнения жителей. Среди них, как показал анализ сообщений СМИ, не было единодушия в решении данного вопроса. Изначально жители Меремяэ высказывали предпочтение объединиться с муниципалитетом Выру, где располагается уездный центр – г. Выру, с которым волость успела интегрироваться в хозяйственном отношении.

Культурные и экономические трансформации Сетомаа. Практически все сето до начала политических потрясений – революций и войн XX в. – были крестьянами и долгое время вели полунатуральное хозяйство. Лён был основной сельскохозяйственной культурой, которая давала им выход на рынок, но сето не проявляли высокой экономической активности. Так, М. Миротворцев писал в 1860 г.: «Они (полуверцы) не отличаются предприимчивостью и изобретательностью. Оттого у них нет никаких промыслов, кроме льняного производства. Издавна замечалась в них склонность к пчеловодству; но эта отрасль промышленности редко выходит у них из пределов домашнего потребления. Платье, посуду, телеги, лодки и прочие предметы, необходимые в домашнем быту, они изготавливают сами» [8, 52].

Обширное Изборское плато (см. рис.) наиболее подходило для развития сельского хозяйства. Проживающие в окрестностях Изборска, Печор, Паниковичей и Обинитсы сето и русские, помимо льна, выращивали зерновые, позже – картофель и другие культуры, занимались молочным животноводством. На значительной части территории Сетомаа земледелие было затруднено из-за особенностей рельефа и почв [11]. Не способствовали устойчивому развитию сельской местности маленькие и сокращающиеся размеры крестьянских земельных наделов, а также общинная чересполосица и консервативный характер землепользования в отдельных общинах.

Малоземелье и недостаток урожая толкали местное население на поиски средств к существованию. В конце XIX в., когда сельское хозяйство льноводческой части Псковской губернии оказалось в ситуации кризиса [6, 61], сето занимались извозом, в зимнее время торговали продуктами собственного гончарного производства. По свидетельству Ю. Трусмана [12], в Зачеренском приходе торговля глиняной посудой было единственным отхожим промыслом. Кроме того, пишет этнограф, сето «покупают старых лошадей в Лифляндии (оттого старые клячи и называют по их имени Setuke), шкуру снимают, а мясо продают

в Нейгаузен на фабрику, где из него приготавливается удобрительное вещество» [12, 46]. В начале XX в. часть сето переселилась на территорию Енисейской губернии между реками Кан и Мана. Переселенцам, по условиям аграрной реформы, предоставлялась земля [28].

После 1920 г. самобытная культурная общность, сформировавшаяся в условиях аграрного уклада, сильно пострадала и от ускоренной модернизации по европейскому типу в Эстонии, и от внедрения новых методов и видов хозяйствования в советский период. Развитие городов, в том числе относительно новых, возникших в XIX–XX вв. на транспортных артериях Сетомаа, делало их более привлекательными для жизни молодёжи. Образование сето могли получать только на эстонском или русском языках, т. к. их собственный язык оставался бесписьменным. С середины XX в. начался интенсивный отток молодёжи с территории Сетомаа.

В 1990-е гг. по причине резкого перехода к рыночной экономике население региона вновь оказалось в сложной экономической ситуации. В бывшей прибалтийской республике Советского Союза материальное положение сельских жителей было чуть лучше, что определялось, по мнению авторов исследований 1990-х гг., практикой повышенного дотирования сельскохозяйственных предприятий Эстонии и дефицитного финансирования коллективных хозяйств Нечерноземья [6]. Несмотря на эту разницу (примерно 3:1), уровень жизни в обеих частях Сетомаа был невысоким. В 1990–2000-е гг., как и другие жители эстонско-русского пограничья (с 2004 г. граница стала разделять ЕС и РФ), многие сето «участвовали в повседневных процессах приграничной жизни – торговле бензином, водкой, сигаретами, которая приносила доход. Однако введённые в 2013 г. ограничения привели к потере этого дохода...» [1, 54].

Периферийное положение Сетомаа усугубляло депрессивное состояние экономики и социальной сферы и не защищало от эффектов глобализации. С появлением новых возможностей для инвестиций, в качестве основы местной экономики и улучшения социально-демографической ситуации стал рассматриваться туризм. К развитию этой отрасли располагает высокая ценность природных и историко-культурных ландшафтов, богатое природное и культурное наследие Сетомаа [4].

В эстонской части Сетомаа получили развитие медицинский, этнографический, гастрономический, событийный, сельский и другие виды туризма [3]. Действует большое количество объектов

туристской инфраструктуры. В пос. Вярска, помимо популярного санатория и аквапарка на минеральной воде, расположены сетоский культурный центр, хутор-музей, кафе с традиционной кухней сето, мастерские, проводятся выставки тканых, вязаных и вышитых изделий сетоских мастериц и т. п. В Саатсе и Обинитсе действуют ещё два музея сето, а также множество небольших частных музеев, созданных на туристских хуторах. Разработано несколько туристских маршрутов, но лишь один из них – «Сетоский сельский кушак» (Seto Külävüü) – является трансграничным. Он включает посещение 37 объектов на территории эстонской волости Сетомаа и г. Печоры на российской стороне [2]. В эстонской части Сетомаа регулярно организуются культурные мероприятия сето с участием туристов: проводятся фестивали фольклора, ярмарки традиционного сетоского рукоделия, дегустации и мастер-классы местной кухни.

Тем не менее, самими сето туризм воспринимается неоднозначно. По итогам этнографического исследования в Меремяэ (Эстония) в апреле 2013 г., П. В. Василенко [1] отмечает, что наплыв туристов хоть и оказывает положительное влияние на экономику, приводит к созданию «культуры напоказ», которая для сето, не связанных с туризмом, является чуждой. В то же время, ни один из интервьюируемых не смог представить Сетомаа без туристов. Занятость в туристском секторе закрепляет сето как носителей культуры на территории Сетомаа.

В российской части Сетомаа также развивается туризм, в особенности, культурно-познавательный. Изборский историко-архитектурный природно-ландшафтный музей-заповедник и Псково-Печерский Свято-Успенский мужской монастырь входят в число значимых культурных объектов Северо-Запада России, включаемых в основные экскурсионные маршруты Псковской области. Центром этнографического туризма является д. Сигово в 14 км от Изборска. Здесь располагаются два музея: 1) авторский музей «Памяти крестьян сето» Татьяны Николаевны Огарёвой, и 2) Музей-усадьба народа сето (филиал государственного музея-заповедника «Изборск»), где, кроме экскурсий, предлагаются мастер-классы по приготовлению блюд сетоской кухни и ткачеству поясов. В городском музее г. Печоры также имеется постоянно действующая экспозиция, где широко представлены образцы ткачества и женского костюма сето.

Музеи играют важную роль в поддержке трансграничных культурных контактов. В д. Сигово с 2008 г. на базе музея-усадьбы регулярно

проводится международный этнокультурный фестиваль «Сетомаа. Семейные встречи». В 2020 г. из-за действующих ограничений по коронавирусу фестиваль прошёл в форме телемоста, связывающего российскую и эстонскую части Сетомаа. На эстонской стороне сето собрались в деревне Недся (Nedsäjä), где была организована прямая трансляция праздника.

В ответах экспертов развитие туризма в целом и трансграничного туризма в частности оценивается положительно. Туризм, по их мнению, стимулирует развитие сетоской культуры и несёт больше «плюсов», чем «минусов» в перспективе ближайших 10–15 лет. В Эстонии ситуация особенно благоприятна в связи с переориентацией на эко-сельский туризм, а это значит, что традиционные ремесла и промыслы, сельское хозяйство находятся в своеобразном тренде. Государство через специальные фонды поддерживает сетоское рукоделие и кухню, которые вовлечены в туристскую сферу в эстонской части Сетомаа.

С туризмом на российской стороне Сетомаа экспертами связывается возрождение традиционных занятий сето, которые находились на грани забвения в советское время – ткачество, содержание овец для производства тканей, коров для производства сыра, выращивание зерновых для пивоварения, работа с глиной и производство кирпичей, ювелирное дело. Сегодня ручное производство дополняется применением современных технологий и техники, но сохраняются и традиционные особенности. В России в настоящее время растёт популярность экологического и сельского туризма. В рамках Стратегии устойчивого развития сельских территорий Российской Федерации на период до 2030 г. разрабатываются специальные программы его поддержки и развития в регионах. В перспективе в Сетомаа рекомендуется сделать более существенный акцент на развитии трансграничного этнографического туризма, которое ныне приостановилось из-за пандемии COVID-19.

Обсуждение и заключение

В результате проведённого исследования выявлена особая роль границы в социально-экономической и культурной жизни этнической общности сето. Функции границы рассматриваются с позиции постмодернистской геополитической парадигмы, где особое место отведено такому явлению, как трансграничность. Сетомаа, на протяжении многих столетий занимавшая приграничное положение, всегда оставалась в социально-экономическом плане периферийной территорий.

Однако её удалённость от крупных городских центров позволяла длительное время сохранять традиционную сетоскую культуру. При этом, вплоть до революции сето выступали в качестве экономических посредников между русскими и прибалтийскими губерниями, т. е. уже тогда можно говорить об участии сето в активных трансграничных контактах.

Последние три четверти века ареал расселения сето разделён границей России и Эстонии, которая после распада Советского Союза фактически приобрела статус государственной, хотя юридически этот статус на данный момент не закреплён. Различия в социально-экономических условиях в обеих частях в советское и особенно постсоветское время (поддержка переселения эстонским правительством) привели к быстрому оттоку сето на территорию Эстонии. С точки зрения сетоских культурных организаций, одной из важнейших задач в создавшейся ситуации стало поддержание общей этнической идентичности между представителями народа, проживающими по разные стороны от границы.

В ходе исследования было уделено особое внимание осуществлению культурных контактов между российскими и эстонскими сето в период пандемии COVID-19 (в 2020 г. и первой половине 2021 г.), когда существовали жёсткие ограничения в пересечении границы. Сето имели возможность перемещаться между Россией и Эстонией, но стали путешествовать гораздо реже обычного. Обстоятельства непреодолимой силы существенно затруднили жизнь на «две страны»: ведение хозяйства, посещение родственников, участие в религиозных праздниках, уход за могилами близких.

Социальные эффекты снижения трансграничной мобильности были несколько сглажены с помощью современных технологий, которые позволили осуществлять культурные контакты даже в этот сложный период. Совместные мероприятия эстонских и российских сето были проведены в режиме онлайн. Важнейшими организационными центрами взаимодействия стали музеи и детские образовательные учреждения.

С точки зрения сохранения культурного наследия, в качестве положительной тенденции было отмечено возрождение ряда традиционных ремёсел, промыслов и других элементов сетоской культуры в условиях развития туристской специализации приграничных территорий, как со стороны Эстонии, так и России. Этнографический туризм, особенно интенсивно развивающийся в эстонской части Сетомаа при поддержке

государства и международных организаций, стал неотъемлемой частью культурной и экономической жизни местного населения. Необходимо проанализировать данный опыт и возможность его экстраполяции с целью сбалансированного

развития всего микрорегиона. Предпосылки для развития *трансграничного* этнографического и эко-сельского туризма в микрорегионе существуют, но условия эпидемии всё ещё выступают сдерживающим фактором.

Список источников и литературы

1. Василенко П. В. Влияние туризма и миграций населения на культурную идентичность сету (сето) в Эстонии // Вестник Псковского государственного университета. Серия: Естественные и физико-математические науки. 2013. № 3. С. 52–56.
2. Голомидова Е. С. Инфраструктура эстонской части трансграничного туристско-рекреационного региона «Сетомаа» // Псковский регионологический журнал. 2019. № 2 (38). С. 118–125.
3. Голомидова Е. С. Перспективы развития трансграничных туристско-рекреационных регионов на порубежье России с Эстонией и Латвией // Псковский регионологический журнал. 2020. № 2 (42). С. 124–135. doi: 10.37490/S221979310008585-6
4. Голомидова Е. С., Чученкова О. А., Васильева Т. В. Природное и культурное наследие как ресурс развития трансграничного туризма на смежных территориях России, Эстонии и Латвии // Псковский регионологический журнал. 2020. № 3 (43). С. 117–139. doi: 10.37490/S221979310010375-5
5. Гурт Я. О псковских эстонцах, или так называемых «сетукезах» // Известия Императорского Русского географического общества. 1905. Т. XLI. С. 1–22.
6. Историко-этнографические очерки Псковского края / под ред. А. В. Гадло. Псков: ПОИПКРО, 1998. 315 с.
7. Манаков А. Г., Потапова К. Н. Этносоциальный портрет сету Печорского района Псковской области (по результатам исследований 1999–2011 гг.) // Этнографическое обозрение. 2013. № 2. С. 177–187.
8. Миротворцев М. Об эстах или полуверцах Псковской губернии // Памятная книжка Псковской губернии на 1860 г. Псков, 1860. С. 45–61.
9. Рихтер Е. В. Интеграция сету с эстонской нацией // Eesti talurahva majanduse ja olme arenguajooni 19 ja 20 sajandil. (Очерки о развитии хозяйства и быта эстонских крестьян в 19 и 20 веке). Tallinn, 1979. С. 90–119.
10. Суворков П. Э. Этносоциальный портрет сету Печорского района Псковской области (по материалам экспедиции 2016 г.) // Псковский регионологический журнал. 2017. № 3 (31). С. 55–79.
11. Теренина Н. К. Природно-исторические особенности, структура и современное состояние культурных ландшафтов Сетомаа // Псковский регионологический журнал. 2020. № 2 (42). С. 99–109. doi:10.37490/S221979310008583-4
12. Трусман Ю. Полуверцы Псково-Печерского края // Живая старина. Выпуск I. СПб.: [б. и.], 1890. С. 31–62.
13. Тынурист И. В. Эстонцы // Народы России: Энциклопедия / гл. ред. В. А. Тишков. М.: Большая Российская энциклопедия, 1994. С. 423–427.
14. Barwiński M. Geographical, historical and political conditions of ongoing and potential ethnic conflicts in Central and Eastern Europe // European Spatial Research and Policy. 2019. Vol. 26. № 1. Pp. 149–173. Doi: 10.18778/1231-1952.26.1.08.
15. Buck V. Petseri eestlased. Tartu: Postimees Publ., 1909. 79 p.
16. Eichenbaum K. Rahvakultuuri ja traditsioonide järjepidevus // Ajaloolise Setomaa põlisasustuse säilimise võimalused. Võru: Publications of Võru Instituut, 1998, № 2. Pp. 61–76.
17. Kolossov V. Border Studies: Changing Perspectives and Theoretical Approaches // Geopolitics. 2005. Vol. 10. № 4. Pp. 1–27.
18. Lundén T. U. The emergence and decline of ethnic minorities in Baltic borderlands / Etninių mažumų iškilimas ir išnykimas baltiškuosiuose paribiuose // Creativity Studies. 2012. Vol. 5. № 2. Pp. 128–144. doi:10.3846/20297475.2012.744368
19. Manakov A. G., Terenina N. K. The Baltic Finnish Peoples Divided By State and Administrative Borders: Territorial Development of the Karelians, Vepsians, And Setos // Baltic Region. 2015. № 1 (23). Pp. 96–107. Doi: 10.5922/2079-8555-2015-1-8.
20. Markus E. Changes of the Esto-Russian Ethnographical Frontier in Petserimaa. Tartu: K. Mattiesen, 1937.
21. Martinez O. J. Border People: Life and Society in U.S.-Mexico Borderlands. Tuscon: University of Arizona Press, 1994. 375 p.
22. Mladena P. The Serbs in Slovenia: A new minority // Glasnik Etnografskog Instituta Sanu. 2009. Vol. 57. № 2. Pp. 53–68. Doi: 10.2298/GEI0902053P
23. Population with Estonian as their mother tongue by ability to speak a dialect, age group and place of residence, 31 December 2011. URL: <http://andmebaas.stat.ee/Index.aspx?lang=en&SubSessionId=db4eeec2c-dc1c-4d51-a603-eefe3dba90dd&themetreeid=7> (дата обращения 20.05.2021).
24. Reissar L. Setumaa läbisajandite: Petserimaa. Tallinn: Kupar, 1996. 270 p.
25. Sahlins P. Boundaries: The Making of France and Spain in the Pyrenees. Berkeley: University of California Press, 1989. 351 p.

26. Šavija-Valha N. The Religious Identities and Social Structure of Bosnia-Herzegovina // Migracijske i etničke teme. 2009. Vol. 25. № 1–2. Pp. 49–67.
27. Setomaa I. Loodus / Külvik M., Palo K., Puura I. (koost. ja toim.). Tartu: Eesti Rahva Muuseum, 2016. 543 p.
28. Setomaa 2. Vanem ajalugu muinasajast kuni 1920. aastani / Valk H., Lillak A., Selart A. (koost. ja toim.). Tartu: Eesti Rahva Muuseum, 2009. 480 p.

References

1. Vasilenko P. V. *Vliyanie turizma i migracij naseleniya na kul'turnuyu identichnost' setu (seto) v E'stonii* [The impact of tourism and population migration on the cultural identity of the Setos (Setos) in Estonia]. *Vestnik Pskovskogo gosudarstvennogo universiteta. Seriya: Estestvenny'e i fiziko-matematicheskie nauki* [Bulletin of the Pskov State University. Series: Natural and physical and mathematical sciences], 2013, no. 3, pp. 52–56. (In Russian)
2. Golomidova E. S. *Infrastruktura e'stonskoj chasti transgranichnogo turistsko-rekreacionnogo regiona "Setomaa"* [Infrastructure of the Estonian part of the cross-border tourist and recreational region "Setomaa"]. *Pskovskij regionologicheskij zhurnal* [Pskov Journal of Regional Studies], 2019, no. 2 (38), pp. 118–125. (In Russian)
3. Golomidova E. S. *Perspektivy razvitiya transgranichny'x turistsko-rekreacionny'x regionov na porubezh'e Rossii s E'stoniej i Latviej* [Prospects for the development of cross-border tourist and recreational regions on the border of Russia with Estonia and Latvia]. *Pskovskij regionologicheskij zhurnal* [Pskov Journal of Regional Studies], 2020, no. 2 (42), pp. 124–135. Doi: 10.37490/S221979310008585-6. (In Russian)
4. Golomidova E. S., Chuchenkova O. A., Vasilyeva T. V. *Prirodnoe i kul'turnoe nasledie kak resurs razvitiya transgranichnogo turizma na smezhny'x territoriyax Rossii, E'stonii i Latvii* [Natural and cultural heritage as a resource for the development of cross-border tourism in the adjacent territories of Russia, Estonia and Latvia]. *Pskovskij regionologicheskij zhurnal* [Pskov Journal of Regional Studies], 2020, no. 3 (43), pp. 117–139. Doi: 10.37490/S221979310010375-5. (In Russian)
5. Gurt Ya. *O pskovskix e'stonczax, ili taknazy'vaemy'x "setukezax"* [About the Pskov Estonians, or the so-called "setukez"]. *Izvestiya Imperatorskogo Russkogo geograficheskogo obshhestva* [News of the Imperial Russian Geographical Society], 1905, no. XLI, pp. 1–22. (In Russian)
6. *Istoriko-etnograficheskie ocherki Pskovskogo kraja* [Historical and ethnographic sketches of the Pskov region]. Ed. by A. V. Gadlo. Pskov: POIPKRO Publ., 1998. 315 p. (In Russian)
7. Manakov A. G., Potapova K. N. *E'tnosocial'ny'j portret setu Pechorskogo rajona Pskovskoj oblasti (po rezul'tatam issledovanij 1999–2011 gg.)* [Ethno-social portrait of the Setos in the Pechora District of Pskov Oblast (based on the results of studies in 1999–2011)]. *E'tnograficheskoe obozrenie* [Ethnographic Review], 2013, no. 2, pp. 177–187. (In Russian)
8. Mirotvortsev M. *Ob e'stax ili poluverczax Pskovskoj gubernii* [About estates or semi-verts of the Pskov province]. *Pamyatnaya knizhka Pskovskoj gubernii na 1860 g.* [Memorable book of the Pskov province for 1860]. Pskov, 1860. pp. 45–61. (In Russian)
9. Rixter E. V. *Integraciya setu s e'stonskoj naciej* [Integration of the Setos with the Estonian nation]. *Eestitalurahvamaj andusejaolmearenguooni 19 ja 20 sajandil* [Essays on the development of the economy and life of Estonian peasants in the 19th and 20th centuries]. Tallinn, 1979. pp. 90–119. (In Russian)
10. Suvorkov P. E. *E'tnosocial'ny'j portret setu Pechorskogo rajona Pskovskoj oblasti (po materialam e'kspedicii 2016 g.)* [Ethno-social portrait of the Setos of the Pechora District of Pskov Oblast (based on the materials of the 2016 expedition)]. *Pskovskij regionologicheskij zhurnal* [Pskov Journal of Regional Studies], 2017, no. 3 (31), pp. 55–79. (In Russian)
11. Terenina N. K. *Prirodno-istoricheskie osobennosti, struktura i sovremennoe sostoyanie kul'turny'x landshaftov Setomaa* [Natural and historical features, structure and current state of the cultural landscapes of Setomaa]. *Pskovskij regionologicheskij zhurnal* [Pskov Journal of Regional Studies], 2020, no. 2 (42), pp. 99–109. Doi: 10.37490/S221979310008583-4. (In Russian)
12. Trusman Yu. *Poluvercy Pskovo-Pecherskogo kraja* [Semi-Vertians of the Pskov-Pechora Krai]. *Zhivaya starina* [Living Antiquity], 1890, no. I, pp. 31–62. (In Russian)
13. Tynurist I. V. *E'stoncy* [Estonians]. *Narody Rossii: E'nciklopediya* [Peoples of Russia: Encyclopedia]. Ed. by V. A. Tishkov. Moscow: Bol'shaya Rossijskaya enciklopediya Publ., 1994. pp. 423–427. (In Russian)
14. Barwiński M. Geographical, historical and political conditions of ongoing and potential ethnic conflicts in Central and Eastern Europe. *European Spatial Research and Policy*, 2019, no. 26 (1), pp. 149–173. Doi: 10.18778/1231-1952.26.1.08. (In English)
15. Buck V. *Petseri eestlased* [Estonians of Petseri]. Tartu: Postimees, 1909. 79 p. (In Estonian)
16. Eichenbaum K. *Rahvakultuuri ja traditsioonide järjepidevus* [Continuity of folk culture and traditions]. *Ajaloolise Setomaa põllisasustuse säilimise võimalused*, 1998, no. 2, pp. 61–76. (In Estonian)
17. Kolossov V. Border Studies: Changing Perspectives and Theoretical Approaches. *Geopolitics*, 2005, no. 10 (4), pp. 1–27. (In English)
18. Lundén T. U. The emergence and decline of ethnic minorities in Baltic borderlands / Etninių mažumų iškilimas ir išnykimas baltiškuosiuose paribiuose. *Creativity Studies*, 2012, no. 5 (2), pp. 128–144. Doi: 10.3846/20297475.2012.744368. (In English)
19. Manakov A. G., Terenina N. K. The Baltic Finnish Peoples Divided By State and Administrative Borders: Territorial Development of the Karelians, Vepsians, AndSetos. *Baltic Region*, 2015, no. 1 (23), pp. 96–107. Doi:10.5922/2079-8555-2015-1-8. (In English)

20. Markus E. *Changes of the Esto-Russian Ethnographical Frontier in Petsrimaa*. Tartu: K. Mattiesen, 1937. (In English)
21. Martinez O. J. *Border People: Life and Society in U.S.-Mexico Borderlands*. Tuscon, University of Arizona Press, 1994. 375 p. (In English)
22. Mladena P. The Serbs in Slovenia: A new minority, *Glasnik Etnografskogo Instituta Sanu*, 2009, no. 57 (2), pp. 53–68. Doi: 10.2298/GEI0902053P. (In English)
23. *Population with Estonian as their mother tongue by ability to speak a dialect, age group and place of residence, 31 December 2011*. Available at: <http://andmebaas.stat.ee/Index.aspx?lang=en&SubSessionId=db4eee2c-dc1c-4d51-a603-ee3db90dd&themetreeid=7> (accessed: May 20, 2021). (In English)
24. Reissar L. *Setumaa läbi sajandite: Petsrimaa*. Tallinn: Kupar, 1996. 270 p. (In Estonian)
25. Sahlins P. *Boundaries: The Making of France and Spain in the Pyrenees*. Berkeley, University of California Press, 1989. 351 p. (In English)
26. Šavija-Valha N. The Religious Identities and Social Structure of Bosnia-Herzegovina, *Migracijske i etničke teme* [Migration and Ethnic Themes], 2009, no. 25 (1–2), pp. 49–67. (In English)
27. *Setumaa 1. Loodus*. Eds. Külvik M., Palo K., Puura I. Tartu: Estonian National Museum, 2016. 543 p. (In Estonian)
28. *Setumaa 2. Vanem ajalugu muinasajast kuni 1920. aastani*. Eds. Valk H., Lillak A., Selart A. Tartu: Estonian National Museum, 2009. 480 p. (In Estonian)

ИНФОРМАЦИЯ ОБ АВТОРАХ

Манаков Андрей Геннадьевич, профессор кафедры географии, Псковский государственный университет (180000, Российская Федерация, Псковская область, г. Псков, пл. Ленина, д. 2), доктор географических наук.
region-psk@yandex.ru
ORCID.ID: 0000-0002-3223-2688

Данилкина Наталья Валерьевна, старший научный сотрудник лаборатории междисциплинарных исследований пространства Школы исследования окружающей среды и общества, Тюменский государственный университет (625003, Российская Федерация, Тюменская область, г. Тюмень, ул. Володарского, д. 6); аспирант кафедры географии; Псковский государственный университет, кандидат философских наук.
natalia.links@yandex.ru
ORCID.ID: 0000-0003-3954-3806

Теренина Наталья Константиновна, доцент кафедры географии, ФГБОУ ВО «Псковский государственный университет» (180000, Российская Федерация, Псковская область, г. Псков, пл. Ленина, д. 2), кандидат географических наук.
brazelon@yandex.ru
ORCID.ID: 0000-0002-5288-9409

ABOUT THE AUTHORS

Manakov Andrey Gennadyevich, Professor of the Department of Geography, Pskov State University (180000, Russian Federation, Pskov Oblast, Pskov, Lenin Square 2), Doctor of Geographical Sciences.
region-psk@yandex.ru
ORCID.ID: 0000-0002-3223-2688

Danilkina Natalya Valeryevna, Senior Researcher, Laboratory of Interdisciplinary Spatial Studies, School for Research of Environment and Society, Tyumen State University (625003, Russian Federation, Tyumen Oblast, Tyumen, Volodarskogo st., 6); Post-Graduate Student of the Department of Geography, Pskov State University, Candidate of Philosophical Studies.
natalia.links@yandex.ru
ORCID.ID: 0000-0003-3954-3806

Terenina Natalya Konstantinovna, Associate Professor of the Department of Geography, Pskov State University (180000, Russian Federation, Pskov Oblast, Pskov Oblast, Pskov, Lenin Square, 2), Candidate of Geographical Sciences.
brazelon@yandex.ru
ORCID.ID: 0000-0002-5288-9409